

SMART REPORT

2022



gelit | Società
Benefit

insieme per fare





INDICE

3	LETTERA AGLI STAKEHOLDER
5	GUIDA ALLA LETTURA
6	HIGHLIGHTS 2022
7	CHI SIAMO
7	Il nostro business model
8	I Nostri Clienti
9	La nostra storia
11	La nostra identità
12	Vocazione
13	Società Benefit e CO2alizione
14	Finalità
15	Strategia
16	Innovazione
17	La matrice di materialità di Gelit
20	La governance di Gelit
22	AMBIENTE
29	Finalità su Ambiente:
30	Gestione delle risorse energetiche
32	Gestione materie prime
34	Gestione rifiuti
35	Consumi idrici
38	Obiettivi 2023
39	Finalità su neutralità climatica
42	Obiettivi 2023
43	PERSONE
45	Finalità su persone:
47	Gestione dello sviluppo professionale e culturale delle proprie persone
49	Gestione delle pratiche sulla salute e la sicurezza per le nostre persone
51	Gestione dell'equilibrio vita-lavoro delle persone
52	Gestione del coinvolgimento delle proprie persone e creazione di un'identità aziendale
54	Obiettivi 2023
55	COMUNITÀ
57	Finalità su comunità e fornitori:
61	Il coinvolgimento dei nostri fornitori
63	Sostegno affidabile e costante per le famiglie in difficoltà della comunità locale
65	Collaborazione con le aziende del territorio per promuovere iniziative legate alla sostenibilità
66	Obiettivi 2023:
68	MISURAZIONE DELL'IMPATTO
69	Appendix
70	Allegati
75	Corrispondenza GRI

LETTERA AGLI STAKEHOLDER

Per il secondo anno Gelit desidera condividere i progressi e gli impegni assunti, con l'obiettivo di continuare a fornire una fonte di discussione e ispirazione su diverse tematiche che richiedono una maggiore attenzione per gli impatti globali che hanno sulle nostre vite e attività.



Da tre anni Gelit ha avviato un percorso strutturato e sistemico per adattarsi al cambiamento del contesto e diventare un'azienda "a prova di futuro", cioè un'azienda che ha recepito i segnali che l'ambiente e la società ci stanno trasmettendo e ha deciso di adoperarsi proattivamente per anticipare le future sfide.

In continuità con tale convinzione, sono lieto di annunciare che nel corso del 2022 Gelit è diventata Società Benefit. La Società Benefit è un'evoluzione del concetto stesso di azienda, basato sul principio che l'impresa possa e debba perseguire scopi di beneficio comune che vadano oltre il fine della creazione di valore economico. Questa evoluzione rappresenta, secondo noi, una scelta naturale per chi voglia costruire basi solide per il benessere dell'azienda nel lungo termine, realizzando concretamente una vocazione incentrata sulla creazione di valore economico e finanziario, per le nostre persone e le comunità locali, nel rispetto dell'ambiente, e che ora trova un posto anche all'interno del nostro statuto.

Siamo sempre più convinti che, nonostante non possiamo comunicare e renderci altamente visibili attraverso un brand e gli strumenti classici di comunicazione, possiamo dare un contributo importante attraverso i nostri comportamenti e i fatti concreti. Solo in questo modo possiamo dimostrare che anche aziende che si muovono "dietro le quinte" possono dare un contributo positivo alla società e all'ambiente, generare esempi virtuosi e innescare processi rigenerativi nei propri ecosistemi.

Nell'ultimo anno Gelit ha intensificato gli sforzi per ridurre l'impatto delle sue attività sull'ambiente. Abbiamo adottato misure per limitare l'uso di risorse energetiche e materiali, ottimizzando i processi produttivi e implementando pratiche sostenibili lungo tutta la catena del valore. Abbiamo coinvolto attivamente i lavoratori e iniziato a

LETTERA AGLI STAKEHOLDER

coinvolgere i fornitori, facendoli diventare parte integrante del nostro e del loro percorso verso la sostenibilità. Abbiamo promosso la formazione e la consapevolezza ambientale, incoraggiando ciascuno a contribuire alla riduzione degli sprechi e all'adozione di comportamenti responsabili.

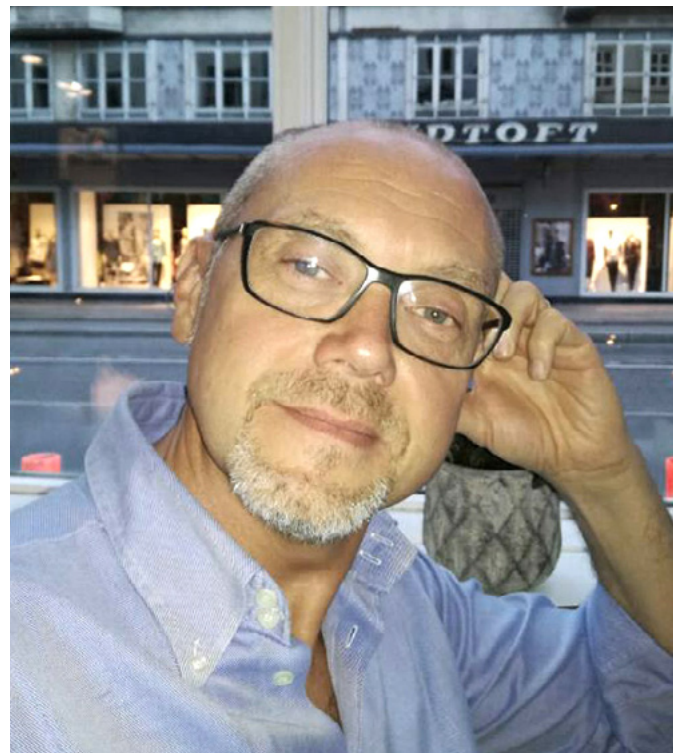
In coerenza con quanto sopra Gelit ha investito € 2,5 milioni per la realizzazione di un impianto fotovoltaico da 2,3 MWatt/h, sfruttando così l'energia solare in modo efficiente e sostenibile. Questo investimento ridurrà la dipendenza dalle fonti energetiche tradizionali e le emissioni di gas serra. Ulteriori € 4,6 milioni sono stati investiti per dotarci di un impianto di trigenerazione a gas da 2 MWatt/h, che genererà energia elettrica, termica e refrigerazione in modo efficiente, riducendo ulteriormente le emissioni e ottimizzando l'uso delle risorse energetiche e che potrà essere in futuro alimentato con bio gas.

Questi investimenti rappresentano una dimostrazione solida del nostro impegno di lungo termine per diventare un'azienda sempre più sostenibile. Grazie a queste nuove infrastrutture, potremo ridurre la nostra impronta carbonica e contribuire attivamente alla lotta contro il cambiamento climatico.

Per il futuro Gelit continuerà con determinazione a perseguire la propria visione di azienda sempre più sostenibile e responsabile, intensificando le relazioni e le collaborazioni con gli stakeholder. Riconosciamo, infatti, che gli impatti principali derivano dall'intera catena del valore e quindi sarà necessario coinvolgere in modo condiviso, regolare e approfondito i fornitori, i clienti e la comunità locale per raggiungere i nostri obiettivi.

Infine, Gelit desidera ringraziare tutti gli stakeholder per la fiducia e il sostegno al nostro percorso di sostenibilità. Siamo grati per l'opportunità che ci viene concessa di poter dare il nostro contributo etico per la costruzione di un futuro migliore per i nostri figli. Continueremo a lavorare "insieme per fare" un mondo più sostenibile e prospero.

Stefano Mattioli
CEO



GUIDA ALLA LETTURA

La struttura del documento è basata su tre capitoli principali incentrati sulle nostre tre aree di impatto prioritarie: Ambiente, Persone e Comunità. Questi macro capitoli sono ulteriormente strutturati in base alle nostre quattro finalità di beneficio comune.

Due di queste si trovano nel capitolo Ambiente, mentre le altre due sono suddivise tra l'area Persone e l'area Comunità. Le finalità guidano quindi la lettura del report attraverso la spiegazione dei contesti e delle attività svolte nelle diverse sottoaree che le compongono. In confronto all'anno scorso, è stata aggiunta una nuova finalità, specificamente dedicata all'impegno nella riduzione delle emissioni di gas climalteranti, che ci ha permesso di diventare parte di CO2alizione. Inoltre, gli obiettivi che ci siamo posti, rispetto a dove erano indicati nel report dell'anno precedente, sono stati fissati per semplificare la lettura alla fine di ogni sottocapitolo corrispondente a ciascuna finalità di beneficio comune. Come Società Benefit, concetto che verrà approfondito nel report, siamo obbligati per legge a stabilire obiettivi annuali al fine di perseguire le nostre finalità di beneficio comune. Inoltre, siamo tenuti a comunicare le misurazioni delle nostre prestazioni utilizzando lo strumento di valutazione B Impact Assessment. Essendo questo il nostro primo anno come società benefit, non siamo tenuti a rendicontare i risultati raggiunti lo scorso anno per perseguire le nostre finalità, ma abbiamo comunque elencato tutte le attività svolte che hanno generato un impatto positivo sulle nostre principali aree di impatto.

Questo documento rappresenta anche un passo importante per Gelit nel suo percorso di sviluppo e consolidamento in quanto è il primo report di Gelit conforme allo standard di rendicontazione del Global Reporting Initiative (GRI) e vogliamo condividerlo con i nostri stakeholder per rendere chiare ed evidenti le nostre performance di sostenibilità. Seguendo lo standard GRI di analisi e rendicontazione, vogliamo fornire informazioni coerenti e confrontabili sulla nostra sostenibilità. Il GRI fornisce linee guida per definire gli indicatori di sostenibilità, i contenuti e i principi di rendicontazione utilizzati dalle aziende per preparare i loro report. Questo standard ci permette di strutturare le informazioni e i dati in modo standardizzato, utilizzando un set comune di indicatori e metriche per descrivere l'impatto che abbiamo sulla società, sull'economia e sull'ambiente. Questo rende i report più comparabili tra aziende e settori diversi, facilitando la valutazione delle nostre performance sostenibili e la nostra responsabilità aziendale.

La tabella con le corrispondenze dei GRI è presente alla fine del report (pag. 75).

I dati e le informazioni contenute nel report fanno riferimento al periodo dal 1° gennaio 2022 al 31 dicembre 2022. Laddove sono presenti dati relativi all'anno precedente, essi sono da considerarsi comparativi, con l'obiettivo di facilitare la valutazione dell'andamento degli impatti della Società. Il perimetro dei dati e delle informazioni contenute all'interno del documento include la società Gelit S.r.l. SB e non sono presenti altre identità oltre a Gelit S.r.l. SB

Il Bilancio di Sostenibilità 2022 di Gelit è stato redatto con il supporto di NATIVA, azienda di consulenza che si occupa unicamente di temi di innovazione sostenibile, prima Società Benefit in Italia e una delle prime B Corp in Europa.

Il Bilancio di Sostenibilità di Gelit è stato approvato nella sua forma sintetica di relazione d'impatto dal Consiglio di Amministrazione in data 27/03/2023. Per ulteriori informazioni relativi ai contenuti presenti nel documento si prega di contattare: Antonello Gironi Camevale – a.gironi@gelit.it
Il presente documento è pubblicato nel sito di Gelit S.r.l. all'indirizzo [gelit.it](https://www.gelit.it)

Conversione in Società Benefit,

integrando a statuto le finalità di beneficio comune incentrate sulla creazione di impatto positivo nei confronti dell'ambiente, delle nostre persone, della comunità in cui operiamo e della nostra catena di fornitura. Tra le nostre finalità è presente una finalità rivolta all'impegno di neutralità climatica in linea con gli obiettivi europei. Questa finalità ci ha ufficialmente permesso di entrare a far parte di

CO2alizione

Ottenimento di un punteggio di

87,1 punti

con il B Impact Assessment che ci ha permesso di entrare nell'iter di certificazione con B Lab per l'ottenimento della certificazione **B Corp.**



HIGHLIGHTS 2022

Coinvolgimento dei nostri fornitori attraverso un primo webinar incentrato sull'urgenza di intervenire come ecosistema per contrastare le sfide attuali e future di **sostenibilità**

Creazione della prima matrice di materialità di Gelit attraverso il coinvolgimento dei suoi **stakeholder principali**

Creazione del primo report di sostenibilità allineato allo standard internazionale di **rendicontazione GRI**

Investimento approvato da **€2,5 milioni** per la realizzazione di un impianto fotovoltaico da **2,3 MWatt/h** e da

€4,6 milioni

per la realizzazione di impianto di trigenerazione a gas da **2 MWatt/h** con l'allacciamento alla rete di metano.



Analisi LCA di organizzazione dove sono emersi gli impatti più rilevanti di Gelit e le fonti di questi impatti, considerando tutta la catena del valore.

Incremento del **37%**

rispetto al 2021 dei beni alimentari raccolti e donati alla onlus **"Istituto per la Famiglia"** per supportare le famiglie in difficoltà nel territorio di Cisterna.

Incremento del numero di persone coinvolte in progetti di **volontariato** rispetto al 2021 da 5 a 14, aumentando anche il numero di ore di volontariato complessive da 20 a 57,5, pari al

+187%



CHI SIAMO

IL NOSTRO BUSINESS MODEL

Dal 1987, Gelit è specializzata nella formulazione e nella produzione di alimenti surgelati

Grazie alla sua lunga esperienza, al suo forte legame con la comunità e ad una forte spinta all'innovazione, oggi Gelit si presenta con un significativo consolidamento della produzione di piatti pronti e crêpes surgelate,

vantando una forte proiezione a offrire nuovi prodotti e supporto tecnico per la costruzione di soluzioni innovative nel mondo del food. Per lo sviluppo dei propri prodotti, Gelit ha un'attrezzata Cucina Sperimentale e un team di tecnici altamente specializzati in grado di occuparsi di tutte le aree strategiche. L'incremento delle richieste dei clienti e la valutazione delle tendenze del mercato spingono l'azienda verso una costante evoluzione delle tipologie di prodotto e della qualità offerta richiedendo l'adozione di nuove tecnologie produttive.

GLI OBIETTIVI PRINCIPALI DI GELIT SONO:

1 La progettazione e la realizzazione di prodotti nuovi per il comparto surgelati, proponendo sia ricette appartenenti alla tradizione culinaria italiana che nuove proposte per il food del futuro

2 La realizzazione e progettazione di processi tecnicamente innovativi che assicurino la qualità del prodotto nella tutela e nel rispetto dell'ambiente

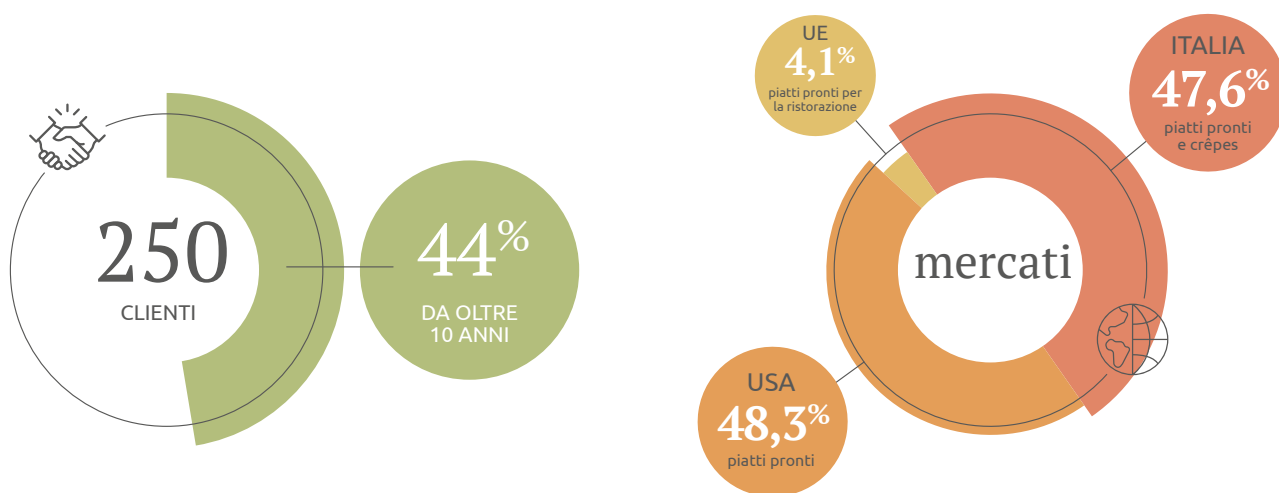
Gelit ad oggi conta circa 250 clienti, e oltre il 44% di questi ha più di 10 anni di legame con noi. I principali mercati di vendita sono l'Italia e gli Stati Uniti, ma anche i paesi dell'Unione Europea dove vengono vendute prevalentemente soluzioni per la ristorazione. In particolare, nel 2022 Gelit ha venduto il 47,6% dei volumi sul mercato italiano, il 48,3% su quello USA ed il 4,1% su quello EU. Il mercato USA è coperto prevalentemente dai piatti pronti mentre quello italiano è ripartito fra piatti pronti e crêpes. Infine, quello EU, vede prevalere le soluzioni di piatti pronti per la ristorazione. I fornitori sono principalmente aziende italiane specializzate nella produzione e/o distribuzione di ingredienti alimentari e packaging. I prodotti realizzati dall'azienda possono essere ritirati direttamente dai clienti presso il magazzino oppure essere spediti a cura della Gelit presso i magazzini dei clienti usando vettori esterni.

CHI SIAMO

I NOSTRI CLIENTI

Fin da sempre, ci impegniamo ad ascoltare e rispondere prontamente alle richieste e necessità dei nostri clienti garantendo sempre alta qualità ed innovazione nella nostra offerta al fine di instaurare rapporti duraturi di dialogo e fiducia.

Nel 2022, il numero totale dei nostri clienti è pari a 249, di cui circa il 44% è rappresentato da clienti con cui collaboriamo da più di dieci anni.



Al fine di migliorare continuamente la nostra offerta e i nostri servizi, abbiamo definito un processo di monitoraggio di specifici KPI relativi al tempo medio di risposta, al tempo medio di invio di proposte per i nostri prodotti e al servizio offerto espresso come la percentuale di prodotti consegnati nei tempi e nelle quantità previste dagli ordini.

NEL 2022, ABBIAMO REGISTRATO I SEGUENTI RISULTATI:

1,4gg

Tempo medio di risposta ai reclami 1,4 giorni su 85 reclami ricevuti nel corso del 2022, di cui il 61% con tempo di risposta inferiore a circa 1 giorno

7gg

Tempo medio di invio di proposte dei nostri prodotti pari a meno di 7 giorni per i prodotti storici e pari a circa 9 giorni per i nuovi prodotti

83%

Indice di servizio (percentuale di prodotti consegnati nei tempi e nelle quantità previste dagli ordini) pari 83% su 3.541.347 colli in ordine su base annua. Da evidenziare che tale valore risente dei primi quattro mesi dell'anno con problemi di gestione delle scorte. Nella seconda parte dell'anno l'indice di servizio è salito al 92,1% su un totale di 2.265.106 colli

CHI SIAMO

LA NOSTRA STORIA



Gelit ritorna italiana dopo l'acquisizione da parte dei fondi CONSILIUM e PROGRESSIO insieme ad un gruppo d'investitori privati. Viene inoltre data la possibilità a tutte le persone di Gelit di acquisire quote di proprietà. Vengono completati investimenti provenienti dalla gestione precedente e se ne avviano di nuovi legati alle produzioni di prodotti innovativi. Vengono installati impianti significativi: la nuova friggitrice con annesso tunnel di surgelazione e la nuova raviolatrice per la linea pasta ripiena che consentiranno di aumentare la produttività.

Gelit avvia un processo di riassetto organizzativo, portando l'azienda ad un profilo di Innovation Factory per sviluppare nuovi prodotti ed esplorare nuovi mercati. Vengono completati i lavori di costruzione del nuovo depuratore e del nuovo blocco A, denominato "Futura", il polo dell'innovazione produttiva.

Gelit, consapevole della sua rilevanza nel settore in cui opera, intraprende un percorso volto a continuare a generare valore ponendo particolare attenzione alla propria performance di Sostenibilità.

Nasce una specifica funzione responsabile degli impatti ambientali e sociali. Gelit inizia un processo di misurazione dei propri impatti attraverso il B Impact Assessment e di definizione di un piano di miglioramento. Una nuova cella frigo viene aperta e un nuovo impianto per la produzione di crepes dolci viene installato.

Gelit consolida il proprio posizionamento sul mercato e con piena consapevolezza delle proprie responsabilità ambientali e sociali si pone l'obiettivo di diventare un esempio nel suo settore per la Sostenibilità. Gelit formalizza la sua doppia vocazione di raggiungere la prosperità economica e di generare impatti positivi per tutti i suoi stakeholder proteggendo la sua nuova mission a statuto, divenendo una Società Benefit ed entrando a far parte di CO2alizione. Gelit redige e pubblica il primo Smart Report volto a raccontare ai propri stakeholder i propri impatti ambientali e sociali. Infine Gelit svolge il proprio primo LCA di organizzazione per misurare in modo quantitativo i propri impatti ambientali. Viene inoltre avviata la produzione delle crêpes dolci.

Gelit, consapevole dell'importanza del dialogo con tutti gli attori interessati dalle attività dell'organizzazione per perseguire le proprie finalità, coinvolge i propri stakeholder principali e genera la sua prima matrice di materialità. Gelit pubblica il suo secondo report di sostenibilità adottando come standard di rendicontazione il GRI. Inoltre, in quanto Società Benefit, Gelit integra nel report la sua prima Relazione di Impatto e si pone quindi obiettivi per il 2023 finalizzati a perseguire le proprie finalità di beneficio comune.

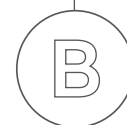
2019



2020



2021



2022



2023



CHI SIAMO

LA NOSTRA IDENTITÀ

Nel 2021 ci siamo soffermati su quale fosse la nostra mission, o, per esprimerla in modo a noi più familiare, la nostra vocazione. Il termine vocazione all'interno di un contesto di business venne utilizzato per la prima volta nel 1955 da Adriano Olivetti che usò le seguenti parole:

“PUÒ L’INDUSTRIA DARSÌ DEI FINI? SI TROVANO QUESTI SEMPLICEMENTE NELL’INDICE DEI PROFITTI? NON VI È AL DI LÀ DEL RITMO APPARENTE QUALCOSA DI PIÙ AFFASCINANTE, UNA DESTINAZIONE, UNA VOCAZIONE ANCHE NELLA VITA DI UNA FABBRICA?”

Tali parole rispecchiano a pieno la visione di Gelit, dove l’attività di business e la prosperità economica devono essere il motore principale di un “mezzo” che ha obiettivi ancor più estesi e profondi di fronte a sé. Nel nostro caso il processo di riflessione che ci ha portato nel 2021 a identificare la nostra vocazione è stato consolidato nel 2022 con l’adozione dello status giuridico di Società Benefit. Tale passaggio ci permette di proteggere la vocazione di Gelit all’interno del nostro statuto, facendo evolvere in modo etico e al contempo profondamente economico il DNA dell’azienda stessa, in modo tale che chiunque in futuro si prenderà cura di Gelit abbia in tale vocazione una guida e un orizzonte chiari e solidi.



CHI SIAMO

VOCAZIONE

“IL BUSINESS DI GELIT È IL BUON CIBO FATTO CON CURA”

Tale vocazione esprime cosa vogliamo fare, ossia buon cibo fatto con massima attenzione per chi lo sceglierà, attraverso la qualità delle materie prime e dei processi, e come lo vogliamo fare: con cura. Quest'ultima è un concetto chiave, che chiama in causa e responsabilizza tutte le persone di Gelit che direttamente e indirettamente hanno un impatto su coloro che acquistano, distribuiscono e utilizzando i nostri prodotti:

**GELIT È UNA COMUNITÀ DI PERSONE
CHE LAVORANO INSIEME E, ATTRAVERSO
IL BUSINESS, SI PRENDE CURA E CONTRIBUISCE
AL PROGRESSO DELLE PERSONE, DELL'AMBIENTE
E DEI LUOGHI DOVE OPERA**

La nostra vocazione vuole esprimere quindi la centralità delle persone, intese come fine della propria azione e mezzo per la sua realizzazione e si realizza attraverso il loro coinvolgimento e la loro responsabilizzazione nei confronti dei prodotti e di chi li utilizzerà. La qualità e la distintività dei prodotti, realizzati attraverso la cura dei processi e con il coinvolgimento di tutti partners sia a monte che a valle, ne sono il risultato nonché il mezzo per raggiungere la prosperità economica, condizione fondamentale per poter generare impatti positivi nei confronti delle persone, dell'ambiente e della comunità, realizzando così un sistema virtuoso.

Queste tre aree di impatto sono la base su cui si fondano le nostre finalità di beneficio comune inserite a statuto. Crediamo che la trasformazione in Società Benefit nasca dalla nostra consapevolezza che l'attuale modello socioeconomico di riferimento si basa sull'estrazione

incontrollata di risorse umane e naturali; un approccio insostenibile che ci impone di ripensare il modo di fare impresa. Per questo motivo, coscienti di voler essere protagonisti attivi di questo cambiamento, abbiamo l'obiettivo di riuscire a generare valore condiviso con tutti i nostri stakeholder e di farlo in maniera concreta, adottando uno status che rappresenta un'evoluzione dei modelli di business attuali. La trasformazione di questi modelli sarà sicuramente una delle sfide più complesse degli anni a venire, soprattutto in alcuni settori, come il nostro, dove spesso le dinamiche di mercato creano un'alta competizione con forti tensioni sui prezzi e sui costi, che possono diventare predominanti rispetto ai temi di responsabilità aziendale. Essere una Società Benefit vuol dire prendersi un impegno nel voler seguire strade alternative, poiché riteniamo che sia giunto il momento di dare il nostro contributo e agire con azioni concrete e di impatto.

CHI SIAMO

SOCIETÀ BENEFIT E coalizione

Le Società Benefit sono, infatti, caratterizzate dall'utilizzo del business come forza positiva. Ciò è dovuto al fatto che, fin dalla loro costituzione, perseguono obiettivi non solo economici, ma anche finalità di beneficio comune che si riflettono su tutti i portatori di interesse, tra cui collaboratori, clienti, fornitori, ambiente e comunità.

Questa trasformazione ci ha inoltre permesso di aderire a CO2alizione, una coalizione composta da oltre 85 aziende italiane che si uniscono nella lotta all'emergenza climatica attraverso azioni concrete. La nostra adesione a questa iniziativa dimostra ancor di più la nostra convinzione che le aziende abbiano una responsabilità primaria nell'agire per limitare il riscaldamento globale e contribuire al raggiungimento degli obiettivi di neutralità climatica stabiliti dall'Unione Europea per il 2050.

Come parte dei nostri sforzi, abbiamo deciso di integrare la finalità di neutralità climatica nel nostro Statuto, in linea con gli obiettivi europei, per perseguirla con la stessa determinazione e rigore con cui perseguiamo il nostro obiettivo di profitto. Siamo consapevoli che per raggiungere questi obiettivi serviranno soluzioni innovative a lungo termine in tutte le aree di impatto, dalla governance ai modelli di business e operativi. Per questo motivo, ci impegniamo a lavorare insieme ad altre aziende per realizzare la più grande ondata di trasformazione mai sperimentata. Già nel 2023, CO2alizione, coordinata da NATIVA e Fondazione per lo Sviluppo Sostenibile, avrà l'obiettivo di sviluppare per la prima volta in Italia una piattaforma di lavoro e condivisione fra imprese impegnate nella neutralità climatica attraverso 10 webinar tra tutte le aziende partecipanti che condivideranno le loro best practice e si confronteranno per la designazione di nuove policy.

Gelit ha nominato un Responsabile della Sostenibilità, che è stato designato dal CdA e conosce profondamente l'azienda. Questa figura si impegna affinché le attività aziendali siano costantemente in sintonia con gli obiettivi e le finalità di beneficio comune nei confronti delle persone, del territorio e dell'ambiente. Il CdA revisiona e approva il report di sostenibilità e la relazione di impatto annuale, dopo essere stato opportunamente informato dal Responsabile della Sostenibilità e dall'Amministratore Delegato circa le iniziative e gli obiettivi raggiunti e in corso di realizzazione.

ALTRE ASSOCIAZIONI DI APPARTENENZA

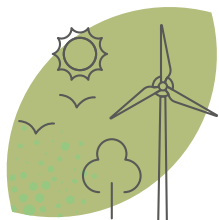


CHI SIAMO

FINALITÀ

Le finalità di beneficio comune di Gelit definite nel 2021 sono state inserite nel 2022 nell'oggetto del nostro statuto. Rispetto all'anno precedente abbiamo inserito una nuova finalità, legata alla nostra decisione di aderire a CO2alizione e quindi al nostro impegno di azzerare nel medio termine le nostre emissioni di gas clima climalteranti.

Le nostre finalità rappresentano il nostro impegno per:

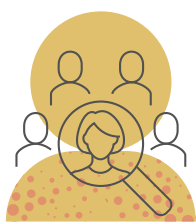


AREA IMPATTO AMBIENTE

Minimizzare l'impronta ambientale delle nostre attività promuovendo la riduzione, il riutilizzo ed il recupero delle risorse impiegate.



Attuare un'evoluzione progressiva del nostro modello di business e operativo verso un'economia a zero emissioni di gas climalteranti, in linea con gli obiettivi europei di neutralità climatica e quelli nazionali di transizione ecologica.



AREA IMPATTO PERSONE

Perseguire il progresso ed il benessere delle nostre persone, attraverso l'ascolto, il supporto e favorendone la crescita culturale e professionale.



AREA IMPATTO COMUNITÀ

Prendersi cura della comunità stimolando e supportando l'evoluzione del territorio e dei nostri fornitori in ottica di sostenibilità e contribuendo al sostegno delle famiglie in difficoltà.

CHI SIAMO

STRATEGIA



PROTEGGERE LA MISSIONE DA INVESTIMENTI FUTURI: abbiamo l'obiettivo di proteggere la Mission di Gelit e consolidare nel DNA dell'azienda quelle che sono le sue finalità di beneficio comune. Per questo motivo, abbiamo l'intenzione di adottare entro il 2022 lo status giuridico di Società Benefit.



IMPORSI NEL SETTORE COME LEADER NELLA QUALITÀ CONSEGUITA IN MODO SOSTENIBILE: abbiamo l'obiettivo di certificare nei prossimi tre anni le nostre performance ambientali e sociali attraverso lo standard di riferimento più solido e robusto al mondo: B Corp;



ANTICIPARE I RISCHI DERIVANTI DALLE FORTI SFIDE GLOBALI IN AMBITO SOCIALE E AMBIENTALE, DIVENTANDO UN'AZIENDA A PROVA DI FUTURO: più che mai oggi è fondamentale guardare avanti e anticipare i tempi. Per questo motivo, avendo come linea guida gli obiettivi Europei di neutralità climatica entro il 2050 ed essendoci posti il perseguimento di questo obiettivo a statuto, abbiamo misurato in maniera oggettiva la nostra Carbon Footprint e ciò ci ha permesso di individuare le aree che maggiormente contribuiscono alla nostra produzione di emissioni. Questo comporterà l'implementazione di diverse attività di miglioramento interne ed esterne richiedendo un grande sforzo di coinvolgimento della catena di fornitura e di quella logistica. L'obiettivo è di porsi e di raggiungere nel medio-breve termine obiettivi significativi di riduzione d'impatto energetico e di utilizzo di risorse e materiali;



RENDERE LE NOSTRE PERSONE ORGOGLIOSE, CONSAPEVOLI E SOGGETTI CHIAVE: crediamo che sia necessario investire in primis nelle nostre persone per creare un'organizzazione sana e resiliente, allineandola anche ai valori e alla mission dell'azienda. Per questo motivo dobbiamo estendere l'ingaggio delle nostre persone anche ai temi della sostenibilità e farle sentire orgogliose di essere parte dell'azienda. Uno strumento fondamentale sarà sicuramente la formazione/informazione continua sulle tematiche della sostenibilità ma anche la capacità di creare opportunità di crescita professionale e culturale per tutte le persone Gelit. Dovremo anche creare un guscio di benessere intorno alle persone che lavorano in Gelit promuovendo azioni di supporto individuale e verso le famiglie;



COINVOLGERE I NOSTRI STAKEHOLDER: crediamo che instaurare un rapporto diretto e trasparente con gli stakeholder, in particolare con i nostri fornitori e i nostri clienti, possa aiutarci nel portare avanti i risultati sperati in termini di competitività e di sostenibilità. Dobbiamo essere per questi uno stimolo, condividendo con loro obiettivi e strategie. Siamo assolutamente consapevoli che i nostri obiettivi di medio e lungo termine sono molto impegnativi e potranno essere raggiunti solo coinvolgendo la nostra catena di fornitura. Pertanto, un obiettivo di medio termine è sicuramente quello di avere un sistema di valutazione sistematica dei principali fornitori e condividere con quelli più strategici i progetti di miglioramento. Vogliamo inoltre sensibilizzare i nostri clienti, proponendogli l'adozione di soluzioni innovative e tangibili a supporto della Sostenibilità;



ESSERE UN MEMBRO DEGNO E ATTIVO DELLA COMUNITÀ: Gelit nasce come un realtà locale, strettamente legata alle radici culturali del territorio. Per tale motivo dobbiamo rappresentare un riferimento costante ed affidabile per lo sviluppo di progetti di sostegno alla comunità, supportando la gestione delle situazioni più difficili ma anche promuovendo iniziative di crescita. Pensiamo che sia fondamentale il coinvolgimento e, per questo motivo, vogliamo lavorare insieme ad altre aziende e alla pubblica amministrazione per promuovere iniziative volte a supportare la sostenibilità del territorio. In particolare, ci focalizzeremo su soluzioni per la gestione circolare dei rifiuti, la produzione di energia sostenibile ed il recupero del patrimonio agro-forestale del territorio.

CHI SIAMO

INNOVAZIONE

Per Gelit, l'innovazione rappresenta un processo guidato da due necessità fondamentali: soddisfare le aspettative, anche non esplicite, dei nostri clienti e individuare processi tecnici e gestionali che ci consentano di rimanere l'azienda di riferimento per affidabilità, dinamismo e qualità nel settore del surgelato.

Nel 2022, abbiamo avviato una nuova linea di produzione dedicata alle crêpes dolci surgelate al fine di differenziare la nostra gamma di prodotti e offrire opzioni dessert innovative. Per rispondere alle esigenze dei nostri clienti, abbiamo sviluppato e aggiornato oltre 60 ricette di piatti pronti, introducendo nuovi ingredienti e processi.

In coerenza con il percorso intrapreso sulla sostenibilità, per noi innovazione vuol dire anche affrontare quelle che sono le sfide attuali e anticipare le sfide future, cercando di diventare il prima possibile un'azienda a prova di futuro. Sono stati effettuati investimenti di oltre 7 milioni di euro per la realizzazione di un parco fotovoltaico e di un impianto di trigenerazione a gas. Queste iniziative ridurranno in modo significativo le emissioni di Gelit e ci avvicineranno all'autosufficienza energetica quasi totale entro il 2024.

Inoltre, abbiamo investito circa un milione di euro per migliorare l'efficienza produttiva e ridurre i consumi di acqua. Nel corso del 2022, sono stati realizzati diversi progetti per ridurre l'impatto dell'imballaggio. Abbiamo implementato un sistema di recupero circolare di tutti gli scarti di carta provenienti dal nostro stabilimento (per un totale di 272 tonnellate), che ha coperto oltre il 18% del nostro fabbisogno aziendale di imballaggi in carta in termini di bilancio di massa.

Abbiamo anche sviluppato e proposto ai nostri principali clienti un nuovo film plastico più riciclabile, prodotto con una percentuale elevata di materia prima bio circolare certificata secondo lo schema ISCC.

Infine, in collaborazione con la Fondazione Caetani, stiamo attualmente studiando interventi compensativi di agroforestazione con benefici ecosistemici in aree locali.



CHI SIAMO

LA MATRICE DI MATERIALITÀ DI GELIT

Conciliare gli interessi interni dell'azienda e quelli dei propri stakeholder è un tratto fondamentale per qualsiasi azienda ed è un punto su cui Gelit spende particolarmente il suo impegno. Agli inizi del 2023, per la prima volta, Gelit ha deciso di rafforzare il suo impegno svolgendo un'analisi di materialità per andare a definire le tematiche materiali rilevanti per l'azienda.

Nel processo di definizione della matrice di materialità sono state effettuate le seguenti attività:



ANALISI INTERNA
E DI SETTORE
PER INDIVIDUARE
E DEFINIRE LE
TEMATICHE RILEVANTI
PER L'AZIENDA



QUESTIONARI
RIVOLTI VERSO
L'INTERNO
DELL'AZIENDA PER
ESTRAPOLARE LA
VISIONE DELLE
PERSONE DI GELIT



CONDIVISIONE DI
UN QUESTIONARIO
AGLI STAKEHOLDER
ESTERNI PER
INDAGARE LE
ASPETTATIVE
"FUORI" L'AZIENDA

L'impostazione dell'analisi con i relativi questionari permette di restituire un senso di priorità completo. Tale prioritizzazione si è focalizzata soprattutto sulla percezione delle tematiche materiali, con il fine ultimo di valutare la percezione degli stakeholder hanno nei confronti dei singoli temi in termini di rilevanza e di urgenza.

I risultati dell'analisi svolta sono riportati nel grafico. Le due dimensioni rispondono al grado di rilevanza dal punto di vista degli stakeholder (asse orizzontale) e dal punto di vista del suo management (asse verticale).

Sono stati indagati 20 temi valutati attraverso una scala di punteggio da 0 a 4. I temi materiali si collocano nel quadrante in alto a destra.

Secondo il grafico sottostante i temi rilevanti per Gelit sono:

GESTIONE DEI CONSUMI ENERGETICI

Misurazione e monitoraggio continuo dei propri consumi energetici. Gestione corretta ed efficiente dell'utilizzo dell'energia per tutte le attività aziendali. Implementazione di iniziative volte a ridurre l'utilizzo di energia e aumentare l'efficienza energetica. Promozione ed utilizzo di energia proveniente da fonti rinnovabili, ad esempio attraverso l'acquisto di certificati verdi, attraverso l'installazione di impianti fotovoltaici o attraverso partnership.

GESTIONE DELLE RISORSE IDRICHE

Misurazione e monitoraggio continuo dei propri consumi idrici per tutte le attività aziendali. Implementazione di iniziative di riduzione e/o riciclo dei consumi idrici. Implementazione di misure volte ad assicurare una gestione responsabile delle risorse idriche come prelievo, consumo e scarico responsabile.

SALUTE E SICUREZZA SUL POSTO DI LAVORO

Implementazione di pratiche e sistemi di gestione della salute e della sicurezza sul posto di lavoro, monitoraggio degli incidenti sul posto di lavoro, implementazione di misure di prevenzione. Educazione e formazione rivolta a tutti le persone. Implementazione di misure volte a tutelare la salute fisica e mentale delle persone di Gelit e creare un ambiente di lavoro sicuro.

DIVERSITÀ, PARI OPPORTUNITÀ E INCLUSIONE

Implementazione di misure volte a tutelare le minoranze e a favorire la diversità all'interno dell'ambiente di lavoro. Promozione di pari opportunità nelle pratiche di impiego e nella remunerazione delle persone di Gelit a parità di ruolo. Implementazione di misure volte a costruire un'azienda inclusiva attraverso la formazione e altre iniziative volte a far riconoscere, comprendere e rispettare le diversità.

SVILUPPO DELLE NOSTRE PERSONE

Sviluppo di formazione continua e percorsi di accrescimento professionale e personale per i lavoratori e i collaboratori dell'azienda volte a creare le giuste condizioni per far raggiungere alle persone il proprio pieno potenziale.

CONDIZIONI DI LAVORO E BENESSERE DELLE PERSONE

Creazione di un ambiente di lavoro dove le persone possano sentirsi libere di esprimere le proprie potenzialità, appagate dall'ambiente e dalle persone che le circondano e possano raggiungere un alto livello di felicità attraverso anche l'offerta di un sistema di welfare e garantendo un giusto equilibrio tra vita professionale e personale.

QUALITÀ E SICUREZZA DEI PRODOTTI

Implementazione di sistemi di gestione per la qualità e sicurezza dei prodotti e processi. Implementazione di misure per garantire elevati standard di sicurezza e qualità degli alimenti in tutti i prodotti. Ottenimento di certificazioni e standard di riferimento (es. IFS, BRC, ISO 9001).

ETICA E VALORI AZIENDALI

Definizione, condivisione e rispetto di valori, ideali e aspirazioni, vision e mission aziendale. Adozione dello status giuridico di Società Benefit e definizione di obiettivi di beneficio comune. Etica ed integrità nella conduzione di ogni attività e adozione di principi etici.

INNOVAZIONE

Innovazione di prodotto: investimenti nella Ricerca e Sviluppo e implementazione di attività e misure volte alla ricerca di nuove ricette e nuovi prodotti per rispondere proattivamente alle esigenze dei clienti, all'evoluzione costante delle abitudini alimentari e di consumo dei consumatori finali e alle sfide globali riguardanti i temi di sostenibilità. Innovazione di processo: implementazione di attività e misure volte a rinnovare, innovare e efficientare i macchinari di produzione e gli impianti al fine di ridurre e mitigare gli impatti ambientali derivati da processi produttivi. Collaborazione continua con i fornitori al fine di creare e produrre prodotti innovativi.

CHI SIAMO

LA MATERIALITÀ DI GELIT



CHI SIAMO

LA GOVERNANCE DI GELIT

La compagine societaria di Gelit è composta dai seguenti azionisti: Consilium SGR (33,95%), Progressio SGR (33,95%), MMM srl (28,45%), e una parte residuale (3,70%) di proprietà dei dipendenti Gelit attraverso una società fiduciaria.

Il Consiglio di Amministrazione (CdA) è composto da sette membri, di cui uno è il Presidente e gli altri sei sono Consiglieri. Ogni membro del CdA ha diritto di voto ed è eletto per un mandato di tre anni.

Il CdA può prendere decisioni in materia di gestione ordinaria con la presenza della maggioranza dei suoi membri, e le delibere richiedono il voto favorevole della maggioranza dei presenti. Ciò significa che il potere decisionale non è legato al possesso di quote azionarie, ma tutti i consiglieri hanno uguale peso nelle decisioni. È importante sottolineare che tutti i membri del CdA sono uomini di età superiore ai 50 anni. Inoltre, essi occupano posizioni rilevanti o rappresentative in altre società e fanno parte di Consigli di Amministrazione o ricoprono ruoli esecutivi.

È importante notare che il Presidente del CdA di Gelit ricopre anche un ruolo di dirigente di alto livello all'interno dell'azienda.

Nonostante gli impegni esterni dei membri del CdA, essi sono in grado di svolgere efficacemente i propri incarichi presso Gelit. Le riunioni del CdA vengono convocate ogni volta che il Presidente, un Consigliere o il Collegio

Sindacale lo ritengano necessario, seguendo la prassi aziendale. Solitamente, le riunioni del CdA vengono svolte almeno trimestralmente per discutere questioni di rilevanza come l'approvazione del bilancio annuale, la situazione economico-finanziaria semestrale, il budget e temi legati all'ambiente, alla sicurezza, alle persone e alla comunità.

PROCESSO DI NOMINA E SELEZIONE DEL CONSIGLIO DI AMMINISTRAZIONE DI GELIT E DEI SUOI COMITATI

2 membri
nominati da **Consilium**

2 membri
nominati da **Progressio**

1 membro
nominato dai **Soci di Maggioranza**

1 membro
nominato da **MMM**

1 membro
eletto da **tutti i soci di maggioranza semplice,**
a cui vengono conferite le deleghe operative

L'Organo Amministrativo possiede ampi poteri per la gestione generale della società, ad eccezione delle decisioni che sono riservate ai soci per legge o dalle norme interne di funzionamento.

Mentre l'Organo Amministrativo è responsabile dell'indirizzo strategico della società, compreso l'obiettivo di beneficio comune e la definizione delle strategie,

deve amministrare la società in modo equilibrato, considerando gli interessi dei soci, il perseguimento del beneficio comune e gli interessi delle diverse categorie indicate nello statuto. In conformità con quanto stabilito nello statuto, l'Organo Amministrativo può delegare funzioni e compiti strumentali al perseguimento dei benefici, identificando soggetti esterni, inclusi procuratori indipendenti dalla società, nominati appositamente.

IL COLLEGIO
SINDACALE È
COMPOSTO DA 5
MEMBRI, TRA CUI
UN PRESIDENTE E 2
SINDACI SUPPLENTI,
ED È IN CARICA PER

3 anni

LA STRUTTURA
DIRIGENZIALE
DELL'AZIENDA È
COMPOSTA DA UN
AMMINISTRATORE
DELEGATO E

10

RESPONSABILI
DI FUNZIONE

LA SOCIETÀ
DI REVISIONE
INCARICATA È E&Y
E MANTIENE IL SUO
RUOLO PER UN
PERIODO DI

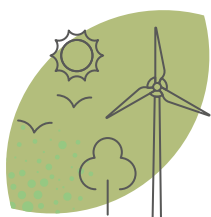
3 anni

ADOZIONE DEL MODELLO 231

Inoltre, la società ha istituito un Organismo di Vigilanza, come previsto dal Modello di Organizzazione, Gestione e Controllo, adottato per la prevenzione dei reati stabiliti dal D.Lgs. 231/01. Tale modello organizzativo, insieme al nostro codice etico, mirano a diffondere e perseguire i valori, i principi di condotta e l'impegno della Società verso le sue persone, l'ambiente e tutti gli Stakeholder. Tutti i membri del CdA e i lavoratori sono stati informati e coinvolti in merito. L'Organismo di Vigilanza è responsabile di verificare il rispetto e il mantenimento nel tempo del modello. Nell'anno di rendicontazione non è stato rilevato nessun caso di non conformità tra cui incidenti di corruzione e casi legali intrapresi.

CONFLITTO D'INTERESSI

Gelit S.r.l. agisce con esclusivo riferimento al miglior interesse per la Società e per gli Stakeholder, e rifiuta ogni comportamento non in linea con tali interessi o motivato da ragioni opportunistiche o discriminatorie; La società si è dotata di un Modello di Organizzazione, Gestione e Controllo adottato per la prevenzione dei reati previsti dal D.Lgs. 231/01 sul quale vigila il preposto Organismo di Vigilanza e di un Codice Etico (allegato 2 del Modello 231) per regolare ed ispirare la condotta dell'azienda nei confronti di tutti gli stakeholder. Nello specifico i conflitti di interesse sono regolati dal Codice Etico, paragrafo 12.4.



AMBIENTE

Analisi LCA di organizzazione dove sono emersi gli impatti più rilevanti di Gelit e le fonti di questi impatti, considerando tutta la catena del valore

Recuperato in circolarità il

100%

dei rifiuti di carta (272 tons).

Investimento approvato da

€2,5 milioni

per la realizzazione di un impianto fotovoltaico da **2,3 MWatt/h** e da

€4,6 milioni

per la realizzazione di impianto di trigenerazione a gas da **2 MWatt/h** con l'allacciamento alla rete di metano.

Attivato un automezzo a metano per il navettaggio tra lo stabilimento di Gelit e il suo magazzino esterno che ha coperto il 10% dei circa

19000 km

percorsi all'anno per tale attività.


Introduzione del

100%

di imballaggi in carta riciclata certificati FSC.

Organizzato un primo workshop d'ingaggio dei fornitori principali rispetto ai temi di sostenibilità dove sono stati mostrati i dati del report LCA e la necessità di intervenire sui cambiamenti climatici.

Installato un sistema di recupero delle acque di sbrinamento.

A close-up photograph showing several pairs of hands holding small green seedlings with dark soil. The hands are positioned around the plants, suggesting a collaborative effort in planting or tending to them. The background is a soft-focus green field of similar plants.

*“In un mondo migliore
anche i nostri prodotti
saranno più buoni”*

Antonello Gironi Carnevale

AMBIENTE

CONTESTO E SFIDA

Nel nostro primo report abbiamo raccontato di come nel 2021 abbiamo compreso quanto strutturare una strategia di riduzione degli impatti ambientali nel medio termine fosse una delle nostre priorità. Tale priorità nasce da una forte consapevolezza di poter intervenire in primis per diventare un caso virtuoso nel settore a dimostrazione di quanto sia possibile mantenere il delicato equilibrio tra mercato e sostenibilità, mostrando come possano generarsi opportunità di crescita attraverso collaborazioni e investimenti mirati all'innovazione sostenibile.

Dalla nostra consapevolezza, in coerenza con il nostro approccio basato sulla misurazione e comprensione prima dell'intervento mirato, e grazie agli spunti emersi negli SCLCA svolti nel 2021 su due nostri prodotti di punta che hanno evidenziato quanto la maggior parte dell'impatto negativo dei prodotti si concentrasse nella fase di produzione delle materie prime e nella distribuzione, nel 2022 abbiamo misurato la nostra Carbon Footprint complessiva. L'analisi si è basata sui dati del 2021 e ci ha consentito di individuare quali fossero le aree e le attività più impattanti in termini di produzione di CO_{2e} e consumo di risorse idriche lungo tutta la catena del valore. Da questa analisi è emerso che la nostra catena di fornitura e distribuzione è responsabile del 95% delle 40.000 tonnellate di CO_{2e} stimate come emissioni complessive di Gelit nel 2021 e la produzione di materie prime, la produzione del packaging e la distribuzione dei prodotti contribuiscono per quasi l'85% di tutto il nostro impatto sul cambiamento climatico. Per questo motivo, le partnership devono avere un ruolo chiave nel permetterci di migliorare il nostro impatto ambientale e poter influenzare con le nostre decisioni tutte le persone e le organizzazioni che entrano in contatto con noi. Questo aspetto avvalorava il nostro concetto di interdipendenza e quindi la nostra consapevolezza di essere parte di una struttura complessa di aziende interconnesse tra loro che a loro volta appartengono ad altri ecosistemi. Tale consapevolezza ci permetterà di migliorare la risposta ad un mercato sempre più attento ed esigente sui temi di sostenibilità. Abbiamo iniziato a rispondere a questa necessità inserendoci all'interno di CO2alizione per entrare in contatto con una comunità di aziende che si supportano per trovare le soluzioni più efficaci per

raggiungere i propri obiettivi di neutralità climatica. Oltre a questo, abbiamo iniziato un percorso di coinvolgimento dei nostri fornitori principali per ingaggarli in modo sempre più rilevante in progetti di collaborazione mirati a ridurre i nostri impatti su tutta la catena del valore.

Iniziare questo percorso è stato impegnativo perché stiamo gradualmente rivalutando tutte le nostre strategie affinché possiamo generare in futuro impatti positivi attraverso le nostre attività. La più grande sfida sarà quella di riuscire a creare delle partnership efficaci e durevoli con aziende che condividono i nostri stessi valori e di porci come leader all'interno di un ecosistema complesso di aziende diverse per settore, cultura e dimensioni. Ci sentiamo però responsabili della diffusione di queste tematiche e del coinvolgimento dei nostri stakeholder, fornitori in primis, verso la co-creazione di soluzioni in grado di rispondere alle sfide globali.





AMBIENTE

GESTIONE DEGLI IMPATTI

-  **GELIT HA IMPLEMENTATO UN SISTEMA DI GESTIONE AMBIENTALE CERTIFICATO ISO 14001** dal 2002 volto a monitorare i propri impatti ambientali con lo scopo di gestirli nel rispetto della normativa vigente e della propria politica ambientale ed infine di ridurli in un'ottica di continuo miglioramento.
-  **IN CONFORMITÀ CON I REQUISITI DELLA CERTIFICAZIONE ISO 14001**, Gelit redige periodicamente un'analisi ambientale aziendale che viene utilizzata come documento di valutazione puntuale degli impatti delle singole attività per individuare e valutare i maggiori rischi e gli impatti ambientali significativi.
-  **PER RAGGIUNGERE I NOSTRI OBIETTIVI DI RIDUZIONE**, abbiamo definito degli specifici indicatori KPI volti ad analizzare e monitorare la nostra performance ambientale attraverso appropriati sistemi di misurazione.
-  **SONO SVOLTI INCONTRI REGOLARI CON AD E I RESPONSABILI DI TUTTE LE FUNZIONI AZIENDALI** nei quali vengono discussi gli andamenti della nostra performance ambientale rispetto ai target prefissati, con l'obiettivo di monitorare costantemente i nostri impatti e rispondere proattivamente in caso di necessità.
-  **A DIMOSTRAZIONE DEL PROPRIO IMPEGNO AMBIENTALE**, Gelit ha inserito nel proprio organico due figure fondamentali per la gestione dei propri impatti ambientali: un Energy Manager dal 2015 e un Responsabile del Sistema di Gestione Ambientale dal 2002, al fine di presidiare e monitorare i propri impatti ambientali. In particolare, il responsabile del Sistema di Gestione Ambientale ha la responsabilità di redigere annualmente la relazione di riesame e aggiornare periodicamente il documento di valutazione puntuale degli impatti ambientali di ogni singola attività interna.
-  **GELIT MONITORA I PROPRI IMPATTI AMBIENTALI**, non solo basandosi sulle metriche di sistema, ma anche attraverso il B Impact Assessment, lo strumento delle B Corp, uno dei più solidi al mondo per misurare le performance di sostenibilità, ad oggi utilizzato da più di 200.000 aziende.

AMBIENTE

STORIA D'IMPATTO

Nel corso del 2022, Gelit, insieme a molte organizzazioni europee, ha affrontato molteplici sfide in termini di fornitura energetica a causa della ripresa post-Covid19 e della guerra in Ucraina, che hanno fatto aumentare in modo esponenziale i prezzi del gas e dell'energia. Tuttavia, abbiamo deciso di cogliere questa situazione come un'opportunità per ridisegnare il nostro asset di fornitura energetica in modo da diventare più indipendenti e sostenibili nel medio termine.

In questo contesto, abbiamo sviluppato in poco tempo un progetto per l'installazione di un impianto fotovoltaico da 2,3 MWatt/h presso il nostro stabilimento, da affiancare alla già prevista installazione di un trigeneratore da 2 MWatt/h a gas, da alimentare in prospettiva con biometano. Grazie a questi investimenti, corrispondenti a un totale di 7,1 milioni di euro, riusciremo a raggiungere una quota di indipendenza energetica del 95% entro il 2024.

Questi impianti consentiranno di produrre oltre il 20% del nostro fabbisogno di energia elettrica dal sole, garantendo un'elevata efficienza di produzione termica e riducendo ulteriormente le nostre emissioni di CO₂. Questo investimento rappresenta un passo importante verso la nostra strategia di sostenibilità e una risposta veloce ed efficace alle analisi intraprese sui nostri impatti ambientali più rilevanti.

Nonostante alla fine del 2022 i costi dell'energia si siano ridotti, Gelit rimane fortemente convinta della sua scelta, che rappresenta un impegno stabile nella sua strategia di sostenibilità. Riteniamo infatti che questi investimenti siano essenziali per garantire il raggiungimento dei nostri obiettivi a lungo termine in termini di impatto ambientale e resilienza aziendale.

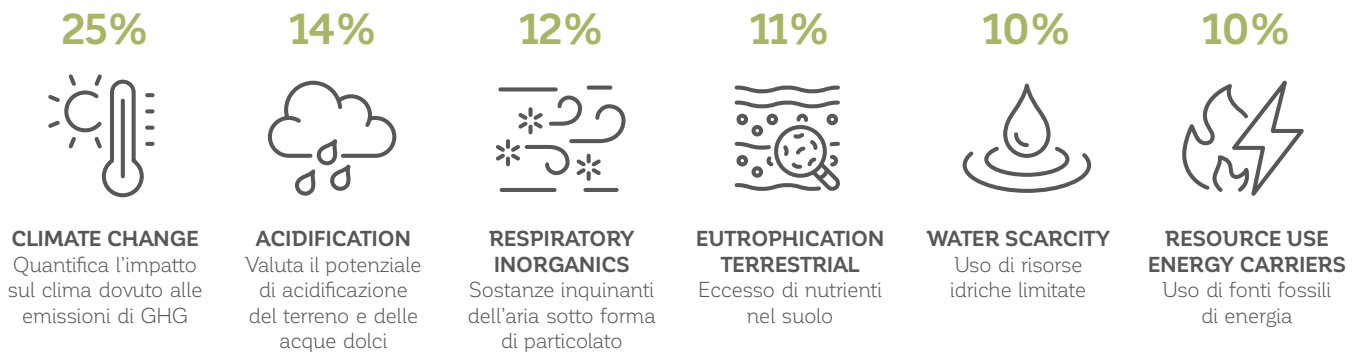


AMBIENTE

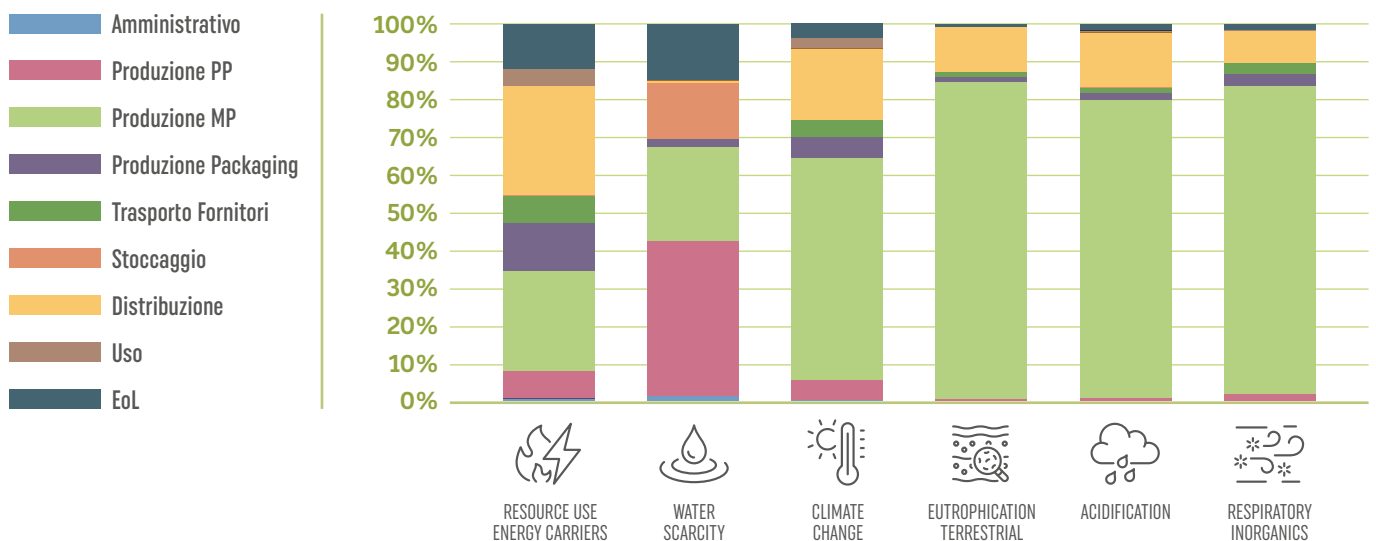
REPORT ECOINNOVAZIONE

Nel 2022, abbiamo collaborato con Ecoinnovazione, una società nata come spin-off di ricerca di ENEA, specializzata nei settori dell'eco-progettazione, dell'analisi di sostenibilità e dell'economia circolare, per condurre un'analisi quantitativa sull'impronta ambientale complessiva della nostra organizzazione. Attraverso la raccolta dei dati lungo l'intera catena del valore, che comprende informazioni che vanno dall'acquisizione delle materie prime fino al fine vita dei prodotti, abbiamo identificato le aree di impatto che sono per noi rilevanti e le fasi del ciclo di vita e i processi che maggiormente influenzano i risultati sulle aree più rilevanti.

Le categorie risultate più rilevanti tra le 19 considerate in base alla metodologia dell'Environmental Footprint method EF 2.0, costituendo insieme l'82% dell'impatto complessivo di Gelit, sono le seguenti:



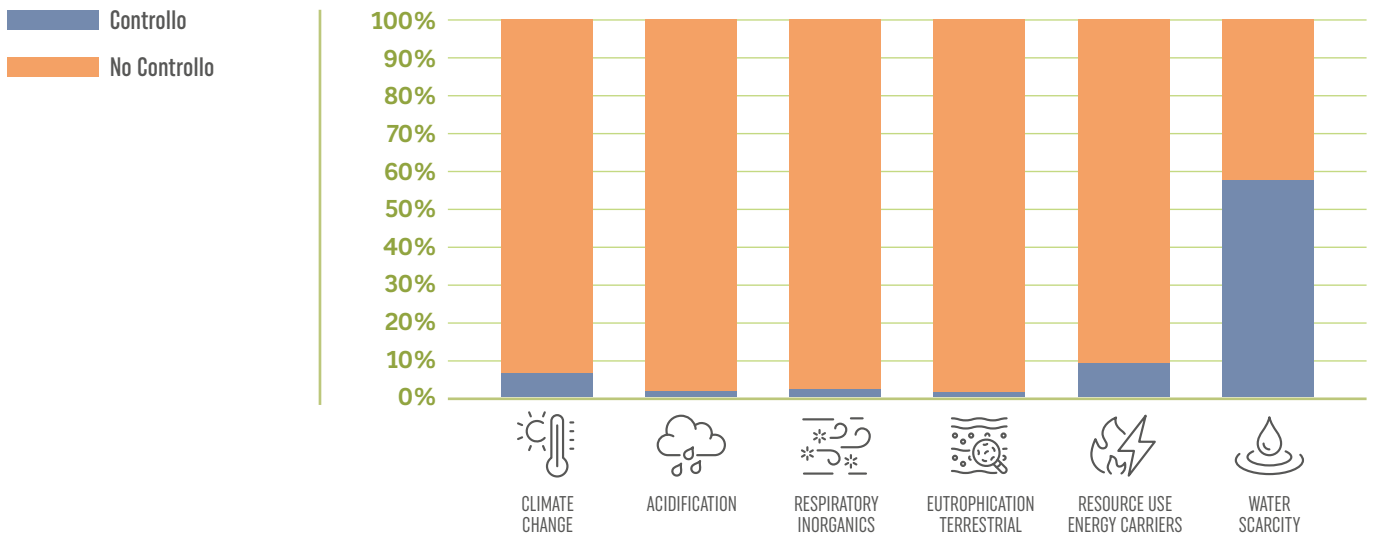
Nel grafico successivo sono evidenti invece i contributi delle diverse fasi del ciclo di vita dei prodotti rispetto alle categorie di impatto rilevanti individuate.





Dall'analisi del primo grafico emerge chiaramente che, rispetto al nostro impatto complessivo, l'effetto sui cambiamenti climatici risulta essere il più significativo. Ciò conferma la correttezza dei nostri sforzi e degli impegni assunti negli ultimi due anni per contrastare i nostri effetti in questa categoria. È altrettanto evidente che la categoria della scarsità dell'acqua, in parte correlata all'acidificazione delle acque dolci, riveste un'importanza considerevole. La gestione delle risorse idriche è un tema che intendiamo affrontare in modo sempre più sistematico a partire da quest'anno, rafforzando i nostri impegni. Approfondiremo ulteriormente questo aspetto nel paragrafo dedicato alla gestione delle risorse idriche a pagina 35.

Dal secondo grafico, invece, emerge che il contributo per ciascuna categoria di impatto è principalmente attribuibile alla fase di produzione delle materie prime e/o ad altre attività esterne di Gelit. Pertanto, definito che in alcune fasi del ciclo di vita dei prodotti Gelit non siamo direttamente responsabili della gestione degli impatti (produzione delle materie prime, produzione del packaging, trasporto, distribuzione e fine vita), è possibile distinguere, in percentuale per ciascuna categoria di impatto rilevante, quanto è controllato da Gelit e quanto non lo è. I risultati sono riportati nel grafico successivo.



È evidente che la maggior parte degli impatti ambientali si verifica al di fuori delle strutture di Gelit, limitando così la nostra capacità di influenza diretta sulla loro riduzione. Questo diventa ancora più evidente nel caso delle emissioni di CO₂. Nel 2021, attraverso questa analisi, abbiamo stimato che le emissioni totali di CO₂ equivalenti di Gelit ammontavano a circa 40.000 tonnellate, di cui il 95% deriva dallo Scope 3, ovvero da attività non direttamente controllate da Gelit.

Questa situazione pone in evidenza delle questioni che avevamo già ipotizzato internamente, ma che ora definiscono concretamente le nostre strategie future. Questo studio ha infatti reso ancora più chiaro quanto sia fondamentale, per raggiungere i nostri obiettivi, coinvolgere tutti i nostri stakeholder, ed in particolare i fornitori. Questa non è quindi una scelta utile, ma rappresenta l'unica strada percorribile al fine di ridurre i nostri impatti complessivi e raggiungere il nostro obiettivo di diventare Net Zero entro il 2035.

AMBIENTE

FINALITÀ SU AMBIENTE

CI IMPEGNIAMO PER MINIMIZZARE L'IMPRONTA AMBIENTALE DELLE NOSTRE ATTIVITÀ PROMUOVENDO LA RIDUZIONE, IL RIUTILIZZO ED IL RECUPERO DELLE RISORSE IMPIEGATE.

GESTIONE DELLE RISORSE ENERGETICHE

IMPEGNO
INDIPENDENZA ENERGETICA (AL 95%)
ENTRO IL 2024

CONTESTO

La Storia d'Impatto di questo anno dell'area ambiente è dedicata proprio al tema dell'indipendenza energetica, a testimonianza che la gestione dei nostri consumi energetici, complici soprattutto le sfide che abbiamo dovuto affrontare negli ultimi anni, è diventata sempre più strategica per Gelit.

Crediamo che l'indipendenza energetica, accompagnata da una transizione verso fonti di energia rinnovabile e da una riduzione dell'utilizzo di combustibili fossili, possa essere una strategia efficace nel medio lungo termine per distaccarci dalle dinamiche di conflitto globale e dall'inflazione. Questi due temi, purtroppo, anche a causa della crisi climatica, secondo il Global Risks Report del World Economic Forum, saranno sempre più presenti nelle nostre vite nei prossimi 10 anni, portando con sé ulteriori crisi energetiche. L'indipendenza energetica rappresenta per noi quindi una scelta coraggiosa e dispendiosa in termini economici. Infatti, avremmo

potuto risparmiare i € 7,1 milioni investiti nel 2022 per la costruzione di impianti finalizzati alla produzione interna di energia rinnovabile acquistando per una cifra molto inferiore dei crediti di carbonio che ci avrebbero permesso di comunicare di essere Carbon Neutral (da non confondere con Net Zero). Questa sarebbe stata però la strada più semplice e veloce, ma non l'opzione più allineata alla nostra vocazione e sicuramente non la più adatta rispetto al nostro obiettivo di medio-lungo termine di diventare un'azienda a prova di futuro: vogliamo essere promotori di un vero cambiamento e mettere in atto azioni concrete volte alla sostenibilità. Un'azienda più che resiliente, che non solo anticipa i prossimi trend globali, ma affronta in maniera proattiva le sfide che abbiamo di fronte a noi. Questo impegno ci permetterà infatti di diminuire in maniera efficace le nostre emissioni di Scope 1 e 2, dando un contributo alla lotta contro il cambiamento climatico e al raggiungimento degli obiettivi di sostenibilità a livello globale.



GESTIONE DEGLI IMPATTI

- All'interno di Gelit, abbiamo un Energy Manager incaricato di monitorare e sviluppare progetti per la riduzione dei consumi energetici.
- Abbiamo definito specifici indicatori per i principali consumi energetici che vengono aggiornati e analizzati regolarmente. Utilizzando questi indicatori, ci poniamo obiettivi annuali di riduzione.
- Abbiamo installato sistemi di misurazione automatica dei consumi elettrici per mappare gli utilizzi principali nel nostro stabilimento.
- Svolgiamo regolarmente incontri sui consumi e redigiamo annualmente una relazione di revisione del Sistema di Gestione Ambientale che riepiloga i principali risultati ottenuti e gli obiettivi futuri. Infine, ogni quattro anni eseguiamo una Diagnosi Energetica conformemente al D.Lgs. 102/14 mediante un ente esterno.



ATTIVITÀ 2022

Nel corso del 2022 abbiamo

approvato un investimento da

€2,5 milioni

per la realizzazione di un **impianto fotovoltaico da 2,3 MWatt/h**

Allo stesso tempo, abbiamo **approvato un altro investimento da**

€4.6 mio

per la realizzazione di **impianto di trigenerazione a gas da 2 MWatt/h** con l'allacciamento alla rete di metano

Nel 2022 abbiamo ottenuto una riduzione dell'indice di intensità energetica del

3,7%

rispetto al 2021. Questo risultato è dovuto alla realizzazione di un sistema di preraffreddamento nella linea di produzione dei sughi e da un consolidamento delle attività di organizzazione del reparto di produzione e delle persone che vi lavorano, tra cui l'attivazione di cicli di lavorazione a 6 giorni che ottimizzano molte fasi del processo produttivo.



METRICHE

Consumo di combustibile da fonti non rinnovabili per flotta aziendale (inclusi veicoli in leasing)	Unità di misura	2021	2022
Diesel	l/anno	14.386	8.028
Benzina	l/anno		7.472

Consumo di combustibile da fonti non rinnovabili per altre finalità (ad es. generatori antincendio e caldaia di produzione)	Unità di misura	2021	2022
Diesel	l/anno	600	350
GPL	Kg/anno	459.639	601.697

L'aumento dei consumi di GPL rispetto al 2021 è dovuto all'utilizzo esclusivo della caldaia per la produzione di vapore da Luglio 2022 per un fermo del cogeneratore ad olio vegetale.

Consumo di energia indiretta	Unità di misura	2021	2022
Consumo energia elettrica acquistata	kWh/anno	14.293.763	14.655.597
Di cui da certificazione da fonte rinnovabile (Garanzia d'Origine)	Kg/anno	14.293.763	0
Consumo energia elettrica autoprodotta da fonti rinnovabili (es. pannelli solari)	Kg/anno	20.963,5	137.575

Nel 2021 è avvenuto un acquisto del 100% di energia elettrica da fonti rinnovabili. Nel 2022 non sono stati acquistati certificati di origine della fornitura elettrica ma sono stati avviati oltre 7 milioni d'investimenti per l'installazione di un parco fotovoltaico e di un trigeneratore.

Consumo di energia elettrica - energia elettrica prodotta dall'azienda da fonti non rinnovabili (es. Da impianti di cogenerazione di proprietà)	Unità di misura	2021	2022
Consumo di vapore (acquistato da terze parti)	kWh/anno	2.356.277	1.111.997

Sempre a causa di un fermo del cogeneratore nel mese di luglio 2022, c'è stata una riduzione del consumo di vapore complessivo nel 2022.

Indicatore	Unità di misura	2021	2022
Energia totale consumata all'interno dell'organizzazione	Gj	83,647	86,652
Indice di intensità	Gj/tonnellate di prodotto	4,63	4,46

GESTIONE MATERIE PRIME

IMPEGNO
100% DI IMBALLAGGI ACQUISTATI
RICICLABILI E RICICLATI ENTRO IL 2025

CONTESTO

Dall'analisi dell'SCLCA del 2021 è stato confermato come i nostri prodotti sono completamente naturali, senza conservanti, e che le nostre ricette non includono alcuna aggiunta di additivi chimici.

Nonostante ciò, il prodotto finito, comprensivo del packaging, passa attraverso una serie di lavorazioni che comportano l'utilizzo di diversi materiali che spesso, per preservare le qualità del prodotto, sono destinati a diventare rifiuti. In linea con il nostro obiettivo di essere dei leader nel settore sui temi di sostenibilità, abbiamo la responsabilità di riflettere su queste tematiche e di

investire nella ricerca di soluzioni innovative affinché ognuna delle fasi di lavorazione rispetti i nuovi principi di funzionamento, riducendo il più possibile l'utilizzo di prodotti destinati a diventare rifiuto attraverso una continua ricerca di nuove soluzioni tecnologiche. Questo tipo di lavoro è complesso perché, in linea con il concetto di interdipendenza, richiede di coinvolgere i nostri fornitori su tali tematiche, ma il processo di evoluzione è già stato avviato, come dimostrato dall'adozione e utilizzo di termoretraibile con il 50% di plastica riciclata e dall'utilizzo di carta riciclata e certificata FSC per il 100% dei nostri imballaggi in carta.

GESTIONE DEGLI IMPATTI

- In Gelit, da tempo, abbiamo una serie di procedure volte a garantire la qualità e le performance delle materie utilizzate, anche per quanto riguarda il packaging, che è fondamentale per assicurare che i nostri prodotti siano conservati nelle migliori condizioni. In particolare, Gelit è certificata dal 2008 secondo gli standard BRCGS e IFS, due strumenti riconosciuti a livello internazionale per la gestione della sicurezza alimentare. Queste certificazioni, insieme al sistema HACCP, coprono il 100% dei prodotti serviti da Gelit. Durante il periodo di rendicontazione non si sono verificati casi di non conformità con le normative e/o codici di autoregolamentazione riguardanti gli impatti sulla salute e sulla sicurezza di prodotti e servizi. In conformità con i requisiti richiesti dalle due certificazioni, ci siamo dotati di specifiche documentazioni e procedure volte a garantire la corretta gestione della catena di fornitura tramite processi di qualifica e selezione in continua evoluzione e miglioramento;
- Oggi abbiamo un sistema di rating della catena di fornitura, comprensivo anche di valutazioni relative alla sostenibilità, che viene regolarmente comunicato e condiviso con i fornitori coinvolti, i quali sono ulteriormente valutati tramite degli audit periodici;
- La cura dei dettagli è sempre stato un principio che ci ha contraddistinto ed è per questo motivo che, per ogni materiale utilizzato in fase di produzione, sono fissate e riviste dal dipartimento R&D delle specifiche di acquisto che sono frequentemente valutate dall'Ufficio Acquisti e dall'Amministrazione che verificano eventuali scostamenti rispetto agli output desiderati;
- Tutte le procedure che regolano la selezione e l'utilizzo delle materie prime sono costantemente monitorate e valutate dal personale dell'Assicurazione Qualità per garantire lo sviluppo di un prodotto che rispetti i livelli di qualità più elevati. Inoltre, vengono svolti incontri periodici sulle forniture e sui consumi generati in fase di produzione. I contenuti di tali incontri sono rendicontati in una relazione annuale che ha l'obiettivo di riepilogare i principali risultati ottenuti durante l'anno e gli obiettivi futuri rispetto alle procedure di gestione delle materie prime.



ATTIVITÀ 2022

Introduzione del

100%

di imballaggi in
carta riciclata
certificati
FSC



Introduzione
di **nuovo
termoretraibile** per
fardelli crêpes con il

50%

di plastica
riciclata



Introduzione di
un **nuovo film
estensibile** per il
packaging terziario
che permette di
**ridurre l'uso di
estensibile del**

50%

rispetto al
precedente



Valutazione di sistemi per ridurre
ulteriormente l'utilizzo del film
estensibile per i prodotti su pallet



Come comunicato nel report 2021, sono stati svolti dei test sul **nuovo film per imballi primari in plastica riciclabile (PP)** con elevato **contenuto di materiale bio-circolare certificato ISCC** che hanno avuto esiti positivi. L'obiettivo 2021 è stato in parte raggiunto poiché questo nuovo film è stato messo a punto solo nella seconda metà del 2022 a causa di ritardi nell'acquisizione della certificazione ISCC da parte dei fornitori. Già dal 2023 sarà introdotto per i prodotti Gelit e proposto a tutti i principali clienti.





GESTIONE DELLE MATERIE PRIME

METRICHE

Materie prime utilizzate, come ad esempio semola, passata di pomodoro, farina, pari a 8.474 t, in aumento del 21,6% rispetto al 2021 per un anticipo degli ordini fino a Marzo 2023;

Materiali di processo acquistati, tra cui oli e lubrificanti, detergenti e sanificanti e materiali per trattamento delle acque, pari a 247 Kg, in aumento del 45% rispetto al 2021;

Cartone certificato FSC acquistato per il packaging pari a 1.341 t, in aumento dell'1% rispetto al 2021;

Percentuale di utilizzo di carta riciclata certificata FSC pari a 100%;

Percentuale di plastica riciclata all'interno del film termoretraibile utilizzato per il packaging terziario pari al 50%

Film in plastica acquistato pari a 457 t, in riduzione del 16% rispetto al 2021;

GESTIONE RIFIUTI

**IMPEGNO
FAVORIRE L'UTILIZZO
DI IMBALLI RICICLATI E RICICLABILI**

CONTESTO

Gli obiettivi già raggiunti sulla selezione delle materie prime, incluso il packaging, hanno un effetto diretto sulla nostra produzione di rifiuti. Periodicamente rivalutiamo l'impatto dei prodotti lungo tutto il loro ciclo di vita con l'obiettivo di ridurre le risorse impiegate e ridurre i rifiuti prodotti.

L'analisi SCLCA del 2021 ci ha dato maggior consapevolezza che la grand parte dei rifiuti risultano da scelte fatte in fase di design dei nostri processi produttivi e dal packaging dei nostri prodotti. Queste sono quindi due grandi aree di intervento sulle quali continueremo a intervenire, cercando soluzioni innovative per ridurre l'utilizzo di packaging e la produzione di rifiuti per mezzo di ma-

teriali più efficienti e che seguano i principi di economia circolare. Il principio della circolarità è di fondamentale importanza per noi. Crediamo fermamente che perseguire l'obiettivo di creare e adottare un modello di produzione e consumo che riduca lo spreco delle risorse naturali e promuova pratiche di condivisione, riutilizzo, riparazione e riciclo di materiali e prodotti esistenti sia necessario per raggiungere la piena sostenibilità.

Importante sottolineare come dal primo anno in cui ci siamo posti pubblicamente l'obiettivo di ridurre la produzione di rifiuti per tonnellata di produzione per almeno il 10%, ci siamo impegnati per superarlo raggiungendo una riduzione del -14%.

GESTIONE DEGLI IMPATTI

- Gestiamo in modo efficiente e puntuale lo smaltimento dei nostri rifiuti in conformità con il nostro Sistema di gestione Ambientale interno certificato ISO 14001 e con la normativa vigente;

- Infine, il nostro personale responsabile della gestione dei rifiuti è sottoposto a formazione continua. Tale formazione è rivalutata periodicamente durante gli incontri svolti appositamente per monitorare la nostra performance ambientale al fine di garantire la corretta preparazione del nostro personale competente.



ATTIVITÀ 2022

Abbiamo recuperato in circolarità il

100%

dei rifiuti di carta (272 tons) grazie alla collaborazione con il nostro fornitore di packaging in carta Smurfit.



METRICHE

Riduzione dei kg di rifiuti prodotti per ton di produzione del 14%

Riduzione dei kg di scarti prodotti per ton di produzione del 15%

Rifiuti pericolosi generati (rifiuti di laboratorio o residui di manutenzione) pari a 2,71 t, in riduzione del -13% rispetto al 2021

di cui inviati al riutilizzo pari a 1,94 t (71% del totale);

Rifiuti non pericolosi generati pari a 500 t, in riduzione del 7% rispetto al 2021

di cui inviati al riutilizzo pari a 486 t (97% del totale);

Recupero di 323.167 t di scarti, pari a un'incidenza di 1,02 kg di scarto per tonnellata di prodotto finito realizzato, destinati alla produzione di biogas. Tale incidenza è diminuita del 15% rispetto all'anno precedente. Infatti, nel 2021, erano stati recuperati 336.894 t di scarti di produzione, pari a 1,20 kg di scarto per tonnellata di prodotto finito realizzato.

CONSUMI IDRICI

CONTESTO

Il cambiamento climatico è una delle sfide più pressanti che l'umanità sta affrontando al giorno d'oggi. L'innalzamento delle temperature medie e la scarsità delle piogge stanno aggravando la crisi idrica in tutto il mondo, incluso l'Italia.

Secondo i dati più recenti dell'ISPRA del 2022, la disponibilità idrica media annua in Italia si è ridotta del 19% nell'ultimo trentennio, evidenziando l'importanza di prendere provvedimenti per la gestione e la conservazione dell'acqua. Come Gelit, anche in questo caso riconosciamo la nostra responsabilità nella conservazione delle risorse idriche.

Per questo motivo, adottiamo iniziative mirate alla riduzione dei consumi idrici, attraverso l'implementazione di processi produttivi efficienti e l'utilizzo di tecnologie avanzate per il monitoraggio dei consumi. Valutiamo co-

stantemente come poter riutilizzare l'acqua utilizzata, un esempio è l'analisi effettuata nell'ultimo anno sulle acque depurazione per valutare se queste possano essere utilizzate per l'irrigazione delle nostre aree verdi.

Il nostro nuovo impianto di depurazione, installato nel 2020, ci permette di rimuovere in maniera più efficiente i contaminanti dalle nostre acque reflue di origine industriale e civile. In questo modo, possiamo scaricare le acque depurate nei canali destinati all'irrigazione del nostro territorio con valori pienamente al di sotto dei parametri stabiliti dalla normativa vigente. Inoltre, nell'ultimo anno abbiamo installato un sistema di recupero delle acque di sbrinamento di cui valuteremo i risultati nel 2023. Inoltre, abbiamo deciso di non acquistare garanzie di origine per l'energia elettrica anche perchè nel 2021 le nostre garanzie provenivano interamente da energia idroelettrica, la quale indirettamente contribuiva ad aumentare in manie-



CONSUMI IDRICI

ra significativa il nostro impatto sull'acqua.

La gestione delle risorse idriche è un tema che è emerso come materiale dall'analisi con gli stakeholder ed è un tema sempre più importante a livello globale. Per questo motivo, abbiamo deciso che questo tema avrà una rilevanza sempre maggiore rispetto ai nostri impegni e all'interno della nostra gestione delle risorse. Il problema della scarsità idrica era già stato identificato alla fine del 2022 quando, guidati dalla nostra metodologia incentrata sulla misurazione come primo passo, abbiamo deciso di effettuare l'LCA di organizzazione che ci ha fornito dei dati rilevanti anche rispetto al nostro consumo di

acqua. Dal Report è emerso come il nostro impatto sulla scarsità dell'acqua è rilevante in quanto consiste nel 10% di tutti i nostri impatti. Il dato ancor più interessante è che, rispetto ad altri impatti come quello sul cambiamento climatico dove il contributo maggiore deriva dalla produzione delle materie prime e sui trasporti, circa il 57% dell'impatto che abbiamo sulla scarsità dell'acqua deriva da processi sotto il controllo di Gelit, questo anche a causa del già citato acquisto di garanzie di origine da fonti idroelettriche. Questo significa che la gestione delle risorse idriche è un tema prioritario da affrontare sia internamente che coinvolgendo gli stakeholder esterni.

GESTIONE DEGLI IMPATTI

- L'approvvigionamento idrico di Gelit avviene tramite due pozzi presenti nel sito. Le acque emunte destinate alla produzione e sanificazione vengono potabilizzate in loco. Oltre che per la produzione e sanificazione, l'acqua viene utilizzata per i processi tecnologici come per gli sbrinamenti e le condensazioni, e per l'irrigazione delle aree verdi. Tutti gli scarichi industriali confluiscono in un impianto di depurazione presente nel sito con scarico finale in un canale agricolo. Per la gestione dell'impianto di depurazione è stata redatta una specifica procedura e numerose istruzioni operative che vengono periodicamente revisionate. L'impianto di depurazione è gestito da personale specializzato di una ditta qualificata esterna che è periodicamente formato. Tutte le acque, reflue e di scarico, sono sottoposte a continui controlli analitici e periodiche analisi di monitoraggio da parte di laboratori esterni accreditati.

- I parametri analitici presi a riferimento per le acque di scarico devono rientrare nei valori fissati dalla Tabella 3, Allegato 5 del D.Lgs 152/2006, per lo scarico in acque superficiali. Tali valori vengono costantemente monitorati secondo degli standard di sicurezza fissati da Gelit, pari a circa il 50% dei limiti di legge previsti. Negli ultimi 4 anni questi limiti non sono mai stati superati.

- Una specifica procedura e numerose istruzioni operative sono state predisposte e sono periodicamente revisionate per garantire il corretto ed efficiente utilizzo di tale impianto di depurazione;

- Da diversi anni, è stato definito un progetto ambientale specifico volto a ridurre i nostri consumi idrici con specifici obiettivi annuali rivisti periodicamente durante gli incontri di monitoraggio delle performance ambientali e riepilogati annualmente all'interno della relazione di riesame del Sistema di Gestione Ambientale certificato ISO 14001.

- Ai fini di identificare le aree più significative rispetto all'utilizzo e agli impatti correlati all'acqua, Gelit ha intrapreso un LCA di organizzazione dove sono emerse le aree più significative e l'impatto generato da Gelit e dai suoi fornitori. Inoltre, al fine di coinvolgere i nostri fornitori e ottenere risultati sempre più dettagliati, abbiamo inserito nella nuova survey di valutazione dei fornitori del 2023 una domanda specifica che richiede quali sono i loro consumi d'acqua e se ci sono delle aree di processo significative per questo aspetto.





ATTIVITÀ 2022

Abbiamo installato un sistema di recupero delle acque di sbrinamento i cui risultati verranno valutati nel 2023. Obiettivo in parte raggiunto per ritardata installazione dell'impianto

Abbiamo eseguito valutazione per il recupero delle acque di depurazione per l'irrigazione delle aree verdi dello stabilimento che purtroppo ha dato un esito negativo



METRICHE

Totale acqua consumata interamente dai due poggi presenti in sito pari a 395,899 megalitri (pari a 22,98 m³/t di produzione), in aumento dello 0,9% rispetto al 2021. L'incremento è riconducibile all'attivazione di nuovo reparto crepes dolci e di una nuova cella frigorifera. Inoltre, è stata ritardata l'attivazione del nuovo sistema di recupero delle acque di sbrinamento della cella frigorifera.

Lo scarico nel canale agricolo ammonta a 209,285 megalitri. Il 100% delle acque scaricate sono trattate a ciclo biologico senza trattamenti chimici

Percentuale di acqua depurata sul totale di acqua consumata pari a circa il 53%.



OBIETTIVI 2023



ENERGIA

- Concludere l'installazione dell'impianto fotovoltaico da 2.3 MWatt/h;
- Generare attraverso il nuovo impianto fotovoltaico almeno 1.591.982 Kw/h;
- Concludere l'installazione del trigeneratore a gpl/metano da 2 MWatt/h;
- Generare attraverso il nuovo trigeneratore almeno 581.428 Kw/h e 267.059 MCal;
- Ridurre i consumi specifici di energia elettrica rispetto alle tonnellate di prodotto semilavorato del 3,2%.



MATERIE PRIME

- Ottenere una riduzione in kg dell'utilizzo di film estensibile sui prodotti finiti rispetto al 2022 di almeno il 40%;
- Adottare un nuovo imballaggio primario con materiale ISCC per tutta la gamma Ristorante Italiano acquistandone almeno 10.000 kg.



RIFIUTI

- Ridurre i kg di rifiuti in plastica rispetto al 2022 per almeno il 5%;
- Valutare sistemi di recupero in circolarità dei rifiuti in plastica.



ACQUA

- Attivare un sistema di recupero delle acque di sbrinamento e di recupero delle acque dalle torri evaporative, ottenendo una riduzione % dei Mc di acqua utilizzati rispetto al 2022 di almeno il 15%.

OBIETTIVO 2024

- ESTENSIONE DELL'UTILIZZO DI IMBALLI PRIMARI IN PLASTICA RICICLABILE CON ELEVATO CONTENUTO DI MATERIALE RICICLATO CERTIFICATO ISCC PER IL **100% DEI CLIENTI** ENTRO IL 2024.

ALTRI OBIETTIVI POSTI NEL REPORT 2021

- VALUTAZIONE DELLA CREAZIONE DI UN SILOS PER LA CONSEGNA DEL POMODORO IN ASETTICO CON AUTOCISTERNE, IN SOSTITUZIONE DEGLI ATTUALI FUSTI CON SACCO ASETTICO A PERDERE ENTRO 2023 - OBIETTIVO NON RAGGIUNTO CAUSA INDISPONIBILITÀ DELLA MATERIA PRIMA. ATTIVITÀ DA RIVALUTARE;

- ATTIVAZIONE DEL RECUPERO DELLE ACQUE DALLE TORRI EVAPORATIVE ENTRO IL 2023 (RIDUZIONE 15-20% SUL TOTALE DI ACQUA UTILIZZATA). - ATTIVITÀ RIPROPOSTA PER L'ANNO IN CORSO;

- VALUTAZIONE DI MATERIALI E SISTEMI ALTERNATIVI DI TRASFERIMENTO CHE **ESCLUDANO L'UTILIZZO DI ESTENSIBILE USA E GETTA** PER I PRODOTTI INDIRIZZATI ALL'OPERATORE LOGISTICO PER LE ESPORTAZIONI NEGLI USA - OBIETTIVO RAGGIUNTO, SONO STATE VALUTATE E VALIDATE DELLE SOLUZIONI INNOVATIVE RISPETTO ALLE CASSE INVIATE NEGLI USA.

- RIDUZIONE DEI CONSUMI IDRICI PARI A **-20 M2/T** DI PRODUZIONE NEL 2022; OBIETTIVO NON RAGGIUNTO CAUSA RITARDATA ATTIVAZIONE SISTEMA RECUPERO ACQUE SBRINAMENTO E INCREMENTO CONSUMI DOVUTO ALLA PARTENZA DEL NUOVO REPARTO CRÊPES DOLCI E DELLA CELLA FRIGO A.

- ATTIVAZIONE DI UN SISTEMA DI RECUPERO DELLE ACQUE DI SBRINAMENTO ENTRO IL 2022 (RIDUZIONE DEL 7-8% SUL TOTALE DI ACQUA UTILIZZATA); OBIETTIVO PARZIALMENTE RAGGIUNTO. L'IMPIANTO È STATO INSTALLATO SOLO A FINE 2022.



AMBIENTE

FINALITÀ SU NEUTRALITÀ CLIMATICA

ATTUARE UN'EVOLUZIONE PROGRESSIVA DEL NOSTRO MODELLO DI BUSINESS E OPERATIVO VERSO UN'ECONOMIA A ZERO EMISSIONI DI GAS CLIMALTERANTI, IN LINEA CON GLI OBIETTIVI EUROPEI DI NEUTRALITÀ CLIMATICA E QUELLI NAZIONALI DI TRANSIZIONE ECOLOGICA

CONTESTO

Una delle sfide che riteniamo tra le più rilevanti è sicuramente la decarbonizzazione, che l'Unione Europea ha dichiarato di voler raggiungere entro il 2050.

Questo obiettivo ritenuto di per sé molto ambizioso e realizzabile solamente se ogni organizzazione sarà in grado di ritenersi responsabile degli impatti propri e della propria filiera. Come precedentemente affermato, anche in questo contesto, il tema della collaborazione è chiave. Gelit ha deciso di impegnarsi per contribuire al raggiungimento di una società Net Zero, cercando di anticipare di più di 15 anni l'obiettivo dell'Unione Europea. Questo è un obiettivo che prendiamo a cuore e che cambierà le nostre strategie future in termini di allocazione delle risorse e delle competenze. Come primo passo, sfruttando il nostro passaggio a Società Benefit, abbiamo deciso di aderire a CO2alizione (pag 13). Il nostro obiettivo

influenzerà anche le nostre pratiche nel breve termine, a partire da un sempre più costante monitoraggio dei nostri impatti in termini di consumi energetici ed emissioni, il quale si è tramutato nel 2022 in una valutazione delle nostre emissioni di CO₂ includendo lo scope 3 e in una valutazione del nostro impatto rispetto ai cambiamenti climatici e all'utilizzo di fonti fossili di energia. Tale studio ha fatto emergere come il nostro impatto sul cambiamento climatico è il più rilevante rispetto a tutti i nostri impatti su altre categorie e come questo sia causato per il 95% da tutto quello che accade al di fuori degli stabilimenti di Gelit. Questa mappatura ci fornisce delle informazioni molto utili e interessanti, confermando che il tema della neutralità climatica è un tema per noi molto materiale ma anche che il nostro sforzo nel coinvolgere i fornitori è chiave per raggiungere i nostri obiettivi.

ATTIVITÀ 2022

Adesione a



Redatto report LCA aziendale con Eco Innovazione per misurare le nostre emissioni di CO₂ Scope 3 e valutare il nostro impatto sui cambiamenti climatici

Organizzato un primo workshop d'ingaggio dei fornitori principali rispetto ai temi di sostenibilità dove sono stati mostrati i dati del report LCA e la necessità di intervenire sui cambiamenti climatici

Abbiamo attivato un automezzo a metano per il navettaggio tra lo stabilimento di Gelit e il suo magazzino esterno che ha coperto il 10% dei circa 19.000 km percorsi all'anno per tale attività.

METRICHE 2022

I dati seguenti sono stati prodotti tramite il monitoraggio interno di tutti i consumi di Gelit associati allo Scope 1 (utilizzo complessivo di gasolio, GPL, benzina e gas refrigerante) e al consumo complessivo di energia acquistata da rete. Tali dati sono stati poi moltiplicati ai fattori di emissioni provenienti dalle tabelle AIB ([link](#)) per le emissioni location based e dalle tabelle Terna ([link](#)) per le emissioni market based.

Indicatore	Unità di misura	2021	2022
Emissioni di Scope 1	Tonnellate CO ₂	2.122	2.155,8 (+1,6%)
Emissioni di Scope 2 (Location Based)	Tonnellate CO ₂	4.802,7	4.616,2 (-3,9%)
Emissioni di Scope 2 (Market Based)	Tonnellate CO ₂	0	6.697,6

Di cui emissioni provenienti da gas refrigeranti utilizzati all'interno dei sistemi di refrigerazione. Le emissioni fanno riferimento solamente ai kg di gas refrigerante ricaricati per ogni categoria durante gli anni di riferimento



Indicatore	Unità di misura	2021	2022
R-401A	Tonnellate CO ₂	7,7	0
R-407C	Tonnellate CO ₂	21,3	4,4
R-404A	Tonnellate CO ₂	11,8	1,6
R-448A	Tonnellate CO ₂	0	4,2
R-410A	Tonnellate CO ₂	0	6

Nel 2022 una macchina refrigerante è stata sostituita, per cui sono utilizzati 2 nuove tipologie di gas (R-448A e R-410A)

Dal 2022 abbiamo iniziato a misurare anche le emissioni di Scope 3. Ulteriori dettagli sono disponibili nel box Report Ecoinnovazione a pag. 27.

Indicatore	Unità di misura	2021	2022
Emissioni di Scope 3	Tonnellate CO ₂	/	-40.000

MOBILITÀ SOSTENIBILE

Nel 2022, Gelit ha aggiornato la sua Car Policy, prevedendo un contributo del 50% solo per le auto completamente elettriche mentre non sono previsti contributi per le auto diesel, utilizzate solo da chi percorre più di 30.000 km all'anno. Attualmente, la nostra flotta aziendale è composta da 2+1 auto completamente elettriche, 3 auto ibride e 3 auto diesel.

Anche il trasporto dei prodotti finiti da uno stabilimento all'altro è stato oggetto di una serie di interventi per ridurre le emissioni di CO₂. Gelit ha attivato un magazzino esterno più vicino allo stabilimento che ha permesso di ridurre la percorrenza totale delle spole di prodotto finito di circa 14.000 km e di ridurre le emissioni di CO₂ di circa 20 tCO₂. Inoltre, nel 2022, Gelit ha attivato un automezzo a metano per le spole di trasferimento prodotto al magazzino esterno, che ha coperto il 10% dei circa 19.000 km percorsi ogni anno per tale attività.

Infine, Gelit ha deciso di limitare l'utilizzo di autovetture Diesel Euro6 solo per percorrenze superiori ai 30.000 km/anno e senza alcun contributo da parte dell'azienda. Con queste misure, Gelit continua a dimostrare un forte impegno a ridurre l'impatto ambientale delle proprie attività e a promuovere uno stile di vita più sostenibile tra le proprie persone.



OBIETTIVI 2023

Attivare una piantumazione compensativa e/o svolgere altre attività di recupero delle aree verdi, aree post incendio e/o aree abbandonate nel territorio. L'obiettivo è anche quello di arrivare a gestire almeno 1 ettaro di terreno per le attività sopra elencate

Coinvolgere almeno
12

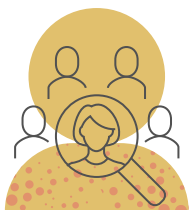
fornitori che cubano almeno il 30% dei fornitori in termini di spesa sulla catena di fornitura su progetti di riduzione della CO₂

Ridurre le emissioni di CO₂ Scope 1 e 2 (Market Based) rispetto al 2022 di almeno il

7,5%

Partecipare a tutti i 12 workshop di CO2alizione durante il 2022





PERSONE

44

delle nostre persone sono state coinvolte nel processo di condivisione e di **valutazione delle performance**, pari al 24% dell'organico

Realizzata la prima **survey sul clima aziendale**

12450
ore

totali di **formazione** erogate (+12.4% vs 2021)

Realizzato **primo incontro su salute e benessere** in collaborazione con

LILT

Incrementate le ore di **volontariato** retribuite dall'azienda

+187%

Definiti

20 piani

di **crescita e di sviluppo personalizzati** per talenti, risorse critiche e nuovi incarichi organizzativi

Interventi mirati di **supporto psicologico** delle persone

Aumento rispetto al 2021 del

57%

delle ore destinate a **momenti rivolti all'ingaggio e alla comunicazione con le persone**

60 ore

medie di formazione per persona



“Questa per me non è semplicemente una grande famiglia. È la mia famiglia. Il cognome non c’entra niente. Eppure, in un certo senso, tutti quelli che lavorano qui hanno lo stesso DNA. A unirli sono l’amore per le cose fatte bene e l’entusiasmo che ci spinge a sperimentare nuove idee, dialogando tra di noi, mettendo a confronto esperienze e punti di vista diversi. - Per questo considero Gelit, più che un’azienda, la mia comunità: un progetto di cui fare parte, tutti riuniti a discutere davanti a una nuova ricetta. O a giocare intorno al biliardino della nostra piazzetta.”

Giulio Panella



PERSONE

FINALITÀ SU PERSONE

PERSEGUIAMO IL PROGRESSO ED IL BENESSERE DELLE NOSTRE PERSONE, ATTRAVERSO L'ASCOLTO, IL SUPPORTO E FAVORENDONE LA CRESCITA CULTURALE E PROFESSIONALE.

CONTESTO E SFIDA

Gelit si distingue per il suo senso di comunità, per l'attenzione verso gli aspetti umani e le relazioni interpersonali che da sempre caratterizzano l'azienda.

La presenza di persone provenienti da luoghi limitrofi ha ulteriormente rafforzato questo spirito comunitario, creando un luogo in cui le persone di un territorio frammentato possono riunirsi. Riteniamo fondamentale preservare questo concetto di comunità, poiché siamo consapevoli che rappresenta la nostra forza e ci ha resi resilienti di fronte alle sfide più grandi. Pertanto, investire nelle nostre persone per favorire relazioni che contribuiscano al benessere collettivo è una priorità per noi. Da sempre ci ispiriamo a un proverbio africano che incarna

ciò a cui aspiriamo: "Da soli si va veloci, insieme si va lontano". Questa frase guida il nostro futuro e ci aiuta a concentrarci sulle nuove sfide, incluso il percorso che stiamo intraprendendo per integrare i principi di sostenibilità nel nostro modello di business.

Oggi, il mondo del lavoro è sempre più dinamico e permette alle aziende di attrarre talenti eccezionali indipendentemente dalle distanze geografiche. In questo contesto attuale, è importante che ci apriamo a queste nuove direzioni, sebbene sia una sfida mantenere la nostra cultura di familiarità e comunità che ci contraddistingue. Pertanto, ci impegniamo a svolgere un ruolo di catalizzatori per promuovere un forte senso di appartenenza tra le nostre persone.





PERSONE

STORIA D'IMPATTO

Il 2022 ha rappresentato per Gelit un momento di profonda riflessione, dopo un lungo periodo di “isolamento” dovuto al Covid. Ci siamo posti alcune domande fondamentali e costruttive: come si sentono le nostre persone in Gelit? Cosa possiamo fare ancora per loro e per vivere bene insieme in Gelit?

Non abbiamo cercato di trovare le risposte giuste ma abbiamo cercato di porci le domande giuste. Abbiamo orientato le nostre azioni, le nostre emozioni, le competenze e le responsabilità verso la comunità che vive in Gelit e che ci circonda fuori.

Tre le iniziative che abbiamo promosso come Gelit a supporto delle nostre persone siamo particolarmente orgogliosi di due: l'introduzione del Voucher Caro Vita e della figura di uno psicologo a disposizione di tutta la popolazione aziendale.

Con il decreto trasparenza e la precedente legge, abbiamo aumentato la soglia di tassazione del Voucher Caro Vita a 3.000 euro. A partire da novembre 2022, abbiamo

esteso l'uso dei voucher a tutti gli interinali. Questa decisione è stata presa per offrire a tutti i lavoratori precari l'opportunità di usufruire di questo strumento. Vogliamo fornire un supporto economico che consenta loro di affrontare le spese quotidiane in modo più flessibile.

Inoltre, abbiamo introdotto recentemente la figura dello psicologo nel nostro contesto aziendale. Nel 2022, se qualche persona richiedeva supporto psicologico, l'abbiamo messa in contatto con una psicologa e le sedute sono state a carico di Gelit. Nel corso del 2023, lo psicologo diventerà parte integrante del nostro team HR, e verranno organizzati incontri di sensibilizzazione per diffondere la consapevolezza sull'importanza della salute mentale. Finora, quattro persone hanno avviato il percorso di supporto psicologico nel 2022. Siamo entusiasti di offrire questa opportunità e di prenderci cura del benessere delle nostre persone.



GESTIONE DELLO SVILUPPO PROFESSIONALE E CULTURALE DELLE PROPRIE PERSONE

OBIETTIVO

FAVORIRE E STIMOLARE LO SVILUPPO CULTURALE
E PROFESSIONALE DELLE NOSTRE PERSONE

La nostra convinzione è che le persone siano al centro della nostra strategia e, per questo motivo, investiamo nel loro sviluppo personale e professionale.

Siamo consapevoli che viviamo in una società in cui l'apprendimento continuo è fondamentale, ma capiamo anche che soddisfare questa necessità può esse-

re sfidante dato gli impegni lavorativi e personali che ognuno affronta. Pertanto, riteniamo essenziale pianificare momenti specifici di formazione, che coprano sia argomenti rilevanti per il loro percorso professionale, permettendo loro di migliorare le competenze legate alle proprie responsabilità, sia tematiche riguardanti lo sviluppo personale.

FORMAZIONE

12450 ore di formazione (1804 obbligatoria; 10646 volontaria) suddivisa secondo la tabella seguente:

ORE MEDIE DI FORMAZIONE ANNUA PER DIPENDENTE			
Ore medie di formazione per genere e categoria di dipendente	FORMAZIONE OBBLIGATORIA	FORMAZIONE NON OBBLIGATORIA	TOTALE
	2022	2022	2022
ORE DI FORMAZIONE PER GENERE			
Ore di formazione fornite alle donne	370	2690	3060.0
Ore di formazione fornite agli uomini	1434	7956	9390.0
ORE DI FORMAZIONE PER CATEGORIA DI DIPENDENTE			
Ore di formazione fornite ai dirigenti	36	208	244.0
Ore di formazione fornite ai quadri	53	312	365.0
Ore di formazione fornite agli impiegati	290	1716	2006.0
Ore di formazione fornite agli operai	1240	7332	8572.0
Ore di formazione fornite agli interinali	185	1078	1263.0
Ore di formazione fornite ad altre categorie	0	0	0.0
Totale ore di formazione fornite ai dipendenti	1804.0	10646.0	12450.0
Principali argomenti e obiettivi dei programmi di formazione realizzati	sicurezza sul lavoro; sicurezza alimentare; WCM; gestione emergenze; utilizzo impianti e procedure; formazione qualificante e di aggiornamento		



GESTIONE DELLO SVILUPPO PROFESSIONALE E CULTURALE DELLE PROPRIE PERSONE

Abbiamo implementato un processo specifico chiamato Human Capital Management, che ci consente di pianificare piani di sviluppo per ogni risorsa su tre dimensioni chiave: gestione, competenze tecniche e soft skills.

Monitoriamo e analizziamo internamente le ore di formazione di ciascun individuo, in modo da poter aggiornare i piani formativi in base alle esigenze specifiche di ogni persona.

Organizziamo momenti di condivisione e valutazione delle performance attraverso una scheda che ci permet-

te di stabilire obiettivi di performance condivisi, ai quali sono legati anche premi. Il nostro obiettivo è coinvolgere un numero sempre maggiore di persone di Gelit in questo processo di valutazione delle performance, al fine di rafforzare ulteriormente il percorso di crescita individuale tramite la definizione di obiettivi personalizzati.

Gelit si impegna a sostenere lo sviluppo professionale delle sue persone, offrendo opportunità di carriera interne in base alle richieste e alle esigenze individuali.

VALUTAZIONE DELLE PERFORMANCE

Per Gelit è importante monitorare i progressi delle proprie persone, per questo motivo chiunque riceve una valutazione delle proprie prestazioni e performance viene costantemente coinvolto:

PERSONE DI GELIT CHE RICEVONO VALUTAZIONE DELLE PERFORMANCE									
	1/1/2022 - 31/12/2022			01/01/2021 - 31/12/2021			01/01/2020 - 31/12/2020		
N. PERSONE	UOMINI	DONNE	TOTALE	UOMINI	DONNE	TOTALE	UOMINI	DONNE	TOTALE
Dirigenti	4	0	4	4	0	4	3	0	3
Quadri	3	3	6	3	3	6	4	3	7
Aree prof.	25	9	34	24	10	34	19	10	29
Totale	32	12	44	31	13	44	26	13	39

GESTIONE DEGLI IMPATTI

- Procedura Risorse umane e stesura del Vademecum Gelit: per definire le linee guida e le regole per la gestione e amministrazione delle risorse Gelit.
- Progettazione Training Board: per analisi e monitoraggio delle ore di formazione sia interna che esterna svolta in Gelit.
- HCM "Human Capital Management": progettazione e condivisione di un piano di crescita, che prevede un programma strutturato di sviluppo della risorsa su tre aree fondamentali: area gestionale, area tecnica, area soft skills.
- Scheda di valutazione STI "Short Term Incentive": prevede un premio economico annuale legato al raggiungimento di obiettivi personali di natura professionale e ai risultati economici aziendali tramite l'utilizzo di una scheda di valutazione revisionata e aggiornata.

METRICHE

Definiti 20 piani di crescita e di sviluppo personalizzati per talenti, risorse critiche e nuovi incarichi organizzativi

12450 ore totali di formazione erogate (+12.4% vs 2021)

60 ore medie di formazione per lavoratore

44 lavoratori coinvolti nel processo di condivisione e di valutazione delle performance, pari al 24% dell'organico



GESTIONE DELLE PRATICHE SULLA SALUTE E LA SICUREZZA PER LE NOSTRE PERSONE

OBIETTIVO

GARANTIRE ALLE NOSTRE PERSONE UN AMBIENTE DI LAVORO SALUBRE E SICURO. MINIMIZZARE/ELIMINARE I POTENZIALI RISCHI LEGATI ALL'AMBIENTE DI LAVORO.

Per Gelit, la salute e la sicurezza delle proprie persone rappresentano un obiettivo fondamentale, sia per le attività svolte all'interno dei reparti produttivi che per quelle svolte all'esterno.

La nostra priorità assoluta è coinvolgere sempre di più tutte le persone nelle questioni legate alla sicurezza, garantendo loro un ambiente di lavoro sicuro e alzando gli standard di conformità previsti dalla legislazione.

IL SISTEMA DI GESTIONE

Il sistema di gestione aziendale si basa sulla valutazione continua dei rischi, che viene costantemente aggiornata, e annualmente viene redatto il Documento di Valutazione dei Rischi (DVR) ufficiale. Durante l'aggiornamento di questo documento vengono presi in considerazione diversi tipi di segnalazioni, non solo infortuni e near miss, ma anche suggerimenti di miglioramento emersi durante riunioni o verifiche in reparto, coinvolgendo sempre il Responsabile del Servizio di Prevenzione e Protezione (RSPP), una figura interna all'azienda.

Ogni anno si tiene una riunione sulla sicurezza che coinvolge il Datore di Lavoro, il RSPP, il Medico Competente e il Rappresentante dei Lavoratori per la Sicurezza (RLS). Oltre a questa riunione periodica, il RSPP tiene una riunione sulla sicurezza ogni due mesi con i responsabili di tutte le funzioni aziendali e il Datore di Lavoro, durante la quale viene valutato il progresso dell'azienda in termini di salute e sicurezza e vengono aggiornate sulle attività di miglioramento intraprese.

LA SEGNALAZIONE DEL RISCHIO

Le segnalazioni di eventuali incidenti possono essere fatte compilando il modulo di mancato infortunio o aprendo formalmente un infortunio presso l'INAIL, nel caso in cui l'evento abbia causato lesioni al lavoratore. Questi elementi vengono poi analizzati dal RSPP per valutare la necessità di una rivalutazione dei rischi individuati.

Il dipartimento delle Risorse Umane di Gelit si occupa della gestione delle segnalazioni di reclami o situazioni critiche presentate dai lavoratori. Essi coordinano l'analisi e, se del caso, la risoluzione delle problematiche, coinvolgendo la Direzione o le funzioni interessate e attuando le azioni correttive necessarie.

Gelit promuove l'interazione diretta con la persona al

fine di ottenere una conoscenza completa dei fatti, fornendo sostegno e un contributo concreto al lavoratore che potrebbe essere una vittima o un testimone di abusi, offese, discriminazioni o comportamenti illegali.

Nello specifico, la gestione e la chiusura della segnalazione avviene nel modo seguente:

Il dipartimento HR si impegna, a dare informazione all'autore delle segnalazioni/reclami, se conosciuto, dando evidenza delle azioni preventive e/o correttive intraprese a seguito della verifica. Qualora la segnalazione sia avvenuta in forma anonima, l'azione di rimedio e l'eventuale azione correttiva verranno portate a conoscenza della parte interessata che ha effettuato la segnalazione, mediante affissione in bacheca della



GESTIONE DELLE PRATICHE SULLA SALUTE E LA SICUREZZA PER LE NOSTRE PERSONE

comunicazione del piano di miglioramento in atto, o l'attuazione dell'azione di rimedio al problema rilevato. Durante l'attività di verifica della segnalazione/reclamo, se ne accerta la fondatezza. Questo al fine di tutelare lo strumento del reclamo/segnalazione affinché venga utilizzato esclusivamente per motivi seri. Qualora fossero presentati reclami che hanno scopi diversi o futili, il dipartimento HR e la Direzione dovranno valutare se

dar luogo alla presente procedura o procedere all'archiviazione. Non è data alcuna risposta a reclami e/o segnalazioni infondate. I reclami e/o segnalazioni infondate vengono archiviate. Ogni persona di Gelit può fare una segnalazione per reclamo o situazione critica all'indirizzo gelitrisorseumane@gelit.it oppure utilizzando un'apposita cassetta postale posta all'ingresso dello stabilimento

FORMAZIONE SULLA SEGNALAZIONE DEL RISCHIO

Gelit ha introdotto un percorso di integrazione per tutti i nuovi assunti. Questo percorso prevede una serie di incontri, sia in presenza che online, con i diversi dipartimenti aziendali, durante i quali i colleghi si presentano e illustrano le loro responsabilità e attività. Successivamente, il nuovo lavoratore ha l'opportunità di visitare gli impianti di produzione e partecipare a una serie di sessioni formative, che includono:

MODULO HR

l'HR Manager presenta la storia dell'azienda e l'organigramma, spiega l'adozione e l'applicazione del codice etico e della legge 231, illustra l'approccio aziendale alla sostenibilità e sottolinea l'importanza della formazione in Gelit.

MODULO SICUREZZA

il Responsabile del Servizio di Prevenzione e Protezione (RSPP) fornisce formazione sulle norme di sicurezza in vigore.

MODULO CONTROLLO QUALITÀ (CQ)

il responsabile del Controllo Qualità fornisce formazione sull'igiene, gli ambienti di lavoro, gli allergeni e i principi della Food Defense.

Gelit garantisce la qualità di processi atti a prevenire o eliminare i rischi anche attraverso costanti sopralluoghi da parte dell'RSPP, dei responsabili di funzione e annualmente anche con il Medico competente. Inoltre, all'interno dello stabilimento, sono stati individuati addetti antincendio e addetti al primo soccorso per garantire un adeguato presidio in caso di emergenza. Infine, data la complessità degli impianti e del tipo di sostanze in circolo, tutti i manutentori hanno anche l'abilitazione per gestire impianti con presenza di gas tossici.

Per quanto riguarda gli infortuni, nel 2021 sono stati registrati 5 infortuni e nel 2022 gli infortuni registrati sono scesi a 4. Non si sono riscontrati casi di malattie professionali sia nel 2021 che nel 2022 per nessuna categoria di lavoratori.

Ogni anno la funzione Risorse Umane fornisce il piano formativo della sicurezza: la pianificazione degli aggiornamenti prevede una valutazione delle scadenze previste per legge, in modo che sia possibile pianificare tutti i corsi nei tempi dovuti. Il RSPP comunica di volta in volta eventuali ulteriori tematiche di formazione da prevedere durante la pianificazione. La formazione in materia di salute e sicurezza ha subito un incremento del 79% dal 2021 al 2022 considerando anche il coinvolgimento maggiore in termini di persone coinvolte (del 41%)

METRICHE

Nel 2022, il numero di infortuni è diminuito a 4 (tasso di infortuni 13 su 308111 ore lavorate)

Non sono stati segnalati casi di malattie professionali per nessuna categoria di lavoratori.

La formazione in materia di salute e sicurezza è aumentata del 79% dal 2021 al 2022, considerando anche un aumento del 41% delle persone coinvolte.



GESTIONE DELL'EQUILIBRIO VITA-LAVORO DELLE PERSONE

OBIETTIVO

SUPPORTARE LE NOSTRE PERSONE NELLA GESTIONE DELLE LORO ATTIVITÀ FAMILIARI E PERSONALI

Non vogliamo aderire all'idea che ogni individuo abbia due vite separate: una personale e una lavorativa.

In Gelit, riteniamo che sia un errore credere che lo stress derivi esclusivamente dalla vita professionale, così come pensiamo sia sbagliato comportarsi in modo diverso con le persone che incontriamo al di fuori del lavoro rispetto a quelle con cui interagiamo all'interno di Gelit. Per noi, ogni relazione, che sia sul luogo di lavoro o al di fuori, rappresenta un'opportunità di apprendimento e crescita. Crediamo fermamente che la vita sia unica e che, se ci impegniamo a creare un ambiente di lavoro stimolante, non sia necessario separare la sfera professionale da quella personale. Le nostre azioni dovranno guidarci verso il raggiungimento di questo obiettivo.

BENEFIT OFFERTI ALLE NOSTRE PERSONE

In questi ultimi anni Gelit ha lavorato per mettere al centro le proprie persone creando le condizioni per lavorare in modo sereno e sano. Attraverso il lavoro di squadra, la fiducia e il forte senso di appartenenza abbiamo perseguito costantemente questa missione. Ci siamo resi conto che piccoli gesti possono migliorare enormemente la vita quotidiana di tutti: introdurre dal 2021 lo SW di un giorno per 44 persone e soprattutto agire con particolare sensibilità verso coloro che hanno situazioni particolari familiari, ha dato un equilibrio reale e concreto che ha reso le persone più serene e meno stressate. Riconoscere permessi retribuiti in caso di motivi gravi familiari o dare un supporto gratuito tramite la consulenza fiscale nella dichiarazione dei redditi sono attenzioni che alleggeriscono il peso dei problemi piccoli o grandi della vita.

Per aiutare tutti, abbiamo creato una rete solidale che coinvolga anche le persone della nostra comunità. Tutti possiamo dedicare alcune ore del nostro lavoro

al volontariato e cerchiamo di reclutare sempre di più volontari per aiutare il prossimo. Abbiamo cercato di intervenire su tutta la popolazione, domandandoci a quali problemi potessimo trovare delle soluzioni semplici, pratiche e utili. Per esempio, dare più tempo alle persone permettendo loro di fruire delle ferie con un processo di smaltimento delle ore accantonate (rol, ferie, ex festività) garantendo loro un benessere psico-emotivo e riducendo il monte ore aziendale.

Abbiamo pensato che prima di essere lavoratori siamo persone con emozioni da gestire e fragilità, per questo abbiamo inserito la figura dello psicologo come strumento in più a disposizione di tutti.

Il risparmio economico e del tempo sono molto importanti. Per questo motivo abbiamo creato diverse convenzioni che prevedono servizi utili quali lavaggio auto, scontistica, servizio gommista, servizi noleggio auto.



GESTIONE DELL'EQUILIBRIO VITA-LAVORO DELLE PERSONE

Inoltre, in questo viaggio del benessere abbiamo pensato che le nostre persone prima di essere lavoratori sono genitori con figli. Aiutiamo quindi le mamme, i papà e i nonni di Gelit sovvenzionando il 30% delle quote settimanali dei centri estivi.

Come ogni anno dal 2004, abbiamo garantito a tutti il beneficio del PPO (premio per obiettivo): un bonus economico legato alla performance del singolo e dell'azienda, strutturato su specifici parametri con il relativo peso percentuale ed indicatore. Nel corso del 2022 abbiamo designato le basi per aggiungere nuovi indicatori in linea con i nostri valori, ovvero il parametro della sostenibilità e il parametro della sicurezza. Con l'aumento del caro vita abbiamo sostenuto le nostre persone anticipando ad aprile l'erogazione del PPO e riconosciuto a tutti anche un bonus caro vita.

Infine abbiamo avviato un programma con LILT, Lega Italiana per la Lotta contro i Tumori. Il programma prevede una serie di seminari volti a sensibilizzare tutte le persone di Gelit sulla prevenzione e rischi dei tumori e successivamente dei controlli di screening presso le sedi dell'azienda, a carico dell'azienda stessa, in ottica preventiva.

ATTIVITÀ

Bonus economico legato alla performance del singolo e dell'azienda, strutturato su specifici parametri con il relativo peso percentuale ed indicatore.

Aggiunta di nuovi indicatori al PPO in linea con i valori aziendali, come il parametro della sostenibilità e il parametro della sicurezza.

Anticipazione dell'erogazione del PPO ad aprile.

Concessione di un bonus caro vita a tutte le persone a seguito dell'aumento del costo della vita.

METRICHE

Numero di persone che hanno usufruito del giorno di Smart Working introdotto nel 2022: 44 persone.

Percentuale di sovvenzione fornita per le quote settimanali dei centri estivi per le famiglie dei lavoratori: 30%.

GESTIONE DEL COINVOLGIMENTO DELLE PROPRIE PERSONE E CREAZIONE DI UN'IDENTITÀ AZIENDALE

In Gelit, riteniamo essenziale creare un'identità aziendale unica, in cui ogni individuo possa identificarsi chiaramente. Crediamo che le persone possano sviluppare appieno il proprio potenziale solo se si riconoscono nei valori dell'azienda che rappresentano. Inoltre, ci impegniamo attivamente a valorizzare ogni singola persona attraverso diverse azioni di coinvolgimento.

Le persone sono il cuore pulsante di Gelit. I nostri collaboratori rappresentano le basi fondamentali del nostro successo. Per questo motivo, ci dedichiamo ogni giorno a creare un ambiente di lavoro inclusivo e stimolante, dove ogni individuo abbia l'opportunità di sviluppare e mostrare appieno il proprio potenziale.

Siamo consapevoli che la strada da percorrere sia ancora lunga e che siano necessarie molte azioni per rag-

giungere i nostri obiettivi. Tuttavia, poiché riconosciamo che le persone sono la nostra risorsa principale per generare valore a medio e lungo termine, siamo determinati a coinvolgerle sempre di più nei processi decisionali aziendali. Inoltre, ci impegniamo a ascoltare e soddisfare le loro esigenze.

Fin dalla fase di assunzione, mettiamo in atto un processo strutturato per reclutare e trattenere talenti che siano in sintonia con i valori e le esigenze di Gelit. Insieme, definiamo un percorso di crescita che genera valore sia per l'azienda che per le persone coinvolte. Questo impegno concreto dimostra la nostra volontà di valorizzare e investire sulle persone sin dall'inizio.

Ci impegniamo a sviluppare e mantenere un luogo di lavoro dove ogni persona si senta libero di esprimere le proprie opinioni e le proprie preoccupazioni attraverso lo sviluppo ed implementazione di appositi canali di comunicazione ed ascolto.



GESTIONE DEL COINVOLGIMENTO DELLE PROPRIE PERSONE E CREAZIONE DI UN'IDENTITÀ AZIENDALE

GESTIONE DEGLI IMPATTI

- Abbiamo strutturato un processo di segnalazione interno con scopo di garantire la possibilità ad ogni persona Gelit di fare un reclamo o segnalare una situazione critica attraverso un indirizzo e-mail specifico oppure in forma anonima tramite apposita cassetta;
- Le persone possono segnalare eventuali situazioni critiche anche all'Organismo di Vigilanza in conformità con il Modello Organizzativo 231 attraverso posta elettronica, posta ordinaria o via fax. Le segnalazioni sono gestite dal dipartimento HR che ne coordina la risoluzione supportando l'intervento delle funzioni interessate ed attivando, con il supporto e la condivisione della Direzione, le necessarie azioni correttive secondo quanto previsto dall'apposita procedura. Favoriamo l'incontro diretto con il lavoratore allo scopo di conseguire una completa conoscenza dei fatti e di supportare concretamente la persona, eventualmente vittima o testimone di forme di abuso, offesa o fenomeni di scorrettezza o illegalità;
- Le persone sono coinvolte attivamente nell'identificazione di attività benefiche attraverso segnalazioni di situazioni difficili che coinvolgono anche realtà al di fuori del contesto aziendale per le quali, secondo loro, Gelit può dare un contributo concreto. Ciò testimonia quanto Gelit sia impegnata nel coinvolgere le proprie persone

anche nel prendere decisioni volte a creare un impatto sociale positivo. Inoltre, questa attività ha l'obiettivo di creare un legame tra le persone e l'azienda attraverso l'implementazione di attività che rispecchiano i nostri valori. Infine, riconosciamo l'importanza di ascoltare e coinvolgere le nostre persone nell'individuazione di iniziative a supporto della comunità in quanto ci permette di essere coscienti e comprendere le esigenze della nostra comunità al fine di agire prontamente e concretamente dove possibile.

METRICHE

Incrementate le ore di volontariato retribuite dall'azienda (+187%)

Realizzata la prima survey sul clima aziendale

Aumento rispetto al 2021 del 57% delle ore destinate a momenti rivolti all'ingaggio e alla comunicazione con le persone

Formazione a tutti i lavoratori sui principali temi della Sostenibilità



OBIETTIVI 2023

Aumentare a 3 le iniziative per promuovere il benessere delle persone di Gelit e coinvolgere il

100%

della popolazione aziendale

Sottoporre a tutte le persone di Gelit un questionario per indagare il livello di soddisfazione dei lavoratori ad arrivare ad una soddisfazione di almeno il

65%

Aumentare il numero di persone coinvolte e la quantità di ore dedicate a corsi di formazione sia in ambito professionale che in ambito personale

Ampliare il numero delle persone di Gelit sottoposte a una valutazione delle performance arrivando a coinvolgere almeno

46

persone

Integrare performance di sostenibilità nei parametri di valutazione per l'assegnazione dei PPO



COMUNITÀ

Coinvolgimento dei nostri fornitori attraverso un primo webinar incentrato sull'urgenza di intervenire come ecosistema per contrastare le sfide attuali e future di sostenibilità.

Attivazione dei primi progetti con due nostri fornitori basati sulla collaborazione e il raggiungimento di obiettivi comuni.

Incremento del

37%

rispetto al 2021 dei beni alimentari raccolti e donati alla onlus "Istituto per la Famiglia" per supportare le famiglie in difficoltà nel territorio di Cisterna.


Incremento di più del

22%

rispetto al 2021 delle donazioni in denaro e in prodotto.

Incremento del numero di persone coinvolte in progetti di volontariato rispetto al 2021 da 5 a 14, aumentando anche il numero di ore di volontariato complessive da 20 a 57,5, pari al

+187%



“Mi è sempre piaciuto stare qui, in una terra generosa come poche. - Lavoriamo tutti i giorni per le tavole di mezzo mondo, ma per certi versi siamo un’azienda locale. Legati al territorio e responsabili per chi lo vive. Sarà che questo non è un posto qualsiasi, ma è quello dove siamo nati e cresciuti quasi tutti noi di Gelit. Rispettarlo per noi è normale come riempirci i polmoni di quest’aria che ci impegniamo a mantenere pulita.”

Alberto De Gregorio



COMUNITÀ

FINALITÀ SU COMUNITÀ E FORNITORI

CI PRENDIAMO CURA DELLA COMUNITÀ
STIMOLANDO E SUPPORTANDO L'EVOLUZIONE
DEL TERRITORIO E DEI NOSTRI FORNITORI IN
OTTICA DI SOSTENIBILITÀ E CONTRIBUENDO AL
SOSTEGNO DELLE FAMIGLIE IN DIFFICOLTÀ.





CONTESTO E SFIDA

Molte delle persone che fanno parte del nostro team provengono dalle aree circostanti, il che rende Gelit una realtà profondamente legata al territorio dell'Agro Pontino.

Siamo pienamente consapevoli delle opportunità offerte da questa zona, ma anche delle sfide e delle necessità della comunità locale. Nonostante il nostro business si estenda anche oltre i confini nazionali, manteniamo un forte legame con il territorio e ci impegniamo a premiare un'area che rappresenta la casa delle nostre persone, che sono il "cuore pulsante" della nostra azienda. Per questo motivo, vogliamo sempre di più rafforzare il legame con il territorio e questo è dimostrato dall'aumento del coinvolgimento delle persone di Gelit in azioni di volontariato e al consolidamento dei rapporti con la onlus "Istituto per la Famiglia" operante a Cisterna di Latina.

Il rapporto con la comunità è dimostrato anche dal nostro impegno nel ricercare fornitori locali. Nel corso degli anni, nonostante le sfide legate all'aumento dei prezzi e alla complessità di mantenere filiere corte, abbiamo sempre favorito e sostenuto le realtà locali attraverso l'approvvigionamento di materie prime, distribuendo nel 2022 il 20,2% del valore complessivo a fornitori collocati entro 80km dalla sede di Gelit. Ridurre la lunghezza della catena di fornitura non solo contribuisce allo sviluppo economico del territorio, ma riduce anche la nostra impronta carbonica, generando un impatto positivo sull'ambiente. In linea con questo principio, quando non è possibile trovare fornitori locali, ci impegniamo a cercare e preferire fornitori che siano allineati ai nostri valori e al percorso che abbiamo intrapreso.

Un'ulteriore tematica di fondamentale importanza riguarda il coinvolgimento dei fornitori. Come evidenziato nel report LCA dell'organizzazione, circa il 90% dei nostri impatti ambientali derivano da attività svolte al di fuori del controllo diretto di Gelit, principalmente durante la produzione delle materie prime e il trasporto. Coinvolgere i nostri fornitori rispetto alla nostra visione, ai nostri

valori e ai nostri obiettivi diventa un'attività cruciale per perseguire con successo le nostre mete di sviluppo sostenibile.

Inoltre, la nostra identità come azienda non di brand ci spinge ulteriormente a cercare una leadership nei confronti dei nostri fornitori al fine di migliorare l'impatto complessivo lungo la catena del valore, anziché provare a essere leader verso i consumatori finali. Il nostro obiettivo è dimostrare come sia possibile apportare cambiamenti significativi dietro le quinte, al di là del mondo dei brand, mediante azioni concrete e una visione di medio-lungo termine, con l'unico fine di migliorare l'impatto generale delle aziende e innescare un effetto domino interno.

Questi concetti sono strettamente legati al principio di interdipendenza, che abbiamo abbracciato sempre di più da quando ci siamo avvicinati al mondo delle B Corp. Siamo consapevoli di far parte di un sistema composto da innumerevoli elementi interconnessi, in cui anche le nostre azioni quotidiane possono avere un impatto significativo. Vogliamo contribuire positivamente lasciando un'impronta positiva nel nostro settore.

Pertanto, ci impegniamo a investire le nostre risorse e i nostri sforzi nel supporto alla nostra comunità locale e nella gestione della catena di fornitura, al fine di coinvolgere e sensibilizzare i nostri stakeholder rispetto al percorso che abbiamo intrapreso per raggiungere la piena sostenibilità di Gelit all'interno di un ecosistema complesso. Riconosciamo che l'impegno di ognuno è fondamentale, poiché ciascuno di noi è responsabile delle proprie azioni nei confronti degli altri e delle generazioni future.

COMUNITÀ

STORIA D'IMPATTO

GELIT PER CISTERNA DI LATINA

Durante la “Giornata Nazionale della Colletta Alimentare” organizzata dal Banco Alimentare il sabato 26 novembre 2022, i volontari dell’Istituto per la Famiglia e i volontari di Gelit hanno vissuto un’esperienza significativa e inclusiva per la comunità di Cisterna. Uno dei punti di raccolta era posizionato all’ingresso di uno dei supermercati più grandi della zona.

I volontari di Gelit, Silvia, Davide ed Alessandro, hanno accolto con discrezione ed entusiasmo le persone che si recavano a fare la spesa, spiegando gli obiettivi della raccolta e invitando a dare un piccolo contributo sotto forma di generi alimentari. La generosità della comunità di Cisterna ha reso la raccolta dei generi alimentari cospicua, ma va riconosciuta anche la capacità dei volontari di incoraggiare le persone a donare una “piccola goccia d’acqua” che, insieme ad altre donazioni, contribuisce a un impatto significativo.

Nella foto in basso è presente una signora che inizialmente aveva donato una confezione di alimento, ma successivamente, dopo aver ricevuto i ringraziamenti dei volontari per il suo umile ma importante gesto, si è sentita motivata a contribuire in modo più consistente. Ha offerto una somma di denaro ai volontari dicendo loro di utilizzarla per fare un po’ di spesa. Tuttavia, i nostri volontari, nonostante colpiti dal suo modo di fare, hanno gentilmente rifiutato il dena-

ro. A quel punto, la signora ha lasciato loro il carrello con la sua spesa ed è rientrata nel supermercato per acquistare una busta intera di prodotti alimentari. Prima di andare via, ha affermato di essersi sentita bene, come se avesse avuto accanto i propri nipotini.

Lo spirito che cerchiamo di inculcare in ogni volontario è proprio questo: donare una piccola parte del proprio tempo al “nostro prossimo”, con umiltà, empatia e passione. Offriamo un servizio serio, con umiltà, mettendoci a disposizione degli altri, per coloro che in ogni momento di bisogno lo richiedono.







IL COINVOLGIMENTO DEI NOSTRI FORNITORI

Nel corso dell'anno 2022, come spiegato nei precedenti paragrafi, abbiamo acquisito una piena consapevolezza sull'importanza di coinvolgere i nostri fornitori al fine di ridurre gli impatti ambientali legati alla sostenibilità.

Di conseguenza, abbiamo adattato il sistema di valutazione delle forniture includendo parametri di sostenibilità, con l'obiettivo nel 2023 di revisionare ulteriormente questo sistema per integrare il più possibile criteri di valutazione di sostenibilità che sono allineati alla nostra vocazione e ai nostri temi materiali.

Abbiamo inoltre intrapreso una prima attività di coinvolgimento, organizzando un webinar aperto a tutti i nostri fornitori in cui abbiamo illustrato il percorso intrapreso

da Gelit in materia di sostenibilità e i temi materiali, sottolineando l'importanza del loro coinvolgimento nel supportarci in questa direzione.

L'incontro è stato suddiviso in due parti, con una parte introduttiva gestita da Nativa che ha posto l'attenzione sulle sfide globali attuali e una parte, gestita da Gelit, focalizzata sulle principali attività svolte dall'organizzazione. Questo primo incontro voleva rappresentare un primo segnale ai nostri fornitori nel nostro impegno a ingaggiarli in maniera sempre più attiva e costante, dimostrando anche la rilevanza di queste collaborazioni. Da questo primo incontro abbiamo ricevuto segnali molto incoraggianti e di grande interesse che ci fanno ben sperare per i nostri prossimi passi.

GESTIONE DELLA CATENA DI FORNITURA

OBIETTIVO
OBIETTIVO: STIMOLARE
E SUPPORTARE L'EVOLUZIONE DEI FORNITORI
IN OTTICA DI SOSTENIBILITÀ

Vivendo in un unico sistema, non è possibile raggiungere la piena sostenibilità senza il sostegno e l'evoluzione di tutti gli stakeholder. L'obiettivo dell'Unione Europea di raggiungere la neutralità climatica entro il 2050 ne è un chiaro esempio. Entro tale anno, tutte le aziende europee dovranno aver raggiunto la piena neutralità carbonica, includendo non solo le emissioni di Scope 1 e Scope 2, ma anche le emissioni di Scope 3, cioè tutte le emissioni indirette derivanti dalla propria attività e quindi tutte le emissioni della propria catena del valore.

Noi abbiamo misurato le nostre emissioni nel 2021, includendo lo Scope 3, e abbiamo ottenuto un risultato di 40.000 tonnellate di CO₂e, equivalenti alle emissioni emesse da un'auto se percorresse 333.000.000 km (7.500 volte il giro della Terra). È quindi chiaro che, per raggiungere tale obiettivo, le aziende non possono utilizzare mezzi e metodologie convenzionali, ma è necessario stravolgere il modo in cui le aziende sono abituate ad operare, facendo uso di pratiche e strategie non convenzionali. Solo in questo modo si può ottenere un cambiamento drastico verso l'azzeramento delle emissioni di CO₂. Un caso molto simile è avvenuto durante la pan-

demia da Covid. Inizialmente, gli stati e le loro società, abituati a rispondere agli imprevisti in maniera lineare e secondo schemi consolidati, hanno affrontato l'aumento dei contagi aumentando i posti letto negli ospedali o creando nuove strutture ad hoc. Solo quando il numero dei contagi stava aumentando in modo esponenziale si è pensato di affrontare il problema trovando soluzioni innovative, che andavano oltre gli schemi tradizionali. Così, aziende farmaceutiche da sempre in competizione hanno iniziato a collaborare, condividendo know-how e brevetti, al fine di accelerare la ricerca di una soluzione netta e definitiva.

Questo è il modello che vogliamo seguire: renderci responsabili non solo delle attività sotto il nostro controllo diretto, ma anche di tutte le attività lungo l'intera catena del valore legate al nostro business, che includono gli stakeholder esterni, cercando di essere un punto di contatto per la condivisione di buone pratiche.

Tale modalità si estenderà nel tempo ad altre tematiche di sostenibilità, dando priorità a due temi che per noi sono prioritari e saranno sempre più considerati in tutti i nostri processi decisionali: la scarsità dell'acqua e la



GESTIONE DELLA CATENA DI FORNITURA

produzione sostenibile di prodotti, promuovendo e favorendo circuiti di economia circolare.

Questo concetto di collaborazione con i fornitori inoltre è in linea con il nostro modello di business, basato sulla vendita dei nostri prodotti ad altre aziende di marca, che successivamente comunicano col consumatore finale. Non avendo un contatto diretto, riuscire a sensibilizzare e ad avere un impatto sul cliente finale è un'attività al di fuori del nostro campo di azione. In questo conte-

sto, gli stakeholder principali con cui possiamo avere un rapporto diretto e con cui possiamo collaborare per cambiare le dinamiche di settore sono i nostri fornitori. I fornitori sono quindi alla base di tutto, solo riuscendo a renderci catalizzatori dei comportamenti sostenibili dei nostri fornitori riusciremo ad avere un impatto positivo indiretto anche sui nostri clienti finali e su tutta la catena del valore, con l'obiettivo di essere un esempio sempre più virtuoso per tutto il settore.

GESTIONE DEGLI IMPATTI

- Nell'organigramma Gelit sono inseriti un Responsabile Acquisti e un Responsabile del Sistema di Gestione Qualità.
- Attraverso l'ottenimento delle certificazioni BRCGS e IFS, sono stati definiti e strutturati processi di selezione, qualifica e gestione delle forniture, con un sistema di valutazione e Vendor Rating periodico a tutti i fornitori, comprensivo anche di valutazioni relative alla sostenibilità, rivalutati nel corso del 2023;
- Audit regolari vengono svolti presso i fornitori principali di materie prime e di imballaggi da parte dell'Assicurazione Qualità di Gelit;
- Il dipartimento R&D definisce delle specifiche tecniche di acquisto, relative anche all'imballaggio e a diversi standard di ogni singolo materiale utilizzato. Ogni eventuale scostamento o feedback interno sulle procedure della gestione delle forniture può essere comunicato in uno degli incontri annuali nei quali viene redatta una relazione di riesame sul sistema di Gestione Qualità.

ATTIVITÀ 2022

Dopo l'introduzione del vendor rating nel 2021 che integra una valutazione sulle performance di sostenibilità dei fornitori, ben 98 fornitori sono stati valutati attraverso tali performance, pari al 71% del valore complessivo delle nostre spese rivolte alla catena di fornitura.



Sono stati attivati dei primi progetti con due nostri fornitori basati sulla collaborazione e il raggiungimento di obiettivi comuni. Il primo progetto è stato svolto con Smurfit e ha come fine la raccolta e il riutilizzo dei nostri rifiuti in cartone, il secondo progetto coinvolge Funghidea ed ha come obiettivo un'anticipata e strutturata comunicazione delle richieste di acquisto di funghi ai fini di programmare la coltura, efficientando gli spazi a disposizione, massimizzando il prodotto disponibile e riducendone anche i rifiuti.



Primo incontro di ingaggio, coinvolgimento e formazione ai nostri fornitori

Il nostro codice di Condotta, redatto nel 2021 con l'obiettivo di allineare i comportamenti dei nostri fornitori con i nostri impegni ed obiettivi e di essere quindi sempre più responsabili degli impatti generati dalla nostra catena di fornitura, è stato condiviso con l'83,7% dei fornitori per valore di spesa.





GESTIONE DELLA CATENA DI FORNITURA

METRICHE

Numero totale di fornitori pari a 1098;	Numero fornitori locali (entro 80 km) pari a 95 (0,3% del totale e 20,2% del valore complessivo)	
Numero fornitori italiani pari a 1002 (91,2% del totale e 95,6% del valore complessivo)	Numero fornitori valutati attraverso driver di sostenibilità pari a 98 (71% sul valore complessivo)	OBBIETTIVO RAGGIUNTO
Numero fornitori nel Lazio pari a 349 (34,8% del totale e 22,4% del valore complessivo)	Numero di fornitori a valore soggetti al Codice di Condotta pari 170 (15,4% del totale e 83,7% sul valore complessivo)	OBBIETTIVO RAGGIUNTO

SOSTEGNO AFFIDABILE E COSTANTE PER LE FAMIGLIE IN DIFFICOLTÀ DELLA COMUNITÀ LOCALE

Nell'area Persone è emerso come in Gelit ci sentiamo una famiglia; in questa famiglia, molti membri provengono proprio dal territorio circostante ed è per questo motivo che ci sentiamo fortemente radicati in questo territorio e abbiamo costruito nel tempo un rapporto di fiducia e collaborazione con la comunità di Cisterna. Ci impegniamo ad ascoltare e identificare costantemente eventuali situazioni di difficoltà e ad agire proattivamente mettendo in campo le nostre risorse e competenze.

Grazie alle attività svolte negli ultimi anni, e alla collaborazione sempre più forte con la onlus locale "Istituto per la Famiglia", Gelit è divenuta un punto di riferimento importante per la comunità di Cisterna. Siamo orgogliosi del ruolo che abbiamo assunto in questi anni, ma allo stesso tempo siamo consapevoli delle responsabilità che questo ruolo implica e pronti per affrontare le sfide future con l'obiettivo di portare sempre un aiuto concreto e significativo.

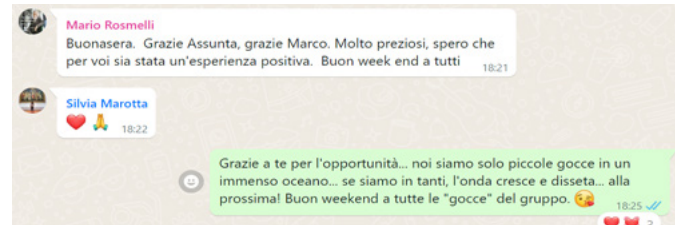
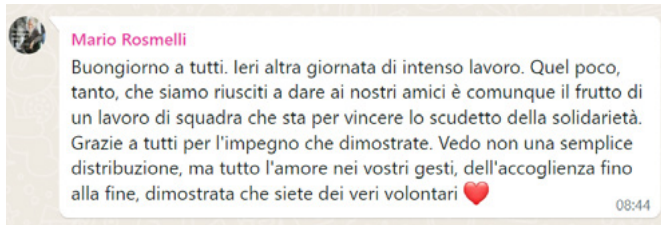
GESTIONE DEGLI IMPATTI

- Al fine di individuare le aree di possibile intervento, abbiamo un meccanismo di segnalazione interno volto a raccogliere e mappare eventuali situazioni di difficoltà presenti nel territorio;
- Con lo scopo di massimizzare l'impatto positivo che vogliamo generare, negli ultimi anni, abbiamo strutturato un processo di valutazione delle situazioni segnalate interamente. Tale processo ci permette di prioritizzare il nostro contributo in termini di risorse e competenze;
- Abbiamo identificato un team responsabile della valutazione e identificazione delle iniziative e attività a sostegno della nostra comunità che ci impegniamo a supportare, di questo team fanno parte l'AD, l'area Operations, l'R&D, Sostenibilità e dalla fine del 2022 l'area Qualità;
- Dal 2021, per ogni organizzazione no profit e onlus selezionata viene definito un protocollo di supporto che delinea le linee guida del sostegno che verrà garantito alla specifica organizzazione;
- Con l'area Qualità, in accordo con la ASL territoriale, abbiamo creato una procedura che regola la gestione degli alimenti da donare o da produrre per donazioni, in accordo e rispetto a tutte le normative vigenti in materia di igiene e salute alimentare;
- Nel momento in cui si identifica l'iniziativa o programma da supportare e si stabilisce il contributo di Gelit, sono coinvolte le funzioni aziendali designate. In particolare, per quanto riguarda le donazioni in natura, la gestione è direttamente a capo all'area Operations con il supporto delle persone per la consegna dei prodotti. Per lo svolgimento di tali attività a supporto della comunità, ai lavoratori viene garantito un permesso retribuito per volontariato. Per quanto riguarda le donazioni in denaro, l'Amministrazione è direttamente coinvolta nell'organizzazione e nella registrazione di ogni liberalità;
- Dal 2021, abbiamo strutturato un file di monitoraggio delle donazioni che ci permette di tracciare tutti gli aiuti, sia economici che in natura, erogati durante l'anno e di misurare l'impatto positivo generato nel nostro territorio.



SOSTEGNO AFFIDABILE E COSTANTE PER LE FAMIGLIE IN DIFFICOLTÀ DELLA COMUNITÀ LOCALE

• Le attività di volontariato Gelit, sono “regolate” da una chat di WhatsApp che si chiama “Volontariato Gelit”. Da questa chat, abbiamo estratto dei messaggi significativi, riportati qui sotto, che confermano l'enorme valore del volontariato per la comunità.



ATTIVITÀ 2022

Abbiamo collaborato con la onlus “Istituto per la Famiglia” per supportare le famiglie in difficoltà nel territorio di Cisterna attraverso la raccolta di 18.750 kg di beni alimentari rispetto ai 13.670 kg del 2021, con un incremento del

37%



Abbiamo aumentato il numero di persone coinvolte in progetti di volontariato rispetto al 2021 da 5 a 14, aumentando anche il numero di ore di volontariato complessive da 20 a 57,5, pari al

+187%



Abbiamo incrementato ad oltre 118.000 € l'importo delle donazioni in denaro & in prodotto, pari al

+22%

vs il 2021



Abbiamo definito e gestito un piano annuale di attività ed iniziative a sostegno della nostra comunità, focalizzato su donazioni economiche o in natura, e in attività di volontariato



METRICHE

Numero di ore di volontariato durante gli orari di lavoro pari a 57,5 (14 persone) aumento rispetto a 20 ore;

Donazioni totali verso iniziative benefiche pari a 118.000 euro (pari a circa il 0,2% del fatturato totale 2022);

Tonnellate di cibo donato pari a 20,2 t.



COLLABORAZIONE CON LE AZIENDE DEL TERRITORIO PER PROMUOVERE INIZIATIVE LEGATE ALLA SOSTENIBILITÀ

Siamo coscienti che se vogliamo generare e diffondere benefici a tutti i nostri stakeholder siamo chiamati anche ad investire i nostri sforzi nella creazione di collaborazioni con gli attori presenti sul nostro territorio.

In particolare, abbiamo iniziato a mappare delle possibili aree di intervento e dei possibili attori e ci siamo posti come obiettivo nel 2023 di generare almeno 6 collaborazioni legate alla creazione di impatto positivo sociale e ambientale con fornitori situati nella nostra comunità. Ci impegniamo a coinvolgere ed incoraggiare tali aziende ad intraprendere il percorso di sostenibilità

che Gelit sta percorrendo attualmente, al fine di supportare un'evoluzione ecosistemica del nostro territorio a beneficio dell'intera comunità. Inoltre, nel 2023, nell'ottica di rafforzare i rapporti con le realtà del territorio e promuovere la rigenerazione degli ecosistemi, ci impegniamo a piantumare vegetazione e svolgere altre attività di recupero delle aree verdi, aree post incendio e/o aree abbandonate nel territorio. L'obiettivo è anche quello di arrivare a gestire almeno 1 ettaro di terreno per le attività sopra elencate, in collaborazione con la Fondazione Caetani che tra l'altro gestisce l'Oasi di Ninfa, un giardino dichiarato Monumento Naturale dalla Regione Lazio nel 2000.

METRICHE

Donazioni totali per la promozione di attività finalizzate alla creazione di collaborazioni tra le organizzazioni del territorio pari a 6.700 euro.

OBIETTIVI 2023 - FORNITORI

Valutare almeno
altri

20

fornitori attraverso
driver di
sostenibilità

Raggiungere

l'85%

dei fornitori sul
valore delle spese
complessive della
catena di fornitura
soggetti al codice di
condotta

Avviare almeno

6

programmi di
collaborazione con
i fornitori chiave
locali



COLLABORAZIONE CON LE AZIENDE DEL TERRITORIO
PER PROMUOVERE INIZIATIVE LEGATE ALLA SOSTENIBILITÀ

OBIETTIVI 2023 - COMUNITÀ

Donazioni rivolte
al sostegno della
comunità locale
pari almeno a

€129.800

Condurre almeno

5 collaborazioni
rivolte al sostegno
della comunità
locale

Condurre almeno

2 iniziative di
volontariato

Raggiungere
almeno

100 ore

complessive di
volontariato durante
gli orari lavorativi

Condurre almeno

1 iniziativa
di promozione di
pratiche sostenibili
all'interno della
comunità

Creare
un'associazione di
ex-dipendenti da
poter coinvolgere
all'interno delle
iniziative di
supporto della
comunità locale.

ALTRI OBIETTIVI POSTI NEL REPORT 2021

Donazioni finanziarie a sostegno di associazioni benefiche e onlus per il supporto di famiglie in difficoltà. Obiettivo raggiunto con le donazioni rivolte a associazione Amici di Cometa Onlus e SOS Villaggi dei Bambini - onlus



Sponsorizzazioni di associazioni o attività sportive (es. Rugby). Obiettivo raggiunto partecipando ai progetti di Trasporto Solidale e con la sponsorizzazione a Rugby Kiwi



Finanziamenti a supporto di iniziative specifiche rivolte a persone affette da disabilità appartenenti alla nostra comunità locale. Obiettivo raggiunto partecipando ai progetti di Trasporto Solidale e con le donazioni a Progetti del cuore



Sviluppo di un servizio di trasporto aziendale gestito da associazioni benefiche appartenenti ed operanti nella comunità di Cisterna. Obiettivo non ancora raggiunto ed in fase di valutazione

Sviluppo di convenzioni sanitarie rivolte alle persone con organizzazioni e associazioni benefiche operanti nel settore sanitario (es. LILT). Questa tipologia di iniziative ha un duplice beneficio, garantire alle nostre persone l'accesso gratuito ad alcuni servizi sanitari e allo stesso tempo sostenere economicamente organizzazioni ed onlus impegnate in programmi di prevenzione, attività di ricerca ed iniziative a sostegno dei più deboli. Obiettivo non raggiunto a causa di problemi organizzativi. Riproposto per 2023;

Attivazione di sistemi circolari di materiali nel territorio. Obiettivo raggiunto, progetto di circolarità della carta con Smurfit



Promozione di iniziative per la produzione di energia sostenibile sul territorio (Biodigestore, Fotovoltaico); Obiettivo non raggiunto a causa di difficoltà di coinvolgimento delle autorità locali. Progetto reindirizzato su attività interne

Condivisione di sistemi di trasporto per le persone che forniscono, in aggiunta, un supporto alla comunità (autisti e servizi rivolti a persone con disabilità). Obiettivo non ancora raggiunto e in corso di valutazione.

Creazione di sinergie per la condivisione di servizi (magazzini, trasporti e fornitori). Obiettivo raggiunto con l'inserimento di mezzi a Metano per il navettaggio tra lo stabilimento di Gelit e il magazzino esterno. Inoltre vogliamo porci un obiettivo di Logistica interna Net Zero entro il 2025



MISURAZIONE DELL'IMPATTO

Dal 2021 misuriamo i nostri impatti aziendali sotto il profilo sociale e ambientale utilizzando lo standard internazionale di terza parte B Impact Assessment (BIA), sviluppato dalla non profit americana B Lab. A partire dall'analisi con questo strumento, abbiamo impostato un piano di evoluzione pluriennale della nostra performance di sostenibilità in tutte le aree significative allineato con il nostro piano strategico di gruppo.

Nella nostra prima valutazione nel 2021 abbiamo ottenuto un punteggio di 66,9 punti. Dopo due anni di miglioramenti il nostro punteggio complessivo riferito all'anno 2022 è di 87,1 punti. Questo punteggio ci ha permesso di entrare nell'iter di certificazione con B Lab per l'ottenimento della certificazione B Corp.

A prescindere dall'eventuale certificazione, continueremo negli anni ad utilizzare lo strumento per indirizzare le nostre azioni di miglioramento e rendicontare l'impatto aziendale complessivo nelle nostre relazioni di impatto annuali per ottemperare agli obblighi di trasparenza previsti dalla legge in materia di Società Benefit.

Nella tabella di seguito il dettaglio della nostra performance per area:

87.1

GOVERNANCE



In che modo l'azienda può migliorare le politiche e pratiche pertinenti alla propria missione, all'etica, la responsabilità e la trasparenza.

**DOMANDE
RISPOSTE**

31/31

**PUNTEGGIO
GENERALE**

18.4

LAVORATORI



In che modo l'azienda può contribuire al benessere finanziario, fisico, professionale e sociale dei propri lavoratori.

**DOMANDE
RISPOSTE**

57/57

**PUNTEGGIO
GENERALE**

26.8

COMUNITÀ



In che modo l'azienda può contribuire al benessere economico e sociale della comunità in cui opera.

**DOMANDE
RISPOSTE**

56/56

**PUNTEGGIO
GENERALE**

14.7

AMBIENTE



In che modo l'azienda può migliorare la propria gestione ambientale in generale.

**DOMANDE
RISPOSTE**

67/67

**PUNTEGGIO
GENERALE**

23.0

CLIENTI



In che modo l'azienda può migliorare il valore che crea per i clienti e consumatori diretti dei propri prodotti e servizi.

**DOMANDE
RISPOSTE**

11/11

**PUNTEGGIO
GENERALE**

4.1

APPENDIX

L'ORIGINE DELLE MATERIE PRIME DEI PRODOTTI È PRESENTE NELLE SCHEDE TECNICHE CONSEGNATE AI NOSTRI CLIENTI B2B. L'INFORMAZIONE SULL'ORIGINE DELLE MATERIE PRIME NON È PRESENTE NELLE ETICHETTE DEI PRODOTTI FINALI. L'ETICHETTA DI TUTTI I PRODOTTI CONTIENE PERÒ LE INFORMAZIONI SULLE CARATTERISTICHE NUTRIZIONALI DEL PRODOTTO E LE INDICAZIONI SPECIFICHE RISPETTO AL MATERIALE D'IMBALLAGGIO, ALLE RELATIVE MODALITÀ DI SMALTIMENTO SECONDO LE NORMATIVE VIGENTI E RIGUARDO LE MODALITÀ DI PREPARAZIONE E DI CONSERVAZIONE DEI PRODOTTI.

ALLEGATI

ALLEGATO 1

- Governance – contratti collettivi - GRI 2-30

Rendicontare la percentuale di dipendenti totali inquadrati in contratti collettivi: 100% - 184 interni, 19 interinali e operatori esterni 52

Per i dipendenti non coperti da contratti collettivi (liberi professionisti e collaboratori) rendicontare se l'organizzazione determina le loro condizioni di lavoro e i termini di impiego sulla base di contratti collettivi con cui sono inquadrati gli altri dipendenti o sulla base di contratti collettivi di altre organizzazioni: N/A

- Persone - GRI 2-7 | GRI 2-8
- Diversità, pari opportunità e inclusione - GRI 405-1 | GRI 405-2

NUMERO DI DIPENDENTI TOTALI CON CONTRATTO A TEMPO INDETERMINATO, PER TIPOLOGIA DI CONTRATTO E GENERE

CONTRATTO	GENERE	2022
Contratto a tempo indeterminato	UOMINI	135
	DONNE	49
Full-time	UOMINI	135
	DONNE	47
Part-time	UOMINI	0
	DONNE	2
Totale - indeterminato		184

NUMERO DI DIPENDENTI TOTALI CON CONTRATTO A TEMPO DETERMINATO, PER TIPOLOGIA DI CONTRATTO E GENERE

CONTRATTO	GENERE	2022
Contratto a tempo determinato	UOMINI	0
	DONNE	0
Full-time	UOMINI	0
	DONNE	0
Part-time	UOMINI	0
	DONNE	0
Totale - determinato		0

NUMERO DI DIPENDENTI TOTALI CON CONTRATTO A CHIAMATA, PER GENERE

CONTRATTO	GENERE	2022
Contratto a chiamata	UOMINI	0
	DONNE	0
Totale - a chiamata	UOMINI	0

NUMERO DI DIPENDENTI TOTALI CON CONTRATTO A CHIAMATA, PER GENERE

CONTRATTO	GENERE	2022
Interinali	UOMINI	16
	DONNE	3
	TOTALE	19
Operatori esterni (cooperativa)	UOMINI	35
	DONNE	17
	TOTALE	52
Stage	UOMINI	1
	DONNE	0
	TOTALE	1

INTEGRAZIONE REGOLAMENTO 2088/2019 | NUMERO TOTALE DI DIPENDENTI PER LIVELLO E GENERE

NUMERO TOTALE DI DIPENDENTI PER LIVELLO

CONTRATTO	GENERE	2022
Dirigenti	UOMINI	4
	DONNE	0
	TOTALE	4
Quadri	UOMINI	3
	DONNE	2
	TOTALE	5
Impiegati	UOMINI	19
	DONNE	14
	TOTALE	33
Operai	UOMINI	109
	DONNE	33
	TOTALE	142
Totale		184

NUMERO TOTALE DI DIPENDENTI PER FASCE D'ETÀ E GENERE

GENERE	FASCIA D'ETÀ	2022
Uomini	< 30 ANNI	18
	$30 \leq X \leq 50$	86
	> 50 ANNI	31
Uomini totale		135
Donne	< 30 ANNI	2
	$30 \leq X \leq 50$	25
	> 50 ANNI	22
Donne totale		49
Totale		184

NUMERO TOTALE DI DIPENDENTI PER NAZIONALITÀ

GENERE	NATIONALITY	2022
Uomini	ITALIA	135
	ALTRI PAESI UE	0
	ALTRI PAESI EXTRA-UE	0
Uomini totale		135
Donne	ITALIA	49
	ALTRI PAESI UE	0
	ALTRI PAESI EXTRA-UE	0
Donne totale		49
Totale		184

NUOVI DIPENDENTI ASSUNTI DAL 1° GENNAIO AL 31 DICEMBRE

GENERE	FASCIA D'ETÀ	UNITÀ DI MISURA	2019	2020	2021	2022
Uomini	< 30 ANNI	n.	8	6	2	5
	$30 \leq X \leq 50$	n.	10	5	4	4
	> 50 ANNI	n.	0	0	0	0
Numero totale di uomini			18	11	6	9
Donne	< 30 ANNI	n.	2	0	1	0
	$30 \leq X \leq 50$	n.	0	2	0	0
	> 50 ANNI	n.	1	0	0	0
Numero totale di donne			3	2	1	0
Totale			21	13	7	9

CESSAZIONI DEL RAPPORTO DI LAVORO DAL 1° GENNAIO AL 31 DICEMBRE

GENERE	FASCIA D'ETÀ	UNITÀ DI MISURA	2019	2020	2021	2022
Uomini	< 30 ANNI	n.	0	0	1	0
	$30 \leq X \leq 50$	n.	0	1	0	0
	> 50 ANNI	n.	0	0	0	2
Numero totale di uomini			0	1	1	2
Donne	< 30 ANNI	n.	0	0	0	0
	$30 \leq X \leq 50$	n.	0	0	0	1
	> 50 ANNI	n.	0	2	2	1
Numero totale di donne			0	2	2	2
Totale			0	3	3	4
Di cui cessazioni volontarie		n.				
In caso di cambiamenti significativi nel numero di cessazioni, si prega di specificare il motivo.		Nel 2020 2 pensionamenti + 1 licenziamento - Nel 2021 1 pensionamento e 1 licenziamento - Nel 2022 3 pensionamenti +1 dimissione				

ALLEGATO 2 • Governance - GRI 2-16

GOVERNANCE - COMUNICAZIONE DI PROBLEMATICHE CRITICHE

Descrivere se e come le criticità vengono comunicate al più alto organo di governo	Le problematiche di natura operativa, strategica e commerciale vengono riportate tempestivamente al CdA tramite l'Amministratore Delegato o, in sua assenza, dal Management aziendale
--	---

ALLEGATO 3 • Governance - GRI 2-17

GOVERNANCE - CONOSCENZA E COINVOLGIMENTO DEL PIÙ ALTO ORGANO DI GOVERNO SU TEMATICHE DI SVILUPPO SOSTENIBILE

Riportare le misure adottate per far progredire le conoscenze, le abilità e l'esperienza del più alto organo di governo su tematiche di sviluppo sostenibile.	Presentazione e condivisione del Report di Sostenibilità (dal CdA 27/9/22), condivisione dei contenuti del sito relativi alle tematiche di Sostenibilità, coinvolgimento diretto nell'analisi di materialità, presentazione e condivisione della Relazione d'Impatto Aziendale, Report dei controlli dell'Organismo di Vigilanza 231
---	--

ALLEGATO 4 • Governance - GRI 2-18

GOVERNANCE - VALUTAZIONE DELLE PRESTAZIONI DEL PIÙ ALTO ORGANO DI GOVERNO

Descrivere i processi di valutazione delle prestazioni del più alto organo di governo nella supervisione della gestione degli impatti dell'organizzazione sull'economia, sull'ambiente e sulle persone	Tutti i membri del CdA sono soggetti al rispetto del Codice Etico, parte integrante del Mod. 231 del quale Gelit si è dotata dal 2016. Inseriti dal 2022 negli STI (Short Term Incentivation) di tutti i membri del TEAM di gestione obiettivi legati alla Sostenibilità
Riferire se le valutazioni sono indipendenti o meno e la loro frequenza	Le valutazioni sono eseguite internamente dai relativi responsabili
Descrivere le azioni intraprese come conseguenza delle valutazioni, comprese le modifiche alla composizione del più alto organo di governo e alle pratiche organizzative	N/A

VALUTAZIONE DI PERFORMANCE CON OBIETTIVI SOCIALI O AMBIENTALI

n. persone	al 31/12/2022		
	Totale dipendenti	Dipendenti con obiettivi sociali o ambientali	%
Dirigenti	4	4	100%
Quadri	8	8	100%

Per tutte le altre persone, al momento non sono presenti valutazioni con obiettivi sociali o ambientali

CORRISPONDENZA GRI

GRI STANDARDS	GRI	TEMATICA	NEL REPORT
GRI 2 - General Disclosures	2-1	Dettagli organizzativi	Introduzione
	2-2	Entità incluse nel reporting di sostenibilità dell'organizzazione	Guida alla lettura
	2-3	Periodo di rendicontazione, frequenza e punto di contatto	Guida alla lettura
	2-4	Revisione delle informazioni	Guida alla lettura
	2-5	Assurance esterna	Guida alla lettura
	2-6	Attività, catena del valore e altre relazioni commerciali	Chi siamo: il nostro business model
	2-7	Dipendenti	Allegato 1
	2-8	Lavoratori non dipendenti	Allegato 1
	2-9	Struttura e composizione	La governance di Gelit
	2-10	Nomina e selezione del più alto organo di governo	La governance di Gelit
	2-11	Presidente del più alto organo di governo	La governance di Gelit
	2-12	Ruolo del più alto organo di governo nella supervisione della gestione degli impatti	Società Benefit e CO2aligione
	2-13	Delega di responsabilità per la gestione degli impatti	Società Benefit e CO2aligione
	2-14	Ruolo del più alto organo di governo nel reporting di sostenibilità	Società Benefit e CO2aligione
	2-15	Conflitti d'interesse	La governance di Gelit
	2-16	Comunicazione di problematiche critiche	Allegato 2
	2-17	Conoscenza e coinvolgimento del più alto organo di governo su tematiche di sviluppo sostenibile	Allegato 3
	2-18	Valutazione delle performance del massimo organi di governo	Allegato 4

GRI STANDARDS	GRI	TEMATICA	NEL REPORT
GRI 2 - General Disclosures	2-19	Politiche di remunerazione	Per il presente anno di rendicontazione Gelit ha deciso di non rendicontare questo dato
	2-20	Procedura di determinazione della retribuzione	Per il presente anno di rendicontazione Gelit ha deciso di non rendicontare questo dato
	2-21	Rapporto annuale di retribuzione totale	Per il presente anno di rendicontazione Gelit ha deciso di non rendicontare questo dato
	2-22	Dichiarazione sulla strategia di sviluppo sostenibile	Lettera agli stakeholder
	2-23	Processi e documenti per una condotta aziendale responsabile	La governance di Gelit
	2-24	Incorporare processi e documenti per una condotta aziendale responsabile	La governance di Gelit
	2-25	Processi per rimediare agli impatti negativi	Chi siamo: il nostro business model - I nostri clienti
	2-26	Meccanismi per richiedere consulenza e segnalare punti d'attenzione	Chi siamo: il nostro business model - I nostri clienti
	2-27	Conformità a leggi e regolamenti	Non sono presenti casi di non conformità
	2-28	Associazioni di appartenenza	Società Benefit e CO2aligione
	2-29	Coinvolgimento degli stakeholder - approccio utiliggato	La matrice di materialità di Gelit
	2-30	Dipendenti coperti da contrattazione collettiva	Allegato 1
GRI 205 - Anticorruzione	205-2	Comunicazione e formazione su normative e procedure anticorruzione	La governance di Gelit
	205-3	Incidenti confermati di corruzione e misure adottate	La governance di Gelit
GRI 302 - Energia	302-2	Consumi di energia esterno all'organizzazione	Gestione delle risorse energetiche
	302-3	Intensità energetica	Gestione delle risorse energetiche
GRI 303 - Risorse idriche	303-1	Interazioni con l'acqua come risorsa condivisa	Ambiente - Gestione degli impatti
	303-2	Gestione degli impatti legati allo scarico dell'acqua	Ambiente - Gestione degli impatti
	303-4	Scarico idrico	Ambiente - Gestione degli impatti
GRI 305 - Emissioni	305-1	SCOPE 1	Ambiente - Metriche 2022
	305-2	SCOPE 2	Ambiente - Metriche 2022
	305-3	SCOPE 3	Ambiente - Metriche 2022
			Ambiente - Report Ecoinnovazione
305-4	Intensità delle emissioni di gas a effetto serra (GHG)	Ambiente - Metriche 2022	
GRI 401 - Dipendenti	401-1	Turnover	Allegato 1
	401-2	Benefit previsti per i lavoratori a tempo indeterminato e non previsti per i lavoratori a tempo determinato o part-time	Persone - Gestione dell'equilibrio vita-lavoro delle persone
GRI 403 - Salute e Sicurezza	403-1	Sistema di gestione della salute e sicurezza sul lavoro	Persone - Gestione delle pratiche sulla salute e la sicurezza per le nostre persone
	403-2	Identificazione del pericolo, valutazione del rischio e indagini sugli incidenti	Persone - Gestione delle pratiche sulla salute e la sicurezza per le nostre persone
	403-3	Servizi per la salute professionale	Persone - Gestione delle pratiche sulla salute e la sicurezza per le nostre persone
	403-4	Partecipazione e consultazione dei lavoratori in merito a programmi di salute e sicurezza sul lavoro e relativa comunicazione	Persone - Gestione delle pratiche sulla salute e la sicurezza per le nostre persone
	403-5	Formazione dei lavoratori sulla salute e sicurezza sul lavoro	Persone - Gestione delle pratiche sulla salute e la sicurezza per le nostre persone

GRI STANDARDS	GRI	TEMATICA	NEL REPORT
GRI 403 - Salute e Sicurezza	403-6	Promozione della salute dei lavoratori	
	403-7	Prevenzione e mitigazione degli impatti in materia di salute e sicurezza sul lavoro direttamente collegati da rapporti di business	Persone - Gestione delle pratiche sulla salute e la sicurezza per le nostre persone
	403-8	Lavoratori coperti da un sistema di gestione della salute e sicurezza sul lavoro	Persone - Gestione delle pratiche sulla salute e la sicurezza per le nostre persone
	403-9	Infortuni sul lavoro	Persone - Gestione delle pratiche sulla salute e la sicurezza per le nostre persone
	403-10	Malattia professionale	Persone - Gestione delle pratiche sulla salute e la sicurezza per le nostre persone
GRI 404 - Formazione	404-1	Numero di ore di formazione procapite medie annue per genere e inquadramento	Persone - Gestione delle pratiche sulla salute e la sicurezza per le nostre persone
	404-2	Programmi di aggiornamento delle competenze dei dipendenti e di assistenza nella transizione	Persone - Gestione delle pratiche sulla salute e la sicurezza per le nostre persone
	404-3	Percentuale totale di dipendenti per genere e per categoria di dipendenti che hanno ricevuto una valutazione periodica delle performance e dello sviluppo professionale durante il periodo di rendicontazione	Persone - Gestione delle pratiche sulla salute e la sicurezza per le nostre persone
GRI 405 - Diversità e pari opportunità	405-1	Diversità negli organi di governance e tra i dipendenti	Allegato 1
	405-2	Rapporto dello stipendio base e della remunerazione totale delle donne rispetto a quelli degli uomini a parità di categoria	Allegato 1
GRI 406 - Non Discriminazione	406-1	Episodi di discriminazione e misure correttive adottate	Non si sono presentati episodi di discriminazione
GRI 416 - Qualità e Sicurezza	416-1	Valutazione degli impatti sulla salute e la sicurezza di categorie di prodotti e servizi	Ambiente - Gestione degli impatti
	416-2	Episodi di non conformità relativamente agli impatti su salute e sicurezza di prodotti e servizi	Ambiente - Gestione degli impatti
GRI 417 - Marketing ed etichettatura	417-1	Requisiti relativi all'etichettatura e informazioni su prodotti e servizi	Misurazione dell'impatto - Appendix



VIA NINFINA KM. 2,700
04013, DOGANELLA DI NINFA (LATINA)

TEL: 06 961051
EMAIL: GELIT@GELIT.IT