

SMART REPORT

2021



gelit

insieme per fare



INDICE

3	LETTERA AGLI STAKEHOLDER
5	GUIDA ALLA LETTURA
6	HIGHLIGHTS 2021
7	CHI SIAMO: il nostro business model
9	La nostra storia
11	Missione e valori
12	Finalità
13	Strategia
14	AMBIENTE
20	Gestione delle risorse energetiche
23	Gestione materie prime
25	Gestione rifiuti
27	Consumi idrici
28	PERSONE
31	Gestione dello sviluppo professionale e culturale delle proprie persone
32	Gestione dell'equilibrio vita-lavoro delle persone
34	Gestione del coinvolgimento delle proprie persone e creazione di un'identità aziendale
37	COMUNITÀ
41	Gestione della Catena di fornitura
43	Sostegno affidabile e costante per le famiglie in difficoltà della comunità locale
46	Collaborazione con le aziende del territorio per promuovere iniziative legate alla sostenibilità

LETTERA AGLI STAKEHOLDER

Per Gelit le persone rappresentano lo scopo della propria azione. Grazie al loro contributo l'azienda è riuscita ad affrontare e superare tutte le sfide che si sono presentate nel corso degli anni, pandemia Covid19 compresa.



La nostra sede e lo stabilimento di produzione si trovano nel mezzo della campagna pontina, nel verde, lontano da ogni forma di inquinamento e accanto ai meravigliosi Giardini di Ninfa, un luogo incantevole e naturale, molto stimolante, che ci aiuta e ci spinge a ricordare ogni giorno il valore dell'ambiente e a prendercene cura.

Noi crediamo che lavorare in un luogo bello e curato stimoli tutti a dare il meglio di sé, a prendersi cura di chi mangerà i nostri prodotti, dei colleghi e dell'ambiente in cui ci si trova. Crediamo anche nel valore positivo dell'esempio che questo nostro modo di fare può rappresentare per tutti coloro che entrano in contatto con l'azienda e le sue persone.

Per questi motivi abbiamo deciso di dedicarci attivamente ai temi della Sostenibilità, che riteniamo essere l'unica strada per garantire il miglior futuro possibile alla nostra azienda, a tutti quelli che la fanno prosperare e per le generazioni future.

È evidente che il modello di sviluppo economico che ha portato l'umanità ad arrivare lì dov'è oggi debba cambiare in modo deciso. Dall'ambiente e dalla società arrivano continui segnali di sofferenza e purtroppo la pandemia ci ha insegnato che anche la nostra capacità di rilevazione e risoluzione dei problemi non sempre è adeguata per tempestività e modalità d'intervento.

Ma noi, che facciamo buon cibo surgelato, cosa possiamo fare?

Possiamo innanzitutto partire dal nostro interno: da tempo stiamo lavorando per ridurre gli impatti della nostra attività sull'ambiente e per essere un buon membro della nostra comunità.

LETTERA AGLI STAKEHOLDER

Ma forse questo non basta.

Nel nostro logo aziendale abbiamo da tempo inserito la frase “insieme per fare”. Non è un semplice slogan, ma la sintesi di quello che ogni giorno cerchiamo di essere, della nostra essenza. Questo modo di pensare e di fare ci ha aiutato a migliorarci e a svilupparci e crediamo che sia la nostra “strada” per dare il nostro contributo per affrontare i grandi problemi comuni.

Siamo convinti che i cambiamenti richiedano tempo e si possano creare solo “insieme”, partendo da obiettivi definiti con gli interlocutori con i quali ci rapportiamo e cominciando con azioni, magari piccole all’inizio, ma che concretamente mostrino la forza “del fare insieme”, dando fiducia e motivazione alle persone. Solo così sarà possibile raggiungere risultati significativi nel tempo. Dal 2021 abbiamo deciso di fare di questo “credo” un percorso strutturato, intraprendendo in modo ufficiale la strada della Sostenibilità, chiarendo i nostri obiettivi, definendo e condividendo un percorso per conseguirli, misurando i risultati delle nostre azioni. Un percorso che ha come riferimento la cura dell’ambiente, delle nostre persone, dei consumatori e della comunità nella quale operiamo.

Ci siamo dati quindi l’obiettivo di ridurre l’impatto delle nostre attività sull’utilizzo di risorse energetiche e materiali e ci siamo attivati per far sentire ancora di più tutti i nostri colleghi sempre più parte attiva di un “insieme” coeso e positivo. Abbiamo coinvolto in modo ancora più deciso i nostri fornitori e i nostri clienti, facendoci promotori di nuove azioni e iniziative e ci siamo messi in maggiore ascolto delle esigenze della comunità locale, definendo iniziative volte al sostegno del territorio e delle persone.

Siamo consapevoli di non essere un’azienda con un marchio noto e di non avere la forza economica e comunicativa per smuovere le masse, ma sappiamo che dobbiamo e possiamo fare la nostra parte per favorire il cambiamento del sistema e lo vogliamo fare guidati dalla certezza che insieme si possa fare meglio e ci sia più gusto.



GUIDA ALLA LETTURA

Negli ultimi anni, abbiamo preso piena consapevolezza delle nostre responsabilità ambientali e sociali e del nostro potenziale contributo allo sviluppo sostenibile della nostra società. Siamo fermamente convinti che non è possibile migliorare quello che ancora non si conosce.

Per questo motivo, come primo passo abbiamo voluto cogliere una fotografia della situazione attuale di Gelit, completando un'analisi approfondita degli impatti ambientali e sociali sia a livello di società che a livello di prodotto. Per la valutazione delle performance societarie, abbiamo utilizzato lo strumento delle B Corp, il B Impact Assessment (BIA), standard internazionale sviluppato dall'organizzazione no profit B Lab. Per quanto riguarda invece l'analisi del prodotto, applicata ai due nostri prodotti più rappresentativi, è stata effettuata secondo la metodologia del Sustainability & Circularity Life Cycle Assessment (SCLCA), sviluppata e promossa dall'organizzazione no profit The Natural Step. Queste misurazioni ci hanno permesso di ottenere una visione più ampia non solo dei nostri punti di forza e delle aree in cui creiamo valore, ma anche delle potenziali aree di miglioramento su cui possiamo impegnarci nel breve e nel lungo termine al fine di traghettare Gelit nel futuro.

In particolare, per ogni area di miglioramento, abbiamo identificati degli obiettivi e delle azioni specifiche racchiuse nel nostro Piano Strategico di Miglioramento che guiderà Gelit nei prossimi anni. Attraverso tale processo di valutazione e definizione del Piano Strategico, abbiamo compreso dove vogliamo concentrare il nostro impegno quotidiano e proprio da questa riflessione abbiamo ripensato al nostro purpose. Riflettendo sulla nostra storia e sui nostri valori, abbiamo capito che le finalità finora racchiuse nel nostro statuto non rispecchiavano a pieno l'essenza di Gelit. Per tale ragione, abbiamo intrapreso una scelta importante volta a modificare ed ampliare il nostro statuto introducendo delle nuove finalità di beneficio comune che esprimessero il nostro impegno. Le finalità guidano la storia che il Report 2021 vuole raccontare, dalle azioni realizzate durante l'ultimo anno a quelle che intendiamo realizzare nei prossimi.

Questo documento rappresenta per Gelit un ulteriore passo nel viaggio evolutivo intrapreso nel 2021 in quanto vuole essere un primo esercizio di analisi e di trasparenza verso i nostri stakeholder sulle nostre performance di sostenibilità. L'obiettivo di questo report è di rendere partecipi i nostri stakeholder nel percorso e nelle scelte che Gelit sta intraprendendo finalizzate ad integrare i principi di sostenibilità nel nostro modo di fare impresa, in un settore, quello del B2B, pieno di sfide, all'interno del quale è difficile comunicare in maniera trasparente.

I dati e le informazioni contenute nel documento fanno riferimento al periodo dal 1° gennaio 2021 al 31 dicembre 2021. Laddove sono presenti dati relativi all'anno precedente, essi sono da considerarsi comparativi, con l'obiettivo di facilitare la valutazione dell'andamento degli impatti della Società. Il perimetro dei dati e delle informazioni contenute all'interno del documento include la società Gelit S.r.l..

Questo documento è stato approvato dal Consiglio di Amministrazione di Gelit S.r.l. il 27/09/2022

Per ulteriori informazioni relativi ai contenuti presenti nel documento si prega di contattare: a.gironi@gelit.it

Il presente documento è pubblicato nel sito di Gelit S.r.l. all'indirizzo gelit.it

Introduzione
nell'organizzazione
della funzione

Sostenibilità Scienza e Tecnologia

dedicata allo sviluppo
delle tematiche
di Sostenibilità

Implementazione
di una prima valutazione
SCLCA (Sustainability
& Circularity Life Cycle
Assessment)

2 
prodotti
rappresentativi
della gamma Gelit

Creazione e
condivisione del
codice
di condotta

con i principali fornitori
e definizione di un
processo di valutazione
e monitoraggio dei
fornitori su aspetti di
sostenibilità

HIGHLIGHTS 2021

Implementazione
di una prima valutazione
con il B Impact
Assessment (BIA)
e definizione di un piano
d'azione per i prossimi
tre anni. Al 31 Dicembre
2021 il punteggio
del BIA è pari a

66,9
punti 

100%
di energia elettrica
acquistata proveniente
da fonti rinnovabili
e certificata da
Garanzie
di Origine (GO) 


Aumento di oltre il

47%

delle ore di formazione
erogate alle persone

Attivazione dell'impianto
fotovoltaico da

100kw

sul tetto del
nuovo capannone
industriale 

Riduzione pari al
28%

della produzione relativa
di rifiuti grazie alla
messa a regime del
nuovo impianto
di depurazione

Attraverso l'attivazione
di un magazzino di
stoccaggio estemo più
vicino allo stabilimento,
riduzione della
percorrenza totale
delle spole di prodotto
finito di circa 14.000
km con una stima di
**riduzione delle
emissioni di CO₂
di circa
20 tons/anno**

Incremento pari al

50%

del valore delle
donazioni economiche e
di beni.

CHI SIAMO

IL NOSTRO BUSINESS MODEL

Dal 1987, Gelit è specializzata nella formulazione e nella produzione di alimenti surgelati

Grazie alla sua lunga esperienza, al suo forte legame con la comunità e ad una forte spinta all'innovazione, oggi Gelit si presenta con un significativo consolidamento della produzione di piatti pronti e crêpes surgelate, vantando una forte proiezione a offrire nuovi prodotti

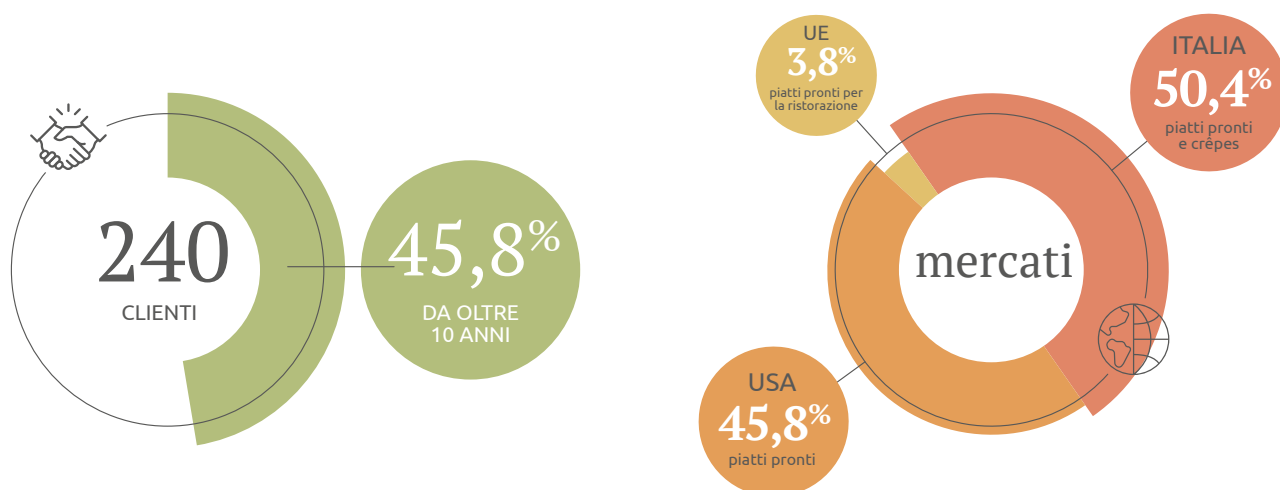
e supporto tecnico per la costruzione di soluzioni innovative nel mondo del food. Per lo sviluppo dei propri prodotti, Gelit ha un'attrezzata Cucina Sperimentale e un team di tecnici altamente specializzati in grado di coprire tutte le aree strategiche. L'incremento delle richieste dei clienti e la valutazione delle tendenze del mercato spingono l'azienda verso una costante evoluzione delle tipologie di prodotto e della qualità offerta richiedendo l'adozione di nuove tecnologie produttive.

GLI OBIETTIVI PRINCIPALI DI GELIT SONO:

1 La progettazione e la realizzazione di prodotti nuovi per il comparto surgelati, proponendo sia ricette appartenenti alla tradizione culinaria italiana che nuove proposte per il food del futuro.

2 La realizzazione e progettazione di processi tecnicamente innovativi che assicurino la qualità del prodotto nella tutela e nel rispetto dell'ambiente.

Gelit ad oggi conta circa 240 clienti, e circa il 46% di questi ha più di 10 anni di legame con noi. I principali mercati di vendita sono l'Italia e gli Stati Uniti, ma anche i paesi dell'Unione Europea dove vengono vendute prevalentemente soluzioni per la ristorazione. In particolare, nel 2021 Gelit ha venduto il 50,4% dei volumi sul mercato italiano, il 45,8% su quello USA ed il 3,8% su quello EU. Il mercato USA è coperto prevalentemente dai piatti pronti mentre quello italiano è ripartito fra piatti pronti e crêpes. Infine, quello EU, vede prevalere le soluzioni di piatti pronti per la ristorazione.



Al fine di migliorare continuamente la nostra offerta e i nostri servizi, abbiamo definito un processo di monitoraggio di specifici KPI relativi al tempo medio di risposta, al tempo medio di invio di proposte per i nostri prodotti e al servizio offerto espresso come la percentuale di prodotti consegnati nei tempi e nelle quantità previste dagli ordini.

NEL 2021, ABBIAMO REGISTRATO I SEGUENTI RISULTATI:

1,3ggg

Tempo medio di risposta ai reclami è stato di 1.3 giorni. Nel 70% dei casi il tempo di risposta è stato di 1 giorno

4ggg

Tempo medio di invio di proposte commerciali dei nostri prodotti è stato di meno di 4 giorni per i prodotti storici e di circa 8 giorni per nuovi prodotti

81%

Indice di servizio (percentuale di prodotti consegnati esattamente nei tempi e nelle quantità previste dagli ordini) pari a 81% su 3.290 ordini effettuati e circa 85% su 2.127.456 colli in ordine

CHI SIAMO

LA NOSTRA STORIA



2013

Il Gruppo Ralcorp, e quindi Gelit, viene acquisito da CONAGRA FOODS, gruppo industriale alimentare statunitense attivo nella produzione di note etichette del mercato americano del food surgelato e non. Tale nuovo assetto proprietario consente a Gelit di rafforzare la propria posizione di mercato e di realizzare significativi investimenti impiantistici. Durante tale gestione vengono fatti consistenti investimenti come la realizzazione di una nuova linea di produzione pasta ripiena, l'automazione robotizzata del confezionamento crêpes e l'avvio della progettazione per la costruzione di nuovo impianto di depurazione.

2019

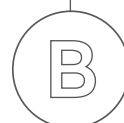


Gelit ritorna italiana dopo l'acquisizione da parte dei fondi CONSILIUM e PROGRESSIO insieme ad un gruppo d'investitori privati. Viene inoltre data la possibilità a tutte le persone di Gelit di acquisire quote di proprietà. Vengono completati investimenti provenienti dalla gestione precedente e se ne avviano di nuovi legati alle produzioni di prodotti innovativi. Vengono installati impianti significativi: la nuova friggitrice con annesso tunnel di surgelazione e la nuova raviolatrice per la linea pasta ripiena che consentiranno di aumentare la produttività.

2020

Gelit avvia un processo di riassetto organizzativo, portando l'azienda ad un profilo di Innovation Factory per sviluppare nuovi prodotti ed esplorare nuovi mercati. Vengono completati i lavori di costruzione del nuovo depuratore e del nuovo blocco A, denominato "Futura", il polo dell'innovazione produttiva.

2021



Gelit, consapevole della sua rilevanza nel settore in cui opera, intraprende un percorso volto a continuare a generare valore ponendo particolare attenzione alla propria performance di Sostenibilità.

Nasce una specifica funzione responsabile degli impatti ambientali e sociali. Gelit inizia un processo di misurazione dei propri impatti attraverso il B Impact Assessment e di definizione di un piano di miglioramento. Una nuova cella frigo viene aperta e un nuovo impianto per la produzione di crepes dolci viene installato.

2022

Gelit consolida il proprio posizionamento sul mercato con piena consapevolezza delle proprie responsabilità ambientali e sociali e con l'obiettivo di diventare un esempio nel suo settore per la Sostenibilità. Gelit redige e pubblica il primo Smart Report volto a raccontare ai propri stakeholder i propri impatti ambientali e sociali.

CHI SIAMO

MISSIONE E VALORI

Il percorso evolutivo intrapreso ci è servito per fermarci, guardarci intorno e riflettere su cosa siamo veramente e come vogliamo distinguerci in quello che facciamo tutti i giorni. Nasce così la nostra visione:

**ESSERE L'AZIENDA DI RIFERIMENTO PER AFFIDABILITÀ,
DINAMISMO E QUALITÀ NEL MONDO DEL SURGELATO**

Non vogliamo distinguerci solo per la qualità dei nostri prodotti, ma anche per il modo in cui li realizziamo. Così è partita la nostra avventura nel mondo della Sostenibilità. Una volta misurati con il B Impact Assessment e stabilita una prima versione di un Piano Strategico di Miglioramento a lungo termine, abbiamo organizzato diversi incontri tra proprietà e management. Il fine ultimo di tali incontri è stato quello di definire la nostra nuova Mission, le finalità di beneficio comune, gli impegni e le relative attività che saranno approfondite in seguito all'interno del documento.

LA NUOVA MISSION DI GELIT È:

Gelit è una comunità di persone che lavorano insieme e, attraverso il business, si prende cura e contribuisce al progresso delle persone, dell'ambiente e dei luoghi dove opera

Il business di Gelit è il buon cibo fatto con cura

La nostra mission esprime al meglio la doppia vocazione di Gelit, un'azienda che fa della qualità il suo principio cardine per raggiungere la prosperità economica, ma che allo stesso tempo si pone l'obiettivo di generare degli impatti positivi nei confronti di tutte le persone e gli ecosistemi interessati dalla nostra attività, categorizzabili in tre aree di impatto: le persone, l'ambiente e la comunità.

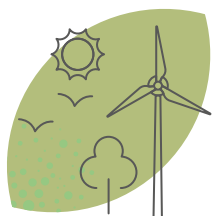
Siamo consapevoli che l'attuale modello socioeconomico di riferimento si basa sull'estrazione incontrollata di risorse umane e naturali; un approccio insostenibile che ci impone di ripensare il modo di fare impresa. Per questo motivo, coscienti di voler essere protagonisti attivi di questo cambiamento, abbiamo l'obiettivo di riuscire a

generare valore condiviso con tutti i nostri stakeholder, cercando di trasformare una necessità di livello globale in un'opportunità di crescita. La trasformazione dei modelli di business sarà sicuramente una delle sfide più complesse del prossimo decennio, soprattutto in alcuni settori, come il nostro, dove spesso le dinamiche di mercato creano un'alta competizione che può diventare predominante rispetto ai temi di responsabilità aziendale. Ci prendiamo l'impegno di voler cambiare queste dinamiche, poiché riteniamo che sia giunto il momento di agire. Ci siamo misurati, abbiamo realizzato e internalizzato la concezione di avere un impatto, ora sta spetta a noi far sì che questo impatto sia positivo e condiviso.

CHI SIAMO

FINALITÀ

Nel corso del 2021, Gelit ha deciso di ridefinire le proprie finalità che dal 2022 saranno integrate nel suo statuto. In particolare, le nostre finalità sono:



AREA IMPATTO AMBIENTE

Ci impegniamo per minimizzare l'impronta ambientale delle nostre attività promuovendo la riduzione, il riutilizzo ed il recupero delle risorse impiegate.



AREA IMPATTO PERSONE

Perseguiamo il progresso ed il ben-essere delle nostre persone, attraverso l'ascolto, il supporto e favorendone la crescita culturale e professionale.



AREA IMPATTO COMUNITÀ

Ci prendiamo cura della comunità stimolando e supportando l'evoluzione del territorio e dei nostri fornitori in ottica di sostenibilità e contribuendo al sostegno delle famiglie in difficoltà.

L'aggiornamento delle finalità porterà ad un ulteriore passo fondamentale del viaggio evolutivo intrapreso da Gelit: l'adozione della forma giuridica di Società Benefit. Le Società Benefit sono l'espressione di un paradigma economico più evoluto in quanto, oltre agli obiettivi di profitto, si pongono lo scopo di avere un impatto positivo sull'ambiente e sulla società. Per tale motivo abbiamo deciso di intraprendere questa trasformazione radicale.

STRATEGIA



PROTEGGERE LA MISSIONE DA INVESTIMENTI FUTURI: abbiamo l'obiettivo di proteggere la Mission di Gelit e consolidare nel DNA dell'azienda quelle che sono le sue finalità di beneficio comune. Per questo motivo, abbiamo l'intenzione di adottare entro il 2022 lo status giuridico di Società Benefit.



IMPORSI NEL SETTORE COME LEADER NELLA QUALITÀ CONSEGUITA IN MODO SOSTENIBILE: abbiamo l'obiettivo di certificare nei prossimi tre anni le nostre performance ambientali e sociali attraverso lo standard di riferimento più solido e robusto al mondo: B Corp.



ANTICIPARE I RISCHI DERIVANTI DALLE FORTI SFIDE GLOBALI IN AMBITO SOCIALE E AMBIENTALE, DIVENTANDO UN'AZIENDA A PROVA DI FUTURO: più che mai oggi è fondamentale guardare avanti e anticipare i tempi. Per questo motivo, avendo come linea guida gli obiettivi Europei di neutralità climatica entro il 2050, dobbiamo analizzare in modo oggettivo i nostri impatti ambientali (LCA) e raggiungere nel medio-breve termine obiettivi significativi di riduzione d'impatto energetico e di utilizzo di risorse e materiali. Considerando la natura delle nostre attività, tale strategia comporterà l'implementazione di diverse attività di miglioramento interne; richiedendo un grande sforzo di coinvolgimento della catena di fornitura e di quella logistica.



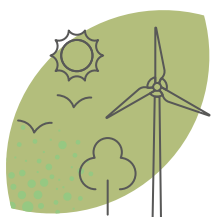
RENDERE LE NOSTRE PERSONE ORGOGLIOSE, CONSAPEVOLI E SOGGETTI CHIAVE: crediamo che sia necessario investire in primis nelle nostre persone per creare un'organizzazione sana e resiliente, allineandola anche ai valori e alla mission dell'azienda. Per questo motivo dobbiamo estendere l'ingaggio delle nostre persone anche ai temi della sostenibilità e farle sentire orgogliose di essere parte dell'azienda. Uno strumento fondamentale sarà sicuramente la formazione/informazione continua sulle tematiche della sostenibilità ma anche la capacità di creare opportunità di crescita professionale e culturale per tutte le persone Gelit. Dovremo anche creare un guscio di benessere intorno alle persone che lavorano in Gelit promuovendo azioni di supporto individuale e verso le famiglie.



COINVOLGERE I NOSTRI STAKEHOLDER: crediamo che instaurare un rapporto diretto e trasparente con gli stakeholder, in particolare con i nostri fornitori e i nostri clienti, possa aiutarci nel portare avanti i risultati sperati in termini di competitività e di sostenibilità. Dobbiamo essere per questi uno stimolo, condividendo con loro obiettivi e strategie. Un obiettivo di medio termine è sicuramente quello di avere uno strumento di valutazione sistematica dei principali fornitori e condividere con quelli più strategici i progetti di miglioramento. Vogliamo inoltre sensibilizzare i nostri clienti, proponendogli l'adozione di soluzioni innovative e tangibili a supporto della Sostenibilità.



ESSERE UN MEMBRO DEGNO E ATTIVO DELLA COMUNITÀ: Gelit nasce come un realtà locale, strettamente legata alle radici culturali del territorio. Per tale motivo dobbiamo rappresentare un riferimento costante ed affidabile per lo sviluppo di progetti di sostegno alla comunità, supportando la gestione delle situazioni più difficili ma anche promuovendo iniziative di crescita. Pensiamo che sia fondamentale il coinvolgimento e, per questo motivo, vogliamo lavorare insieme ad altre aziende e alla pubblica amministrazione per promuovere iniziative volte a supportare la sostenibilità del territorio. In particolare, ci focalizzeremo su soluzioni per la gestione circolare dei rifiuti, la produzione di energia sostenibile ed il recupero del patrimonio agro-forestale del territorio.



AMBIENTE

Acquisto di energia verde certificata GO (Garanzie di Origine) pari al

100%

dei nostri consumi elettrici

Quota di energia termica fornita dal cogeneratore ad olio vegetale pari a

32%

Attivazione dell'impianto fotovoltaico da

100kw

installato sul tetto del nuovo capannone industriale

Sustainability Life Cycle Assessment (SLCA) di

2 prodotti iconici

(Fettuccine Alfredo e le Crêpes pomodoro e mozzarella)

Introduzione di un termoretraibile con il


30%

di plastica riciclata utilizzato nel fardello delle Crêpes Salate

A messa a regime del nuovo impianto di depurazione con separazione delle acque civili dalle acque industriali che ha permesso una

riduzione del 33,4%

della produzione totale di rifiuti



*“In un mondo migliore
anche i nostri prodotti
saranno più buoni”*

Antonello Gironi Carnevale



FINALITÀ

CI IMPEGNIAMO PER MINIMIZZARE L'IMPRONTA AMBIENTALE DELLE NOSTRE ATTIVITÀ PROMUOVENDO LA RIDUZIONE, IL RIUTILIZZO ED IL RECUPERO DELLE RISORSE IMPIEGATE.



Contesto e Sfida

Come anticipato, il 2021 è stato l'anno della consapevolezza e abbiamo così fissato come nostra priorità quella di concretizzare la nostra strategia ambientale nel medio e lungo periodo. Conosciamo le sfide di operare in un settore strettamente connesso ai due grandi temi mondiali della conservazione delle risorse e della riduzione dei rifiuti. Per tale motivo, è quindi urgente ridurre la nostra parte di impatto in maniera decisa ma ben ragionata, tenendo in considerazione il delicato equilibrio tra mercato e sostenibilità e cercando di rendere tale scelta un'opportunità di crescita attraverso investimenti mirati all'innovazione sostenibile.

Oggi, Gelit crede fortemente nel concetto di sistema, l'essere parte di una struttura complessa di aziende interconnesse tra loro che a loro volta appartengono ad altri ecosistemi. Per questo motivo, riteniamo che le partnership abbiano un ruolo chiave nel permetterci di migliorare il nostro impatto ambientale e poter influenzare con le nostre decisioni tutte le persone e le organizzazioni che entrano in contatto con noi. Questo permetterà di migliorare la risposta ad un mercato sempre più consapevole ed esigente sui temi di sostenibilità.

Sicuramente il percorso che abbiamo deciso di intraprendere è impegnativo perché ci porterà a continuare a rivalutare tutte le nostre strategie nell'ottica di, non solo non arrecare danni all'ambiente, ma creare degli impatti positivi attraverso il nostro operato quotidiano. Ci sentiamo responsabili di contribuire alla diffusione di queste tematiche con l'obiettivo di realizzare soluzioni in grado di rispondere alle sfide globali anche attraverso il coinvolgimento e rafforzamento delle nostre partnership di oggi e del domani.



Gestione degli impatti

Gelit ha implementato un Sistema di Gestione Ambientale certificato ISO 14001 dal 2002 volto a monitorare i propri impatti ambientali con lo scopo di gestirli nel rispetto della normativa vigente e della propria politica ambientale ed infine di ridurli in un'ottica di continuo miglioramento.

In conformità con i requisiti della certificazione ISO 14001, Gelit ha iniziato a redigere un'analisi ambientale dei propri processi aziendali per individuare e valutare i maggiori rischi e gli impatti ambientali significativi.

Per raggiungere i nostri obiettivi di riduzione, abbiamo definito degli specifici indicatori KPI volti ad analizzare e monitorare la nostra performance ambientale attraverso appropriati sistemi di misurazione.

Sono svolti incontri regolari con AD, Direzione Generale e i responsabili di tutte le funzioni aziendali nei quali vengono discussi gli andamenti della nostra performance ambientale rispetto agli obiettivi prefissati, con l'obiettivo di monitorare costantemente i nostri impatti e rispondere proattivamente in caso di necessità.

A dimostrazione del proprio impegno ambientale, Gelit ha inserito nel proprio organico due figure fondamentali per la gestione dei propri impatti ambientali: un Energy Manager dal 2015 e un Responsabile del Sistema di Gestione Ambientale dal 2002, al fine di presidiare e monitorare i propri impatti ambientali. In particolare, il responsabile del Sistema di Gestione ha la responsabilità di redigere annualmente la relazione di riesame del Sistema di Gestione Ambientale e aggiornare periodicamente il documento di valutazione puntuale degli impatti ambientali di ogni singola attività interna.

Storia d'impatto

Crediamo fortemente nel ruolo chiave delle partnership e per tale motivo, lungo il nostro percorso di sostenibilità, abbiamo stretto diverse collaborazioni allo scopo di supportarci nel creare un impatto positivo condiviso.

Ne è un grande esempio l'incontro con Nativa, azienda di consulenza incentrata sulla promozione di paradigmi di business rigenerativi e tra le prime B Corp in Europa, avvenuto ad inizio 2021. Tale società ha suscitato in noi un grande interesse sui temi di sostenibilità e che ci ha fatto rendere conto delle nostre grandi potenzialità che potevamo e possiamo esprimere in questo campo. Partivamo inizialmente con la sensazione di appartenere ad un settore che avesse per natura un'etichetta negativa, in quanto particolarmente energivoro, e questo in qualche modo ci ha limitato in passato nel nostro modo di approcciarsi al mondo della sostenibilità. Nonostante ciò, appena abbiamo iniziato a misurarci con il B Impact Assessment, sono state fin da subito chiare le opportunità in questo campo. Questa consapevolezza ci ha attivato e ci ha spinto ad integrare i temi di innovazione sostenibile all'interno della nostra strategia a medio e lungo termine intraprendendo anche una serie di azioni a breve termine, operative e con un importante impatto ambientale. Nello specifico, abbiamo deciso di modificare il nostro contratto di fornitura elettrica assicurandoci che tutto il nostro fabbisogno, oltre 14.000.000 di kWh/anno, provenisse da fonti rinnovabili. Con questo primo passo abbiamo iniziato con entusiasmo il nostro percorso nel mondo della Sostenibilità aprendo la mente, ed il business a possibili diverse scelte.



SCLCA


Nel corso del 2021, abbiamo condotto insieme a Nativa un'analisi SCLCA (Sustainability Circularity Life Cycle Assessment) su due prodotti Gelit rappresentativi: “Le Crêpes pomodoro e mozzarella” e le “Fettucine Alfredo”. Questa analisi si è basata sul comprendere se i prodotti menzionati rispettassero i principi di sostenibilità lungo tutte le fasi del ciclo di vita.

I principi valutati sono quelli identificati dall'organizzazione no-profit The Natural Step, la quale dal 1990 si occupa di accelerare il cambiamento fornendo chiare definizioni rispetto ai temi di sostenibilità sociale e ambientale. I principi di sostenibilità individuati sono i seguenti:




PRINCIPIO 1

In una società sostenibile, la natura **non è soggetta ad un incremento sistematico dell'estrazione di sostanze dalla crosta terrestre**



PRINCIPIO 2

In una società sostenibile, la natura **non è soggetta ad un incremento sistematico di sostanze prodotte dall'uomo**



PRINCIPIO 3

In una società sostenibile, la natura **non è soggetta ad una sistematica degradazione di tipo fisico (distruzione degli ecosistemi)**



PRINCIPIO 4

In una società sostenibile, alle persone **non viene impedito di soddisfare i loro bisogni umani fondamentali**



Il grafico mostra la soddisfazione di questi principi rispetto ad ogni fase di ciclo di vita dei due prodotti.



FETTUCCINE ALFREDO

	MATERIE PRIME	PRODUZIONE	DISTRIBUZIONE	USO	FINE VITA
	Orange	Orange	Orange	Light Green	Orange
	Orange	Green	Light Green	Light Green	Yellow
	Dark Orange	Green	Light Orange	Green	Green
	Orange	Green	Light Orange	Green	Green



CRÊPES POMODORO E MOZZARELLA

	MATERIE PRIME	PRODUZIONE	DISTRIBUZIONE	USO	FINE VITA
	Yellow	Yellow	Orange	Light Green	Green
	Orange	Green	Light Green	Light Green	Yellow
	Dark Orange	Green	Light Green	Green	Green
	Light Green	Green	Light Orange	Green	Green

MIN RISPETTO
DEL PRINCIPIO
DI SOSTENIBILITÀ

LEGENDA

MAX RISPETTO
DEL PRINCIPIO
DI SOSTENIBILITÀ



Tale esercizio ci ha permesso di avere una visione più sistemica del processo di lavorazione dei prodotti e ci ha orientato verso scelte strategiche di riduzione degli impatti generati.

L'analisi è stata preziosa perché ci ha consentito di realizzare quanto sia fondamentale analizzare ogni fase del ciclo di vita dei prodotti per implementare delle azioni correttive consapevoli e significative al fine di creare dei prodotti che rispettano principi di sostenibilità.



GESTIONE DELLE RISORSE ENERGETICHE



**IMPEGNO:
NET ZERO
NON OLTRE
IL 2035**

Negli ultimi anni, la gestione dei consumi energetici è diventata sempre più strategica per Gelit, come dimostrato dagli sfidanti obiettivi che ci siamo posti per i prossimi anni.

Una delle sfide che riteniamo tra le più rilevanti è sicuramente la decarbonizzazione, che l'Unione Europea ha dichiarato di voler raggiungere entro il 2050. Questo obiettivo ritenuto di per sé molto ambizioso e realizzabile solamente se ogni organizzazione sarà in grado di ritenersi responsabile degli impatti propri e della propria filiera. Come precedentemente affermato, anche in questo contesto, il tema della collaborazione è chiave. Gelit ha deciso di impegnarsi per contribuire al raggiungimento di una società Net Zero, cercando di anticipare di più di 15 anni l'obiettivo dell'Unione Europea. Questo è un obiettivo che prendiamo a cuore e che cambierà le nostre strategie future in termini di allocazione delle risorse e delle competenze. Tale obiettivo influenzerà anche le nostre pratiche nel breve termine, a partire da un sempre più costante monitoraggio dei nostri impatti in termini di consumi energetici ed emissioni. Solo iniziando a mappare i nostri impatti, saremo in grado di raggiungere il nostro obiettivo, con il principio di compensare solamente ciò che per natura delle nostre attività, con le tecnologie moderne, non sarà possibile eliminare.



GESTIONE DELLE RISORSE ENERGETICHE

ATTIVITÀ 2021

Nel corso del 2021, abbiamo acquistato energia verde certificata GO (Garanzie di Origine) pari al

100%
dei nostri
consumi elettrici

La quota di **energia termica** fornita dal cogeneratore ad olio vegetale **è stata incrementata** e ha raggiunto il

32%

Nel corso dell'anno, è stato **attivato**, tramite un ingente investimento, **l'impianto fotovoltaico da**

100kW
installato sul tetto del nuovo capannone industriale.

METRICHE

Consumi energetici pari a **83.198 GJ**, in riduzione dell'**1%** rispetto al 2020;

Emissioni Scope 1 + Scope 2 Location-Based pari a **6.624 tCO₂** con una riduzione del **5,7%** rispetto al 2020 e Market-Based pari a **2.122 tCO₂** con una riduzione del **76,3%** rispetto al 2020. Le emissioni di Scope 2 Market-Based nel 2021 equivalgono a **0 tCO₂** in quanto il 100% dell'energia elettrica acquistata è rinnovabile certificata tramite Garanzie di Origine.

OBIETTIVI

INSTALLAZIONE IMPIANTO FOTOVOLTAICO DA 2.25 MWATT 2023

INSTALLAZIONE DI UN IMPIANTO DI CO/TRIGENERAZIONE A GPL/METANO ENTRO IL 2023

VALUTAZIONE POSSIBILE ALIMENTAZIONE CO/TRIGENERAZIONE A BIOGAS ENTRO IL 2025

PIANTUMAZIONE COMPENSATIVA NEL TERRITORIO IN AREE POST INCENDIO/ABBANDONATE ENTRO IL 2023



MOBILITÀ SOSTENIBILE

Nel settembre 2021 ci siamo dotati di una nostra Car Policy recentemente aggiornata introducendo l'impegno a **noleggiare solamente veicoli ibridi o elettrici**. Tale impegno si è concretizzato nel 2021 con l'inserimento nella nostra flotta aziendale di due auto elettriche e di due auto ibride.

Inoltre, al fine di incoraggiare le nostre persone ad intraprendere delle scelte sostenibili in linea con l'impegno di neutralità al carbonio dell'azienda, garantiamo un contributo mensile pari al 100% sulla tassazione a carico del lavoratore per la selezione di auto aziendali elettriche e pari al 50% per auto aziendali plug-in o ad alimentazione GPL o Metano. Sempre nell'ottica di orientare le persone verso scelte sostenibili, nel 2022 partirà una mappatura dei lavoratori per abbinare le turnazioni per favorire il Car Pooling.

Infine, per quanto riguarda il trasporto dei prodotti finiti dallo stabilimento al magazzino di stoccaggio, abbiamo attivato un magazzino esterno più vicino allo stabilimento che ci ha permesso di ridurre la percorrenza totale delle spole di prodotto finito di circa 14.000 km con una stima di riduzione delle emissioni di circa 20 tCO₂.





GESTIONE DELLE MATERIE PRIME

**IMPEGNO:
100% DI IMBALLAGGI ACQUISTATI
RICICLABILI E RICICLATI ENTRO IL 2025**

Dall'analisi dell'SCLCA è stato confermato come i nostri prodotti sono completamente naturali, senza conservanti, e che le nostre ricette non includono alcuna aggiunta di additivi chimici. Nonostante ciò, il prodotto finito, comprensivo del packaging, passa attraverso una serie di lavorazioni che comportano l'utilizzo di diversi materiali che spesso, per preservare le qualità del prodotto, sono destinati a diventare rifiuti. In linea con il nostro obiettivo di essere dei

leader nel settore sui temi di sostenibilità, abbiamo la responsabilità di riflettere su queste tematiche e di investire nella ricerca di soluzioni innovative affinché ognuna delle fasi di lavorazione rispetti i nuovi principi di funzionamento. Sicuramente, la strada da fare è ancora molta, ma il processo di evoluzione è già stato avviato, con la consapevolezza che per raggiungere l'impegno fissato, c'è bisogno di un pieno coinvolgimento della nostra catena di fornitura.

Gestione degli impatti

In Gelit, da tempo, abbiamo una serie di procedure volte a garantire la qualità e le performance delle materie utilizzate, anche per quanto riguarda il packaging, che è fondamentale per assicurare che i nostri prodotti siano conservati nelle migliori condizioni. In particolare, Gelit è certificata dal 2008 secondo gli standard BRCGS e IFS, due strumenti riconosciuti a livello internazionale per la gestione della sicurezza alimentare. In conformità con i requisiti richiesti dalle due certificazioni, ci siamo dotati di specifiche documentazioni e procedure volte a garantire la corretta gestione della catena di fornitura tramite processi di qualifica e selezione in continua evoluzione e miglioramento;

Oggi abbiamo un sistema di rating della catena di fornitura che viene regolarmente comunicato e condiviso con i fornitori coinvolti, i quali sono ulteriormente valutati tramite degli audit periodici;

La cura dei dettagli è sempre stato un principio che ci ha contraddistinto ed è per questo motivo che, per ogni materiale utilizzato in fase di produzione, sono fissate e riviste dal dipartimento R&D delle specifiche di acquisto che sono frequentemente valutate dall'Ufficio Acquisti e dall'Amministrazione che verificano eventuali scostamenti rispetto agli output desiderati;

Tutte le procedure che regolano la selezione e l'utilizzo delle materie prime sono costantemente monitorate e valutate dal nostro servizio di Assicurazione Qualità per garantire lo sviluppo di un prodotto che rispetti i livelli di qualità più elevati. Inoltre, vengono svolti incontri periodici sulle forniture e sui consumi generati in fase di produzione. I contenuti di tali incontri sono rendicontati in una relazione annuale che ha l'obiettivo di riepilogare i principali risultati ottenuti durante l'anno e gli obiettivi futuri rispetto alle procedure di gestione delle materie prime.



GESTIONE DELLE MATERIE PRIME

ATTIVITÀ 2021

Valutazione del profilo di sostenibilità di due prodotti iconici (Fettuccine Alfredo e le Crêpes pomodoro e mozzarella), secondo i principi di analisi di ciclo di vita con la metodologia Sustainability Life Cycle Assessment (SLCA)

(Per maggiori informazioni fare riferimento al Box - SCLCA)

Introduzione di un termoretraibile con il

30%

di **plastica riciclata** utilizzato nel fardello delle celle Crêpes Salate

Riduzione del

30%

di utilizzo dell'estensibile utilizzato nel packaging terziario dal 2019

Aggiornamento delle procedure di gestione delle forniture integrando indicazioni specifiche rispetto agli impatti di sostenibilità

Creazione e condivisione con tutti i fornitori principali di un **Codice di Condotta fornitori** e di una **survey di valutazione** sulle performance ambientali e sociali

Per quanto riguarda l'obiettivo di favorire l'utilizzo di plastica riciclabile e riciclata, abbiamo valutato la fattibilità di adottare l'accoppiato in PP/PPcast riciclabile e con il 60% di materia prima riciclata. La valutazione ha avuto esiti positivi in termini di prestazioni e disponibilità dei materiali e pertanto abbiamo deciso di adottare progressivamente a partire già dalla seconda metà del 2022 tali materiali per le produzioni.



Gestione degli impatti

METRICHE

Materie prime utilizzate, come ad esempio semola, passata di pomodoro, farina, pari a **6.966 t**, in riduzione del **-12,1%** rispetto al 2020;

Cartone acquistato per il packaging pari a **1.326 t**, in riduzione del **-6,2%** rispetto al 2020;

Percentuale di utilizzo di carta riciclata pari a **100%**;

Film estensibile in plastica acquistato pari a **545 t**, in aumento del **+54,9%** rispetto al 2020; incremento dovuto ad un aumento degli acquisti di film plastici per fronteggiare potenziali carenze e rincari delle materie prime;

Introduzione del termoretraibile con il **30%** di materiale riciclato per i fardelli delle crêpes.

OBIETTIVI

100% DI IMBALLAGGI IN CARTA RICICLATA CERTIFICATI FSC ENTRO IL 2022

UTILIZZO DEL TERMORETRAIBILE CON IL 50% PLASTICA RICICLATA ENTRO IL 2022

RIDUZIONE PARI AL -50% ENTRO IL 2022 DEL FILM ESTENSIBILE UTILIZZATO ALL'INTERNO DEL PACKAGING TERZIARIO

INTRODUZIONE IMBALLI PRIMARI IN PLASTICA RICICLABILE CON ELEVATO CONTENUTO DI MATERIALE RICICLATO CERTIFICATO ISCC PER IL 30% DEI CLIENTI ENTRO IL 2022

ESTENSIONE DELL'UTILIZZO DI IMBALLI PRIMARI IN PLASTICA RICICLABILE CON ELEVATO CONTENUTO DI MATERIALE RICICLATO CERTIFICATO ISCC PER IL 100% DEI CLIENTI ENTRO IL 2024

GESTIONE RIFIUTI

**IMPEGNO:
RIDUZIONE RIFIUTI
ALMENO DEL
10% RISPETTO AL
2021, FAVORENDO
L'UTILIZZO DI
IMBALLI RICICLATI E
RICICLABILI**

Gelit si impegna a tenere conto dei possibili impatti generati dai suoi prodotti lungo tutto il loro ciclo di vita. Questo implica una rivalutazione periodica di tutti i processi di ideazione, sviluppo e lavorazione dei nostri prodotti basata su specifiche analisi dei processi produttivi e della composizione dei singoli prodotti. Grazie all'analisi SCLCA siamo più consapevoli delle fasi del processo di lavorazione su cui dobbiamo maggiormente concentrare i nostri sforzi. Ad esempio, l'analisi ha messo in luce che l'utilizzo di sacchi in plastica usa e getta per contenere il semilavorato dei sughi e l'utilizzo di film estensibile usa e getta per il packaging secondario rappresentano un impatto significativo che può essere ridotto drasticamente attraverso la scelta di materiali riciclati o riciclabili.

Gestione degli impatti

Gestiamo in modo efficiente e puntuale lo smaltimento dei nostri rifiuti in conformità con il nostro Sistema di gestione Ambientale interno certificato ISO 14001 e con la normativa vigente;

Infine, il nostro personale responsabile della gestione dei rifiuti è sottoposto a formazione continua. Tale formazione è rivalutata periodicamente durante gli incontri svolti appositamente per monitorare la nostra performance ambientale al fine di garantire la corretta preparazione del nostro personale competente.



GESTIONE RIFIUTI

ATTIVITÀ 2021

Valutazione del profilo di sostenibilità di due prodotti iconici (Fettuccine Alfredo e le Crêpes pomodoro e mozzarella), secondo i principi di analisi di ciclo di vita con la metodologia Sustainability Life Cycle Assessment (SLCA)

(Per maggiori informazioni fare riferimento al Box - SCLCA)

Riduzione del

-33,4%

della produzione totale di **rifiuti** grazie alla messa a regime del nuovo impianto di depurazione con separazione delle acque civili dalle acque industriali che permette di estrarre il sottoprodotto, anziché fanghi di rifiuto, dagli effluenti. Tale sottoprodotto può essere quindi ceduto a terzi per la produzione di biogas in impianti di biodigestione.

METRICHE

Rifiuti pericolosi generati (rifiuti di laboratorio o residui di manutenzione) pari a **3,12 t**, in riduzione del **-61,3%** rispetto al 2020: di cui inviati al riutilizzo pari a **1,81 t (58% del totale)**;

Rifiuti non pericolosi generati pari a **537 t**, in riduzione del **-33,1%** rispetto al 2020: di cui inviati al riutilizzo pari a **516,4 t (96% del totale)**;

Recupero di 336.894 t di scarti, pari a un'incidenza di **1,2 kg** di scarto per tonnellata di prodotto finito realizzato, destinati alla produzione di biogas o alla produzione di pet-food. Tale incidenza è aumentata del 3% rispetto all'anno precedente. In particolare, nel 2020, erano stati recuperati **342.604 t** di scarti di produzione, pari al **1,16 kg** di scarto per tonnellata di prodotto finito realizzato.

OBIETTIVI

ATTIVAZIONE DEL RECUPERO IN CIRCOLARITÀ DEL 100% DEI RIFIUTI DI CARTA ENTRO IL 2022

VALUTAZIONE PER LA CREAZIONE DI UN SILOS PER LA CONSEGNA DEL POMODORO IN ASETTICO CON AUTOCISTERNE, IN SOSTITUZIONE DI FUSTI CON SACCO ASETTICO A PERDERE ENTRO IL 2023

VALUTAZIONE DI SISTEMI PER RIDURRE L'UTILIZZO DEL FILM ESTENSIBILE PER I PRODOTTI SU PALLET ENTRO IL 2022

VALUTAZIONE DI MATERIALI E SISTEMI ALTERNATIVI DI TRASFERIMENTO CHE ESCLUDANO L'UTILIZZO DI ESTENSIBILE USA E GETTA PER I PRODOTTI INDIRIZZATI ALL'OPERATORE LOGISTICO PER LE ESPORTAZIONI NEGLI USA



CONSUMI IDRICI

I nostri processi produttivi implicano un importante utilizzo di risorse idriche e per tale motivo, coscienti della nostra impronta idrica, ci impegniamo quotidianamente a ridurre tali consumi, implementando iniziative di efficienza e di depurazione delle acque. In particolare, il nuovo impianto di depurazione, installato nel 2020, ci permette di rimuovere più efficientemente i contaminanti dalle nostre acque reflue di origine industriale e civile consentendo di scaricare nei canali destinati all'irrigazione del nostro territorio con valori pienamente al di sotto dei parametri stabiliti dalla normativa vigente.

Gestione degli impatti

Una specifica procedura e numerose istruzioni operative sono state predisposte e sono periodicamente revisionate per garantire il corretto ed efficiente utilizzo di tale impianto di depurazione;

L'impianto è gestito da personale tecnico di una società esterna specializzata. Tutte le acque emunte e di scarico sono sottoposte a continui controlli analitici ed analisi di monitoraggio periodiche da parte di laboratori esterni accreditati. Infine, già da diversi anni, è stato definito un progetto ambientale specifico volto a ridurre i nostri consumi idrici con specifici obiettivi annuali rivisti periodicamente durante gli incontri di monitoraggio delle performance ambientali e riepilogati annualmente all'interno della relazione di riesame del Sistema di Gestione Ambientale certificato ISO 14001 nella quale vengono riportati i principali risultati raggiunti.

METRICHE

Totale acqua consumata pari a **361.841 m³** (pari a **22,8 m³/t**), in aumento del 6% rispetto al 2020. L'incremento è riconducibile ad un minore utilizzo degli impianti di produzione dovuto ad un piano di riduzione delle scorte di magazzino che ha determinato una maggiore incidenza dei cicli di sanificazione;

Percentuale di acqua depurata sul totale di acqua consumata pari a circa il **50%**.

ATTIVITÀ 2021

Nel corso del 2021, sono state eseguite analisi sistematiche sulle acque di processo per analizzarne i parametri prima di scaricarle in un canale superficiale o valutarne il possibile riutilizzo

Nel corso dell'anno, sono state svolte periodiche analisi sulle acque emunte e continui controlli di potabilizzazione

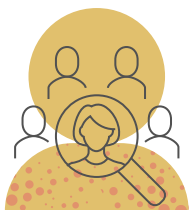
OBIETTIVI

RIDUZIONE DEI CONSUMI IDRICI PARI A 20m³/t DI PRODUZIONE NEL 2022

ATTIVAZIONE DI UN SISTEMA DI RECUPERO DELLE ACQUE DI SBRINAMENTO ENTRO IL 2022 (RIDUZIONE DEL 7-8% SUL TOTALE DI ACQUA UTILIZZATA)

VALUTAZIONE DI RECUPERARE LE ACQUE DI DEPURAZIONE PER L'IRRIGAZIONE DELLE AREE VERDI DELLO STABILIMENTO ENTRO IL 2022

ATTIVAZIONE DEL RECUPERO DELLE ACQUE DALLE TORRI EVAPORATIVE ENTRO IL 2023 (RIDUZIONE 15-20% SUL TOTALE DI ACQUA UTILIZZATA)



PERSONE

Numero di dipendenti
pari a

199

di cui **53 donne** e **146 uomini**

**Percentuale di manager
donne** pari al

25%

Numero di **dipendenti**
di **età inferiore ai trenta**
anni o **superiore ai**
cinquanta pari a

64

Numero dipendenti
con contratto a tempo
indeterminato pari a

179

di cui 177 con **contratto
full-time** e 2 con
contratto part-time

Numero di **dipendenti**
che ha ottenuto una
promozione interna pari a

29

Implementazione del
programma
World Class
Manufacturing
(WCM) & Lean

Media ore di formazione
per persona pari a

54

Numero di **ore di**
volontariato usufruite
durante gli orari di
lavoro pari a

20 ore

Percentuale dei
lavoratori che **hanno**
ricevuto un bonus
economico è pari al

94%

Possibilità di usufruire
gratuitamente di un
servizio di consulenza
fiscale per **tutti i**
dipendenti



“Questa per me non è semplicemente una grande famiglia. È la mia famiglia. Il cognome non c’entra niente. Eppure, in un certo senso, tutti quelli che lavorano qui hanno lo stesso DNA. A unirli sono l’amore per le cose fatte bene e l’entusiasmo che ci spinge a sperimentare nuove idee, dialogando tra di noi, mettendo a confronto esperienze e punti di vista diversi. - Per questo considero Gelit, più che un’azienda, la mia comunità: un progetto di cui fare parte, tutti riuniti a discutere davanti a una nuova ricetta. O a giocare intorno al biliardino della nostra piazzetta.”

Giulio Panella



FINALITÀ

PERSEGUIAMO IL PROGRESSO ED IL BENESSERE DELLE NOSTRE PERSONE, ATTRAVERSO L'ASCOLTO, IL SUPPORTO E FAVORENDONE LA CRESCITA CULTURALE E PROFESSIONALE.

Contesto e Sfida

È il senso di comunità che contraddistingue Gelit, quell'attenzione per gli aspetti e le relazioni umane che da sempre è parte di questa azienda. Sono molte le persone che provengono da luoghi limitrofi e questo non ha fatto altro che rafforzare questo senso di comunità, quasi come se Gelit fosse un luogo che permettesse alle persone che vivono in un territorio frammentato di ritrovarsi insieme. Ci teniamo fortemente a mantenere questo concetto di comunità perché siamo del tutto consapevoli che questa è la nostra forza ed è ciò che ci ha reso l'azienda resiliente in grado di affrontare tutte le maggiori sfide da quando siamo nati, pandemia da Covid-19 inclusa. Per questo motivo, investire nelle nostre persone affinché possano creare relazioni che contribuiscono a un benessere collettivo per noi è una priorità. D'altronde, da sempre siamo ispirati da un proverbio africano che rappresenta ciò in cui ci vogliamo identificare: "Da soli si va veloce, insieme si va lontano". Questa frase guida il nostro futuro e ci supporta nel focalizzare e affrontare le nuove sfide, tra le quali il percorso intrapreso volto ad integrare i principi della sostenibilità nel nostro modello di business.

Oggi il mondo del lavoro è sempre più dinamico e permette alle aziende di attrarre i migliori talenti al di là delle distanze geografiche. In questo contesto attuale, noi dobbiamo aprirci a queste nuove direzioni e sicuramente sarà più sfidante mantenere la cultura di familiarità e comunità che ci contraddistingue. Per questo motivo, il nostro impegno sarà ricoprire sempre di più un ruolo di catalizzatori per la diffusione di un senso di appartenenza tra le nostre persone.

Storia d'impatto

Implementazione del programma "World Class Manufacturing (WCM) & Lean": tale progetto è stato uno dei più significativi di tutto l'anno. Da tempo abbiamo intrapreso un percorso di riorganizzazione aziendale basata sui principi del programma WCM & Lean, filosofie aziendali orientate al cliente e basate sul miglioramento continuo dei processi interni. In particolare, nel 2021, abbiamo approfondito i principi e le implicazioni dell'adozione di tale programma permettendoci così di concretizzare la riorganizzazione dei reparti coinvolgendo tutto il personale attraverso una formazione specifica. Questo progetto rappresenta un grande cambiamento per Gelit che ci ha portato, oltre che alla definizione di processi più strutturati e l'adozione di un metodo più formalizzato ed efficace, anche ad un aumento della produttività dell'impianto.

Inoltre, tale progetto ci ha permesso di ottenere dei benefici a livello di coinvolgimento e partecipazione aziendale in quanto abbiamo sperimentato una maggiore collaborazione tra le persone coinvolte, un maggiore livello di motivazione interno e un maggior allineamento dei lavoratori con gli obiettivi aziendali. Infine, l'adozione di tale programma ha portato ad identificare e a fare emergere le nuove figure manageriali favorendo così il ricambio generazionale.



GESTIONE DELLO SVILUPPO PROFESSIONALE E CULTURALE DELLE PROPRIE PERSONE

OBIETTIVO:
FAVORIRE E STIMOLARE LO SVILUPPO
CULTURALE E PROFESSIONALE
DELLE NOSTRE PERSONE

Crediamo che le nostre persone siano centrali nella nostra strategia di lungo termine e per tale ragione investiamo nel loro sviluppo personale e professionale. Siamo consapevoli che viviamo in una società in cui siamo costantemente chiamati ad apprendere nuove nozioni e spesso, tra gli impegni lavorativi e personali, soddisfare questa necessità non è sempre facile. Per questo motivo, riteniamo fondamentale programmare dei momenti specifici di formazione sia su tematiche relative alla sfera professionale, per evolvere nelle proprie competenze strettamente legate alle proprie responsabilità, che su tematiche relative allo sviluppo personale.

Gestione degli impatti

Abbiamo adottato uno specifico processo, Human Capital Management, che ci permette di programmare dei piani di sviluppo per ogni risorsa su tre aspetti chiave: area gestionale, area tecnica e soft skills.

Le ore di formazione di ogni persona sono monitorate e analizzate internamente, allo scopo di aggiornare eventualmente i piani di formazione a seconda delle esigenze della singola persona.

Sono previsti dei momenti di condivisione e di valutazione delle proprie performance attraverso una scheda che permette di fissare obiettivi di performance condivisi a cui sono ulteriormente legati dei premi. Il nostro obiettivo è quello di ampliare il numero di persone Gelit coinvolte in tale processo di valutazione delle performance al fine di rafforzare sempre di più il percorso di crescita di ogni persona con la definizione di obiettivi individuali specifici.

Gelit si impegna a supportare la crescita professionale delle proprie persone offrendo opportunità interne di carriera anche sulla base delle loro richieste ed esigenze.

ATTIVITÀ 2021

Date le diverse difficoltà derivanti dal periodo storico che stiamo affrontando, abbiamo deciso di attivare nel 2022 un processo strutturato di ascolto e di relative azioni a supporto delle nostre persone

Tutte le persone hanno avuto accesso a dei corsi di inglese, strutturati sulla base delle disponibilità dei partecipanti all'interno dell'orario di lavoro e con un programma mirato in base anche alle esigenze dei singoli e dei loro ruoli



GESTIONE DELLO SVILUPPO PROFESSIONALE E CULTURALE DELLE PROPRIE PERSONE

METRICHE

Numero di lavoratori coinvolti nel processo di condivisione e di valutazione delle performance pari a **44**, pari al **24%** dell'organico

Numero totale ore di formazione pari a **11.070** di cui **9.692** non obbligatoria

Media ore di formazione per persona pari a **54**

Numero totale di ore di formazione di inglese pari a **510** ore

Numero di partecipanti ai corsi di inglese pari a **30** persone

OBIETTIVI

PROMOZIONE DELLA CRESCITA CULTURALE DELLE NOSTRE PERSONE IMPLEMENTANDO CONVENZIONI CON CENTRI CULTURALI, COME AD ESEMPIO TEATRI, MUSEI E BIBLIOTECHE, E SOSTENENDO QUANDO POSSIBILE GLI STUDI PERSONALI E LA PARTECIPAZIONE AD EVENTI CULTURALI: ALMENO 2 EVENTI NEL 2022.

GESTIONE DELL'EQUILIBRIO VITA-LAVORO DELLE PERSONE

**OBIETTIVO:
SUPPORTARE LE NOSTRE PERSONE
NELLA GESTIONE DELLE LORO ATTIVITÀ
FAMILIARI E PERSONALI**

Definire che ci siano due vite in ogni persona, quella privata e quella lavorativa, non è ciò in cui vogliamo rispecchiarci. In Gelit crediamo che sia un errore pensare che lo stress possa derivare solamente dalla vita lavorativa come pensiamo sia sbagliato comportarsi diversamente con le persone che incontriamo fuori dagli orari di lavoro rispetto a coloro con cui interagiamo all'interno di Gelit. Per noi, ogni relazione, sul luogo

di lavoro o al di fuori, rappresenta un'opportunità di apprendimento e di crescita. Noi crediamo quindi che la vita sia solo una e che, se ci impegniamo a promuovere un ambiente di lavoro stimolante, possa svanire la necessità di separare la sfera professionale da quella privata. Da poco ci siamo approcciati a questo modo di pensare ma le nostre azioni, da qui in avanti, ci dovranno guidare al raggiungimento di questo obiettivo.



GESTIONE DELL'EQUILIBRIO VITA-LAVORO DELLE PERSONE

ATTIVITÀ 2021

Al fine di venire incontro alle esigenze personali delle nostre persone, abbiamo introdotto la possibilità di usufruire della pratica lavorativa dello **Smart Working** per **44** persone. Indicativamente, le persone potranno usufruire di 1 / 2 giorni di lavoro da remoto a settimana

Ad ogni persona è riconosciuto il **permesso retribuito in caso di motivi gravi** come, per esempio nel caso di un ricovero di un figlio. Inoltre, **le ore dedicate al volontariato sono considerate come permesso retribuito** all'interno dell'orario di lavoro

Abbiamo introdotto un **processo di smaltimento delle ore accantonate (ROL, Ferie ex Festività)**. Questo prevede la pianificazione, fruizione e monitoraggio delle ore al fine di garantire il benessere psico-emotivo delle persone e ridurre il monte ore aziendale

Garantiamo a tutte le persone la possibilità di usufruire gratuitamente di un **servizio di consulenza fiscale**, allo scopo di essere supportati nella dichiarazione dei redditi o in vari aggiuntivi servizi fiscali

Sono state attivate delle **convenzioni con dei centri estivi** per i più piccoli nelle zone di Latina, Cisterna di Latina e Sermoneta che prevedono uno **sconto del 30%** sulle quote settimanali. Inoltre, tramite suggerimento delle persone di Gelit, sono state attivate **ulteriori convenzioni** che prevedono servizi utili per il risparmio economico e del tempo come: lavaggio auto, scontistica acquisto auto, scontistica servizio gommista, servizi di noleggio auto



GESTIONE DELL'EQUILIBRIO VITA-LAVORO DELLE PERSONE

METRICHE

Numero di persone che hanno usufruito della modalità **Smart Working** pari a **44**

Numero di permessi per gravi problemi familiari concessi pari a **7** per un totale di **56** ore

Numero di permessi per volontariato forniti pari a **20**

Numero di ore di volontariato durante gli orari di lavoro pari a **20** ore

Euro erogati per attivare le convenzioni per centri estivi e servizi utili pari a **€ 288**. Tali convenzioni sono state usufruite da **6** persone

Numero di persone che usufruiscono del servizio di consulenza fiscale pari a **16**.

OBIETTIVI

ATTIVAZIONE DI ULTERIORI CONVENZIONI PER IL SUPPORTO FAMILIARE, COME AD ESEMPIO SUPPORTO AGLI STUDI, ATTIVITÀ SPORTIVE, ASSISTENZA BADANTI: VOUCHER CENTRI ESTIVI A SCELTA LIBERA ENTRO IL 2022

PROMOZIONE DELLA SALUTE E BENESSERE DELLE NOSTRE PERSONE, COME AD ESEMPIO SERVIZI DI CURE E INIZIATIVE DI PREVENZIONE: PROPOSTA CONVENZIONE LILT (LEGA ITALIANA LOTTA AI TUMORI) ENTRO IL 2022

INCREMENTO DELLE ORE DI VOLONTARIATO DEL 50% ENTRO IL 2022

GESTIONE DEL COINVOLGIMENTO DELLE PROPRIE PERSONE E CREAZIONE DI UN'IDENTITÀ AZIENDALE

Come definito chiaramente all'inizio del capitolo, in Gelit crediamo sia fondamentale creare una nostra identità aziendale unica dentro la quale ogni persona possa riconoscersi. Siamo convinti che solo riconoscendosi nei valori dell'azienda che rappresentano, le persone siano in grado di trovare un ambiente stimolante per sviluppare a pieno il proprio potenziale. A questo deve aggiungersi sicuramente un impegno concreto da parte dell'azienda a valorizzare ogni singola persona attraverso diverse azioni di coinvolgimento. Questo impegno si concretizza fin dalla fase di assunzione attraverso la definizione di un processo strutturato di acquisizione e mantenimento dei talenti volto ad individuare i profili in linea con i valori e le esigenze di Gelit e a definire insieme un percorso di crescita che crea valore sia per l'azienda che per le persone.

Gestione degli impatti

Il processo di selezione prevede fin dall'inizio l'individuazione delle potenzialità dei nuovi assunti al fine di strutturare insieme un percorso volto a valorizzare e rafforzare le competenze e le capacità di ogni nuovo entrato;

Una volta assunte, le nuove persone partecipano a dei percorsi di induction strutturati che prevedono degli incontri con i colleghi dei vari dipartimenti aziendali per conoscere la realtà di Gelit raccontata direttamente dalle persone che ne fanno parte;

Successivamente, segue la visita dello stabilimento e degli impianti di produzione e la consegna da parte dell'azienda di una gamma di prodotti Gelit che le nuove risorse potranno gustare a casa insieme alle loro famiglie;

La funzione HR con la collaborazione del Controllo Qualità, Sicurezza e Sostenibilità svolge una sessione di formazione tecnica, divisa per moduli in cui si condivide anche il Codice Etico, la Mission aziendale e le linee guida relative alla Sostenibilità;

Nel processo di recruiting, non ci affidiamo solamente ad agenzie interinali o motori di ricerca, ma visioniamo anche i profili segnalati internamente dalle nostre persone in quanto riteniamo di fondamentale importanza creare dei meccanismi interni di comunicazione e coinvolgimento delle persone.

GESTIONE DEL COINVOLGIMENTO DELLE PROPRIE PERSONE E CREAZIONE DI UN'IDENTITÀ AZIENDALE

Ci impegniamo a sviluppare e mantenere un luogo di lavoro dove ogni persona si senta libero di esprimere le proprie opinioni e le proprie preoccupazioni attraverso lo sviluppo ed implementazione di appositi canali di comunicazione ed ascolto.

Abbiamo strutturato un processo di segnalazione interno con scopo di garantire la possibilità ad ogni persona Gelit di fare un reclamo o segnalare una situazione critica attraverso un indirizzo e-mail specifico oppure in forma anonima tramite apposita cassetta che verrà predisposta nel corso del 2022;

Le persone possono segnalare eventuali situazioni critiche anche all'Organismo di Vigilanza in conformità con il Modello Organizzativo 231 attraverso posta elettronica, posta ordinaria o via fax. Le segnalazioni sono gestite dal dipartimento HR che ne coordina la risoluzione supportando l'intervento delle funzioni interessate ed attivando, con il supporto e la condivisione della Direzione, le necessarie azioni correttive secondo quanto previsto dall'apposita procedura. Favoriamo l'incontro diretto con il lavoratore allo scopo di conseguire una completa conoscenza dei fatti e di supportare concretamente la persona, eventualmente vittima o testimone di forme di abuso, offesa o fenomeni di scorrettezza o illegalità;

Le persone sono coinvolte attivamente nell'identificazione di attività benefiche attraverso segnalazioni di situazioni difficili che coinvolgono anche realtà al di fuori del contesto aziendale per le quali, secondo loro, Gelit può dare un contributo concreto. Ciò testimonia quanto Gelit sia impegnata nel coinvolgere le proprie persone anche nel prendere decisioni volte a creare un impatto sociale positivo. Inoltre, questa attività ha l'obiettivo di creare un legame tra le persone e l'azienda attraverso l'implementazione di attività che rispecchiano i nostri valori. Infine, riconosciamo l'importanza di ascoltare e coinvolgere le nostre persone nell'individuazione di iniziative a supporto della comunità in quanto ci permette di essere coscienti e comprendere le esigenze della nostra comunità al fine di agire prontamente e concretamente dove possibile.

La forza di Gelit è nelle sue persone. I nostri lavoratori rappresentano il nostro patrimonio, le fondamenta necessarie per il nostro successo, e perciò ci impegniamo quotidianamente a creare un ambiente di lavoro inclusivo, stimolante dove ogni persona abbia l'opportunità di accrescere ed esprimere tutto il proprio potenziale. La strada da percorrere è lunga e le azioni da implementare sono tante, ma essendo le persone il nostro asset principale per continuare a generare valore di medio-lungo periodo, siamo più che determinati a coinvolgerli sempre di più nei processi decisionali aziendali ed a ascoltare e soddisfare le loro esigenze.



GESTIONE DEL COINVOLGIMENTO DELLE PROPRIE PERSONE E CREAZIONE DI UN'IDENTITÀ AZIENDALE

ATTIVITÀ 2021

Negli ultimi anni sono stati introdotti degli eventi aziendali specifici, nominati **Celebration**, durante i quali viene **condiviso il raggiungimento degli obiettivi di produttività di reparto** con la consegna di attestati di merito per il risultato raggiunto ed eventuali ulteriori riconoscimenti;

Come ogni anno dal 2004, le persone di Gelit hanno beneficiato dei **Premi per Obiettivo (PPO)**. I PPO sono dei bonus economici legati alle performance dei singoli e dell'azienda e sono strutturati su specifici parametri, con il relativo peso percentuale ed indicatore. I PPO nascono dall'idea di coinvolgere ed allineare sempre più le persone di Gelit a quelli che sono gli obiettivi aziendali e diffondere la conoscenza sulle performance e sui risultati ottenuti durante l'anno.

METRICHE

La percentuale dei lavoratori che hanno ricevuto un bonus economico è pari al **94%**

La percentuale dei profitti distribuiti come bonus è pari al **17%**

Il Costo Bonus Covid è pari a **630.500** Euro per il periodo da Maggio 2020 a Settembre 2021

Circa il **10%** (pari a 380 ore) del tempo trascorso in riunioni operative e gestionali interne è stato dedicato a momenti di ingaggio delle persone

Il turnover registrato è pari a circa il **6%**; in riduzione rispetto al 2020 del **-38%** e significativamente inferiore rispetto al turnover medio dell'industria alimentare pari al **15%** (dato fornito da Unione Italiana Food)

OBIETTIVI

CREAZIONE DI UN PROCESSO DI MONITORAGGIO DEL CLIMA AZIENDALE: SURVEY CLIMA NEL 2022

PREVISIONE DI UN AUMENTO DEL 10% RISPETTO AL 2021 DELLE ORE DESTINATE A MOMENTI RIVOLTI ALLE PERSONE DI INGAGGIO E DI COMUNICAZIONE

DEFINIZIONE DI PIANI DI CRESCITA E DI SVILUPPO PERSONALIZZATI PER I TALENTI, LE RISORSE CRITICHE E I DESTINATARI DI NUOVI INCARICHI ORGANIZZATIVI (DA COPRIRE OLTRE 20 PERSONE).



COMUNITÀ

Creazione e condivisione di un **Codice di Condotta fornitori** e di una **survey di valutazione** sulle performance ambientali e sociali dei fornitori principali

Numero **fornitori soggetti al Codice di Condotta** e alla survey di valutazione pari al

74%

del **valore complessivo**

Donazioni totali verso iniziative benefiche pari a


€88k

Tonnellate di cibo donato pari a

15,9 t

Famiglie supportate attraverso la **collaborazione** con la **onlus "Istituto per la Famiglia"** pari a

200



“Mi è sempre piaciuto stare qui, in una terra generosa come poche. - Lavoriamo tutti i giorni per le tavole di mezzo mondo, ma per certi versi siamo un’azienda locale. Legati al territorio e responsabili per chi lo vive. Sarà che questo non è un posto qualsiasi, ma è quello dove siamo nati e cresciuti quasi tutti noi di Gelit. Rispettarlo per noi è normale come riempirci i polmoni di quest’aria che ci impegniamo a mantenere pulita.”

Alberto De Gregorio



FINALITÀ

CI PRENDIAMO CURA DELLA COMUNITÀ
STIMOLANDO E SUPPORTANDO L'EVOLUZIONE
DEL TERRITORIO E DEI NOSTRI FORNITORI IN
OTTICA DI SOSTENIBILITÀ E CONTRIBUENDO AL
SOSTEGNO DELLE FAMIGLIE IN DIFFICOLTÀ.

Contesto e Sfida

Molte delle nostre persone provengono dalle aree limitrofe e questo non fa altro che rendere Gelit una realtà strettamente legata al territorio dell'Agro Pontino. Siamo ben consapevoli delle opportunità che questa area è in grado di offrire, ma anche delle difficoltà e delle necessità della comunità locale. Nonostante il nostro business si estenda anche al di là dell'Oceano, sentiamo la necessità di rimanere locali nell'animo e impegnarci a premiare un territorio che è la casa delle nostre persone, coloro che rappresentano il "fulcro" della nostra azienda. Negli anni, nonostante gli ostacoli dovuti agli aumenti dei prezzi e alla difficoltà nel mantenere filiere corte, abbiamo sempre più favorito e supportato le realtà locali attraverso l'approvvigionamento di materie prime. Accorciare la catena di fornitura, non solo ci permette di contribuire allo sviluppo dell'economia di questo territorio, ma anche di ridurre la nostra impronta carbonica, generando un impatto positivo sull'ambiente. Coerentemente con questo concetto, qualora non ci fosse la possibilità di trovare un fornitore nelle vicinanze, l'indicazione sarà sempre quella di ricercare e prediligere fornitori che siano in linea con i nostri valori e con il percorso che abbiamo intrapreso.

Un'altra tematica per noi importante è quella dell'economia circolare. Crediamo fortemente che perseguire l'obiettivo di creare e adottare un modello di produzione e consumo attento alla riduzione degli sprechi delle risorse naturali e che promuove pratiche di condivisione, riutilizzo, riparazione e riciclo di materiali e prodotti esistenti, sia chiave per il raggiungimento della piena sostenibilità. Questi concetti sono strettamente legati al principio di interdipendenza, principio che abbiamo sentito sempre più nostro da quando ci siamo avvicinati al mondo delle B Corp. Siamo consapevoli di far parte di un sistema creato da innumerevoli elementi, tutti interconnessi tra loro, dove anche le nostre attività quotidiane possono avere un effetto leva importante. Vogliamo contribuire positivamente lasciando un'impronta positiva nel nostro settore. Per tale motivo, ci impegniamo ad investire le nostre risorse e i nostri sforzi nel supporto alla nostra comunità locale e nella gestione della catena di fornitura, con il fine di coinvolgere e sensibilizzare i nostri stakeholder rispetto al percorso intrapreso volto a raggiungere la piena sostenibilità di Gelit all'interno di un ecosistema complesso. L'impegno di ognuno rimane indispensabile, poiché ognuno è responsabile del proprio operato nei confronti degli altri e delle generazioni future.



Storia d'impatto

La famiglia Gelit

Una delle iniziative di maggiore impatto rivolta alla comunità di Gelit è sicuramente la nostra collaborazione con la onlus "Istituto per la Famiglia" che offre sostegno a 120 famiglie in difficoltà garantendo loro due pasti a settimana. Attraverso tale collaborazione, nata nel 2013, abbiamo avuto la possibilità di creare un impatto positivo concreto donando circa 39.000 pasti nell'anno 2021 e 17.700 pasti da gennaio ad aprile 2022, con l'obiettivo di continuare a supportare questa iniziativa in cui crediamo fortemente.

Gelit è stata una apripista, un esempio per altre aziende del territorio che hanno infatti abbracciato lo stesso progetto e donato risorse a supporto delle famiglie coinvolte. Nel settembre del 2021, a causa delle difficoltà del momento legate anche alla crisi sociale dovute dalla pandemia da Covid-19, ci è stato richiesto uno sforzo maggiore poiché il numero delle famiglie da aiutare è cresciuto. Gelit ha perciò raggiunto 200 famiglie in difficoltà.

Inoltre, sempre nel 2021, grazie alla segnalazione delle nostre persone, siamo venuti a conoscenza di una persona appartenente alla nostra comunità affetta da una grave malattia. Gelit è prontamente intervenuta donando quanto più possibile per supportare la persona nelle sue cure, con l'obiettivo di offrirgli nel 2022 un posto come chef in linea con le sue esigenze e disponibilità nel nostro stabilimento produttivo. Da questa esperienza è nata l'opportunità di collaborare con l'organizzazione LILT (Lega Italiana per la Lotta contro i Tumori), con la quale verranno svolte una serie di attività a partire dal 2022.

Forniture e circolarità

La storia d'impatto del 2021 legata alla catena di fornitura è fortemente collegata al concetto di economia circolare che ci siamo impegnati a perseguire. Avendo tale concetto in mente e instaurando dei rapporti di collaborazione con i nostri fornitori attuali, abbiamo individuato con il nostro fornitore d'imballaggi in cartone SMURFIT un flusso operativo per recuperare i nostri scarti d'imballaggio in cartone e riciclarli per creare nuovi imballaggi in cartone riciclato che ci vengono restituiti attraverso le loro forniture. Da questa collaborazione è nata l'opportunità di tracciare e documentare per la prima volta nel settore un'attività di questo genere, monitorando la quantità di cartone riutilizzato. La sperimentazione di questa attività di tracciamento partirà a inizio 2022 con l'obiettivo di concludere il progetto entro la fine dell'anno. Per noi questo è un grandissimo obiettivo raggiunto in quanto tale progetto ci ha permesso di chiudere il ciclo dei nostri imballaggi in carta e di orientare i nostri sforzi verso altri processi interni, con l'obiettivo finale di chiudere tutti i cicli dei materiali utilizzati.





GESTIONE DELLA CATENA DI FORNITURA

Vivendo in un unico sistema, non è possibile raggiungere la piena sostenibilità senza il sostegno e l'evoluzione di tutti gli stakeholder. L'obiettivo dell'Unione Europea di raggiungere la neutralità climatica entro il 2050 ne è un chiaro esempio. Entro tale anno, tutte le aziende europee dovranno aver raggiunto la piena neutralità carbonica includendo non solo le emissioni di Scope 1 e Scope 2, ma anche le emissioni di Scope 3, cioè tutte le emissioni indirette derivanti dalla propria attività e quindi tutte le emissioni della propria catena del valore. È perciò chiaro, che per raggiungere tale obiettivo, le aziende devono rendersi responsabili non solo delle attività sotto il proprio controllo diretto, ma anche di tutte quelle attività lungo l'intera catena del valore legate al proprio business che includono gli stakeholder esterni. Tale esempio si estende a tutte le tematiche di sostenibilità, dato che crediamo nel concetto dell'interdipendenza. Per tale motivo, sensibilizzare, coinvolgere e collaborare con tutti i nostri fornitori diventa fondamentale per perseguire i nostri obiettivi. Questo concetto è ancora più evidente se pensiamo alla natura del nostro modello di business, basato infatti sulla vendita dei nostri prodotti ad altre aziende di brand, che successivamente comunicano col consumatore finale. Non avendo un contatto diretto, riuscire a sensibilizzare e ad avere un impatto sul cliente finale è un'attività al di fuori del nostro campo di azione. In questo contesto, gli stakeholder principali con cui possiamo avere un rapporto diretto e con cui possiamo collaborare e sensibilizzare per cambiare alcune dinamiche di settore sono i nostri fornitori. I fornitori sono quindi alla base di tutto, solo riuscendo a renderci catalizzatori dei comportamenti sostenibili dei nostri fornitori riusciremo ad avere un impatto positivo indiretto anche sui nostri clienti finali e su tutta la catena del valore, con l'obiettivo di essere un esempio sempre più virtuoso per tutto il settore.

**OBIETTIVO:
STIMOLARE E
SUPPORTARE
L'EVOLUZIONE DEI
FORNITORI
IN OTTICA DI
SOSTENIBILITÀ**

Gestione degli impatti

Attraverso l'ottenimento delle certificazioni BRC e IFS, sono stati definiti e strutturati processi di selezione, qualifica e gestione delle forniture, con un sistema di valutazione e Vendor Rating periodico che è stato integrato nell'ultimo anno con tematiche di sostenibilità sociale e ambientale;

Audit regolari vengono svolti presso i fornitori principali di materie prime e di imballaggi da parte dell'Assicurazione Qualità di Gelit;

Il dipartimento R&D definisce delle specifiche tecniche di acquisto, relative anche all'imballaggio e a diversi standard di ogni singolo materiale utilizzato. Ogni eventuale scostamento o feedback interno sulle procedure della gestione delle forniture può essere comunicato in uno degli incontri annuali nei quali viene redatta una relazione di riesame sul sistema di Gestione Qualità.



GESTIONE DELLA CATENA DI FORNITURA

ATTIVITÀ 2021

Al fine di promuovere una catena di fornitura sempre più corta, è stato inserito un driver di distanza all'interno del database fornitori al quale è affiancato uno score per identificare i fornitori più vicini con lo scopo di ottenere facilmente un elenco dettagliato dei fornitori più vicini;

Il sondaggio di valutazione fornitori è stato integrato con dei driver di sostenibilità ed è stato inviato a tutti i fornitori principali;

Come conseguenza dell'integrazione del sondaggio di valutazione fornitori, anche il modello Vendor Rating è stato aggiornato integrando i driver di sostenibilità inseriti nel sondaggio di valutazione;

Il nostro Codice di Condotta è stato redatto e condiviso con tutti i fornitori principali, con l'obiettivo di allineare i comportamenti dei nostri fornitori con i nostri impegni ed obiettivi e di essere quindi sempre più responsabili degli impatti generati dalla nostra catena di fornitura.

METRICHE

Numero totale di fornitori pari a **1043**

Numero fornitori italiani pari a **956 (92% del totale e 94% del valore complessivo)**

Numero fornitori nel Lazio pari a **329 (32% del totale e 29% del valore complessivo)**

Numero fornitori locali (entro 80 km) pari a **316 (30% del totale e 29% del valore complessivo)**

Numero fornitori soggetti al Codice di Condotta e a cui è stato inviato un Sondaggio di valutazione pari a **115 (11% del totale e 74% del valore complessivo)**

OBIETTIVI

NUMERO DI FORNITORI VALUTATI ATTRAVERSO I DRIVER DI SOSTENIBILITÀ (VENDOR RATING) PARI A 110 (70% DEL VALORE COMPLESSIVO)

AUMENTO DELLA % DI FORNITORI SOGGETTI AL CODICE DI CONDOTTA E AL SONDAGGIO DI VALUTAZIONE PARI A PIÙ DEL 40% SUL TOTALE

ATTIVAZIONE A PARTIRE DAL 2022 DI PROGRAMMI DI COLLABORAZIONE E SUPPORTO CON DEI FORNITORI CHIAVE.



SOSTEGNO AFFIDABILE E COSTANTE PER LE FAMIGLIE IN DIFFICOLTÀ DELLA COMUNITÀ LOCALE

Ci sentiamo fortemente radicati nel territorio in cui operiamo e per tale ragione abbiamo costruito un rapporto di fiducia e collaborazione con la comunità di Cisterna. Ci impegniamo ad ascoltare e identificare costantemente eventuali situazioni di difficoltà e ad agire proattivamente mettendo in campo le nostre risorse e competenze.

Gestione degli impatti

Al fine di individuare le aree di possibile intervento, abbiamo un meccanismo di segnalazione interno volto a raccogliere e mappare eventuali situazioni di difficoltà presenti nel territorio;

Con lo scopo di massimizzare l'impatto positivo che vogliamo generare, negli ultimi anni, abbiamo strutturato un processo di valutazione delle situazioni segnalate interamente. Tale processo ci permette di prioritizzare il nostro contributo in termini di risorse e competenze;

Abbiamo identificato un team responsabile della valutazione e identificazione delle iniziative e attività a sostegno della nostra comunità che ci impegniamo a supportare;

Dal 2021, per ogni organizzazione no profit e onlus selezionata viene definito un protocollo di supporto che delinea le linee guida del sostegno che verrà garantito alla specifica organizzazione;

Nel momento in cui si identifica l'iniziativa o programma da supportare e si stabilisce il contributo di Gelit, sono coinvolte le funzioni aziendali designate. In particolare, per quanto riguarda le donazioni in natura, la gestione è direttamente a capo all'area Operations con il supporto delle persone per la consegna dei prodotti. Per lo svolgimento di tali attività a supporto della comunità, ai lavoratori viene garantito un permesso retribuito per volontariato. Per quanto riguarda le donazioni in denaro, l'Amministrazione è direttamente coinvolta nell'organizzazione e nella registrazione di ogni liberalità;

Nel corso del 2021, abbiamo strutturato un file di monitoraggio delle donazioni che ci permette di tracciare tutti gli aiuti, sia economici che in natura, erogati durante l'anno e di misurare l'impatto positivo generato nel nostro territorio.

Grazie all'impegno dimostrato negli ultimi anni e alle azioni concrete portate avanti, Gelit è divenuta un punto di riferimento importante per la comunità di Cisterna. Siamo orgogliosi del ruolo che abbiamo assunto nella nostra comunità in questi anni, ma allo stesso tempo siamo consapevoli delle responsabilità che questo ruolo implica e pronti per affrontare le sfide future con l'obiettivo di portare sempre un aiuto significativo.



SOSTEGNO AFFIDABILE E COSTANTE PER LE FAMIGLIE IN DIFFICOLTÀ DELLA COMUNITÀ LOCALE

ATTIVITÀ 2021

Abbiamo collaborato con la onlus “Istituto per la Famiglia” per supportare le famiglie in difficoltà nel territorio di Cisterna attraverso la donazione dei nostri prodotti per supportare i pasti giornalieri

Abbiamo supportato una persona di Cisterna di Latina attraverso una segnalazione interna alla nostra azienda. Questa persona, affetta da una grave malattia, è stata supportata economicamente per aiutarla pagare le cure e, inoltre, dal 2022, lavora all'interno dei nostri stabilimenti

Consapevoli e coscienti della drammatica situazione che si sta verificando attualmente in Ucraina, ci siamo attivati fin da subito per contribuire a supportare le fasce più deboli della popolazione che da febbraio 2022 vivono ogni giorno la tragicità della guerra. In particolare, nel 2022, attraverso l'associazione SOS Villaggi dei Bambini, con cui collaboriamo ogni anno, abbiamo già donato 5.000 euro. Infine, abbiamo organizzato una raccolta aziendale di beni di prima necessità, come ad esempio alimenti per l'infanzia, pannolini e altri beni, devoluti alla Caritas di Cisterna.

METRICHE

Numero di permessi per volontariato forniti pari a **20** (5 persone)

Numero di ore di volontariato durante gli orari di lavoro pari a **20**

Donazioni totali verso iniziative benefiche pari a **88.000** euro (pari a circa il **0,2%** del fatturato totale 2021)

Famiglie supportate attraverso la collaborazione con la onlus “Istituto per la Famiglia” pari a **200**

Tonnellate di cibo donato pari a **15,9 t**

OBIETTIVI

SVILUPPO DI UN PIANO ANNUALE ENTRO IL 2022 CHE DEFINISCE IL PORTFOLIO DI ATTIVITÀ ED INIZIATIVE A SOSTEGNO DELLA NOSTRA COMUNITÀ A CUI CONTRIBUIRE ATTIVAMENTE ATTRAVERSO DONAZIONI ECONOMICHE O IN NATURA E CHE IDENTIFICA LA PERCENTUALE DI FATTURATO DA DEVOLVERE ANNUALMENTE

INCORAGGIAMENTO DELLE NOSTRE PERSONE A PARTECIPARE AD INIZIATIVE DI VOLONTARIATO, AUMENTANDO NEL 2022 I PERMESSI DISTRIBUITI NEL 2021

SOSTEGNO AFFIDABILE E COSTANTE PER LE FAMIGLIE IN DIFFICOLTÀ DELLA COMUNITÀ LOCALE

OBIETTIVI

ESPANSIONE DELLE ATTIVITÀ ED INIZIATIVE A SOSTEGNO DELLA COMUNITÀ A CUI GELIT SI IMPEGNA A CONTRIBUIRE (INCREMENTANDO L'IMPORTO DEL 2021 DI UN 10% NEL 2022):

Donazioni in natura a sostegno di organizzazioni no-profit del territorio, come ad esempio Caritas, Case-famiglia e realtà parrocchiali

Donazioni finanziarie a sostegno di associazioni benefiche e onlus per il supporto di famiglie in difficoltà e iniziative di istruzione rivolte ai più piccoli

Finanziamenti a supporto di iniziative specifiche rivolte a persone affette da disabilità appartenenti alla nostra comunità locale. Ad esempio, partecipando ai progetti Trasporto Solidale e Progetti del cuore

Sponsorizzazioni di associazioni o attività sportive (es. Rugby)

Sviluppo di un servizio di trasporto aziendale gestito da associazioni benefiche appartenenti ed operanti nella comunità di Cisterna

Sviluppo di convenzioni sanitarie rivolte alle persone con organizzazioni e associazioni benefiche operanti nel settore sanitario (es. LILT). Questa tipologia di iniziative ha un duplice beneficio, garantire alle nostre persone l'accesso gratuito ad alcuni servizi sanitari e allo stesso tempo sostenere economicamente organizzazioni ed onlus impegnate in programmi di prevenzione, attività di ricerca ed iniziative a sostegno dei più deboli

Aumento delle ore di volontariato per la comunità svolte dalle nostre persone: **più del 50% nel 2022**





COLLABORAZIONE CON LE AZIENDE DEL TERRITORIO PER PROMUOVERE INIZIATIVE LEGATE ALLA SOSTENIBILITÀ

Siamo sempre più consapevoli che per poter ampliare l'impatto positivo che vogliamo generare e diffondere a beneficio di tutti i nostri stakeholder siamo chiamati anche ad investire i nostri sforzi nella creazione di collaborazioni con gli attori presenti sul nostro territorio. In particolare, abbiamo iniziato a mappare delle possibili aree di intervento, analizzando e valutando le esigenze attuali della nostra comunità, dove potremmo coinvolgere aziende che operano nel territorio. Ci impegniamo a coinvolgere ed incoraggiare tali aziende

ad intraprendere il percorso di sostenibilità che Gelit sta percorrendo attualmente, al fine di supportare un'evoluzione ecosistemica del nostro territorio a beneficio dell'intera comunità. Per il momento, il sogno che abbiamo è quello di creare un distretto di sostenibilità nel territorio di Cisterna, un luogo dove tutte le aziende collaborano tra loro per supportarsi a vicenda e condividere i loro scarti per la produzione di nuovi materiali e combustibili, seguendo quindi il principio dell'economia circolare.

ATTIVITÀ 2021

Abbiamo **donato 2.500 euro** per l'acquisto di veicoli ecologici alla fondazione Caetani che gestisce i Giardini dell'Oasi di Ninfa.

Abbiamo **donato 4.200 euro** per il noleggio quadriennale di un veicolo per il trasporto disabili in dotazione alla Protezione Civile di Cisterna di Latina.

Organizzati diversi incontri con le aziende del distretto di Cisterna operanti nella produzione industriale, raccolta e selezione dei rifiuti, produzione energie da fonti rinnovabili, per **individuare possibili aree di collaborazione** per l'utilizzo di fonti energetiche alternative nel nostro territorio.

METRICHE

Donazioni totali per la promozione di attività finalizzate alla creazione di collaborazioni tra le organizzazioni del territorio pari a **6.700 euro**.

OBIETTIVI

PROMOZIONE DI INIZIATIVE PER LA PRODUZIONE DI ENERGIA SOSTENIBILE SUL TERRITORIO (BIODIGESTORE, FOTOVOLTAICO)

ATTIVAZIONE DI SISTEMI CIRCOLARI DI MATERIALI NEL TERRITORIO

CREAZIONE DI SINERGIE PER LA CONDIVISIONE DI SERVIZI (MAGAZZINI, TRASPORTI E FORNITORI)

CONDIVISIONE DI SISTEMI DI TRASPORTO PER LE PERSONE CHE FORNISCONO, IN AGGIUNTA, UN SUPPORTO ALLA COMUNITÀ (AUTISTI E SERVIZI RIVOLTI A PERSONE CON DISABILITÀ)



VIA NINFINA KM. 2,700
04013, DOGANELLA DI NINFA (LATINA)

TEL: 06 961051
EMAIL: GELIT@GELIT.IT